

PRIMAVERA 1997

Boletín
MOSQUERO 28

NINFAS FLOTANTES

Por Marcelo Morales

.....
“MUDDLER MINNOW”

- ¿Quién inventó la Muddler Minnow? *Por Dry Fly*
- Secuencia de atado



Afiliado Internacional de la
FEDERATION OF FLY FISHERS



Asociación Argentina
de Pesca con Mosca

TODA LA PESCA EN PLENO CENTRO



Colas
T. 130
T. 200
T. 300
T. 400



Waders enterizos
de neoprene



Abu®

AMBASSADEUR 7000

- Potente arrastre Multidisc.
- Devanador sincronizado.
- Capacidad 270 mts./0,45.

"Un clásico de nuestro río."

CAÑAS

Thomas & Thomas
Fenwick

St. Croix
Daiwa

REEL

Marryat
Leeda
Scientific Anglers
Daiwa
SpinIt
Abu Garcia



**CONSULTE
POR OTROS
MODELOS**



**DIANA
DEPORTES**

Maipú 456
(1006) - Cap.
Tel.: 322-2249



Venta Telefónica



ó



Envíos a todo el país



ASOCIACIÓN ARGENTINA DE
PESCA CON MOSCA

STAFF

EDITOR RESPONSABLE

Comisión Directiva de la AAPM
Lerma 452 - (1414) Cap. Fed.-Te.: 773-0821
Martes a viernes de 15 a 20 hs.

COMISIÓN DIRECTIVA

Presidente

Carlos Villaggi

Vice Presidente

Vacante

Secretario

Juan José Campagnola

Tesorero

Mario Pinto

Vocales

Rodolfo Pueblas

Fernando Uhía

Luis Agrest

Vocales Suplentes

Carlos Lauritsen

Daniel Riesgo

Comisión Revisora de Cuentas

Carlos Monsegur

Javier Alurralde

Suplente

Ernesto Hayes

STAFF

Producción Periodística

Subcomisión de Publicaciones

Colaboraron en este número

Marcelo Morales

Dry Fly

Publicidad

Secretaría AAPM 773-0821

Diseño

Marion Kirch / Karina Mattioli

Producción Gráfica

MK design

Tel.&Fax: 543-0725



Afiliado internacional de la
FEDERATION OF FLY FISHERS

SUMARIO

EDITORIAL 4

NOTICIAS Y SERVICIOS 6

NINFAS FLOTANTES 19

Por Marcelo Morales

MUDDLER MINNOW 33

¿Quién inventó la Muddler Minnow?

Por Dry Fly

Secuencia de atado

CALENDARIO DE ACTIVIDADES 42

EDITORIAL

Cuando los pescadores compramos la licencia y recibamos el reglamento para la próxima temporada de pesca 97/98, que comenzará el sábado 8 de noviembre y concluirá el 19 de abril, advertiremos los cambios que se han hecho en la reglamentación general, que es común a todas las jurisdicciones.

Esos cambios fueron discutidos e incorporados en la última reunión de la Comisión Consultiva de Pesca Deportiva Continental Patagónica que se realizó en Parques Nacionales en el mes de junio.

Si bien los cambios introducidos respecto de reglamentaciones anteriores no son muchos, hay algunos que son importantes.

En la reglamentación general se ha disminuido a solo "una trucha por día" el límite de sacrificios. Esta decisión ha sido adoptada por unanimidad y se funda en el aumento de la presión de pesca, como resultado del crecimiento del número de pescadores y tiene por objetivo mantener en nuestros ríos y lagos una población mas numerosa de peces silvestres aptos para la pesca deportiva.

También en la reglamentación general se han suprimido las medidas mínimas de los peces que se decidan sacrificar, incluyéndose una recomendación para el pescador de sacrificar peces pequeños cuando decida hacerlo. Esto se ha hecho con el objetivo de conservar con vida las piezas mas grandes que tienen mayor valor deportivo y

como reproductores.

Estos cambios tienen excepciones en las reglamentaciones específicas, pero confiamos en que irán desapareciendo en las futuras temporadas homogeneizándose así el criterio de disminuir el número de peces que se autoriza a sacrificar, extendiéndose entonces el concepto de pescar y liberar.

La Asociación ha alentado y propulsado estas modificaciones sin olvidar que aumentar y mejorar el control durante y fuera de la temporada de pesca es la mejor herramienta para conservar una mejor población de truchas. Sabemos que las administraciones provinciales y de Parques Nacionales están haciendo esfuerzos para lograrlo, pero como representantes de los pescadores deportivos no dejaremos de petitionarlo.

Fuera del aspecto puramente reglamentario, pero de gran interés para el pescador, es que el futuro reglamento contiene un listado ordenado en forma alfabética de los ambientes con reglamentaciones especiales, lo que facilitará al pescador encontrar e interpretar las mismas.

Buena pesca!

La Comisión Directiva

NOTICIAS Y SERVICIOS

ASAMBLEA ANUAL

El día 23 de octubre a las 19,00 hs. tendrá lugar, en la Sede Social, la Asamblea Anual Ordinaria de la Asociación. En ella se tratará la memoria y balance del ejercicio finalizado el 30 de Junio. Una vez finalizado el acto se celebrará un cocktail. La Comisión Directiva invita a todos los socios a concurrir.

VENTA DE PERMISOS DE PESCA

Para esta temporada de pesca 1997/98 los pescadores podrán adquirir los permisos de pesca en la sede la AAPM en el horario de secretaría, que es de martes a viernes de 15 a 20 hs.

La AAPM venderá los permisos de todas las jurisdicciones, pudiendo cada pescador elegir adquirir el permiso emitido por la que mas le agrade. Los recursos obtenidos por cada jurisdicción no se coparticipan entre las mismas, pero recordamos que el permiso es de validez interjurisdiccional.

Respondemos así al pedido de muchos socios que deseaban adquirir el permiso en nuestra sede social.

CENA DE PRINCIPIO DE TEMPORADA

Como es habitual, en el salón de la Asociación de Criadores de Caballos Pura Sangre sito en la Av. Quintana 191, se celebrara el día 30 de octubre a las 20,30 hs. la tradicional cena de principio de temporada.

Estamos seguros que pasaremos un momento muy agradable conversando acerca de la

temporada que se inicia y siguiendo con la costumbre realizaremos una interesante rifa de artículos relacionados con la actividad. Esperando contar con la presencia de los socios.

NUEVOS SOCIOS

Damos la bienvenida a los nuevos socios que se han incorporado a la Asociación en el último trimestre. Ellos son: Pablo J. Mazza, Daniel R. Martinez, Enrique D'Alessio, Roberto J. Rodriguez, Amelia Arnelli de Rodriguez, Ignacio J. Pujante, Emilio A. Navarini, Bronislao Mech, Raúl A. Notti, Nicolás E. Cafaro, Adriana N. Aspitarde, Juan Reynal, Liliana M. Juarez, Juan M. Tam, Esteban Etchepare, José A. Barbero, Gabriel D'Alessandro, Héctor M. Torres y José L. Gutierrez. Fabio Gabriel Russo, Mariano Javier Fernández, Christian Ebel, Guillermo Diego Bonetti.

MAS DÍAS DE ATENCION DE SECRETARIA

Informamos a los asociados que ha cambiado el horario de secretaría, siendo ahora mas extenso a los efectos de brindar una mejor atención.

Desde el 1 de agosto la secretaría ha comenzado a atender los días martes, miércoles jueves y viernes de 15,00 a 20,00 hs. En este horario pueden realizarse todo tipo de trámites como pago de cuotas sociales, alquiler de vídeos, adquisición de permisos (ver nota) inclusive consultar la biblioteca.

Los sábados la sede permanece abierta desde las 15,00 hs., día en el cual se reúnen los socios para realizar sesiones de atado, ver videos y compartir amenas charlas.

NUEVO EQUIPO DE VIDEO. AUDIO Y FILMACIONES

Como ya lo han podido apreciar los socios que concurrieron a las ultimas conferencias y demostraciones de atado de moscas, hemos adquirido un nuevo televisor de 29" y una fil-

madora de vídeo.

Este equipamiento nos permite filmar los eventos, conferencias y especialmente realizar un circuito cerrado de imagen de vídeo, que en el caso de las demostraciones de atado resulta muy conveniente para los concurrentes.

Estas adquisiciones se realizaron exclusivamente con los fondos provenientes de la recaudación del bar y de las cenas de amigos del último jueves de cada mes.

Agradecemos también la donación de un equipo de sonido que realizó Fernando Cebada que con la colaboración de Gerardo Grau logramos instalar en la sede.

Hemos comenzado una campaña para la adquisición de un proyector de diapositivas con el que esperamos culminar con el equipamiento necesario para las conferencias.

CLINICA DE CASTING DE MARCELO MORALES

El día sábado 18 de octubre se realizará en el Circuito Cadete una clínica de perfeccionamiento de casting a cargo de Marcelo Morales con la colaboración de Julio Nocito y otros instructores de la AAPM.

En el curso se analizará la mecánica del casting y el dominio de la caña y línea en distintas situaciones de pesca.

Como el cupo de alumnos es limitado, por tratarse de un curso de perfeccionamiento, recomendamos a los socios con interés en participar que se conecten de inmediato con la secretaria.

REGLAMENTO DE PESCA CONTINENTAL PATAGÓNICA

Este año, nuevamente, la Comisión Consultiva de Pesca Deportiva Continental Patagónica le encomendó a la Asociación la edición del reglamento de pesca. El reglamento de este año, que se ha procurado simplificar de una manera notable, estará disponible para to-

RENDIMIENTO INCONDICIONAL



El rendimiento eventualidad que le pudiera suceder, Ud. está cubierto. Nuestra Gae las cañas Scott para lanzamiento y pesca es legendario ... y por una buena razón: Las cañas Scott son suaves, precisas y están hechas para soportar los más duros desafíos de pesca con caña. Además las respaldamos con la mejor garantía en el ramo.

Por lo tanto, ante cualquier evrantía Incondicional de por vida brinda reparación o reemplazo al dueño, sea cual fuere la causa.

En cualquier caso, una caña Scott le brinda la seguridad de que sólo una verdadera excepción podría dejarlo fuera de carrera.

Acérquese a su concesionario Scott autorizado más cercano y vea nuestra línea completa, que incluye los modelos nuevos "Scott Tactical Series", "Scott Coated Series" y "Scott Alpha Series".

HIGH PERFORMANCE FLY RODS

Scott[®]
TELLURIDE, COLORADO



DISTRIBUIDOR EXCLUSIVO DE:



Adquiera nuestros productos en las siguientes casas:

Armería Tauro: Alsina 550 - Bahía Blanca • **Banana Fly Shop:** Av. Arrayanes 282 - Villa la Angostura - Neuquén
• **Bix Box:** Aristides Villanueva 225 - Mendoza • **Casa López:** Av. Mitre 1751 - Mar del Plata • **Central de Pesca:** Alcorta 536 - Neuquén • **Duran:** Av. Libertador 168 - Merlo • **El 3 de Fierro:** John O'connor 214 - San Carlos de Bariloche - Río Negro • **Hs Angling:** Urquiza 164 - Río Gallegos - Sta. Cruz • **Irresistible Fly Shop:** Miller 2478 - Cap. Fed. • **Jorge Cardillo:** Gral. Roca 636 - San Martín de los Andes - Neuquén • **La Triestina:** Nazca 2489 - Cap. Fed. • **Pesca Arte:** Calle 64 N° 941 - La Plata • **Portezuelo Outdoors:** Belgrano 150 - Bahía Blanca • **Portezuelo:** Av. Las Heras Esq. Laprida - San Juan • **Ricardo Landoni:** Barrio Malvinas N° 26 - Esquel - Chubut.



Fly Express, Venta mayorista: Bolivia 1228 Dto. "C" - (1416) Bs.As. - Argentina
Telfax (54-1) 585-5077 - e-mail flyexp@interserver.com.ar

das las jurisdicciones que expenden permisos de pesca, que los distribuirán gratuitamente entre quienes lo adquieran.

CURSOS

Recordamos que la AAPM tiene previsto realizar antes de fin de año dos curso dirigidos a aquellos que quieren iniciarse en la pesca con mosca y en el atado de moscas.

El día 8 de octubre dará comienzo el curso de iniciación a la pesca con mosca que continuará dictándose por espacio de cuatro clases los días 15, 22 y 29 de ese mes en el horario de 19,30 hs. El curso es gratuito para los socios y tiene un arancel de \$ 30.- para los no socios.

El día 5 de noviembre dará comienzo el curso de atado de moscas, continuando los días 12/11, 19/11, 22/11, 3/12 y 10/12. Las clases que son dictadas por Eduardo Atozqui con la colaboración de Lucas Figueroa, comienzan a las 19,30 hs. y tiene un arancel para los socios de \$ 60.- y \$ 110.- para los no socios.

RENUNCIA DEL DR. FERNANDO VINELLI A LA PRESIDENCIA DE LA ASOCIACIÓN

A pocos días del inicio de la temporada de pesca mucho nos agradecería poder escribir acerca de otros temas relacionados con la pesca y la conservación.

Pero como a estas horas es de dominio de los asociados el Dr. Fernando Vinelli ha presentado su renuncia al cargo de presidente de la asociación y luego de una prolongada deliberación la misma le fue aceptada por la CD.

Su exitosa conducción y actuación al frente de la AAPM no quedarán en el olvido.

Siguiendo con las disposiciones estatutarias el Dr. Carlos Villaggi ha sido designado por la CD como nuevo presidente, aceptando el cargo.

La CD seguirá imprimiéndole a la AAPM el rumbo y el perfil que ha mantenido durante estos años y mantendrá la política de activa participación en los distintos foros deliberativos llevando a todos ellos una postura firme y acorde a nuestros estatutos sociales en defensa de los derechos de los pescadores con mosca.



El Paraná

El surtido más completo
en equipos
para todo tipo de pesca

Reels STH y Dragon fly - **Cañas** G. Loomis, St' Croix, Redington
y Sage - **Lineas** Scientific Anglers y Cortland - **Waders**
Hodgman - **Botas** de vadeo Kobuk. USA - Chalecos

BELLY-BOAT / CORDURA INFLABLE GARANTIA \$ 129

Asesoramiento Especializado

Paraná 132

Capital. Federal.

Tel/fax.:382-8746

HEMOS PROBADO

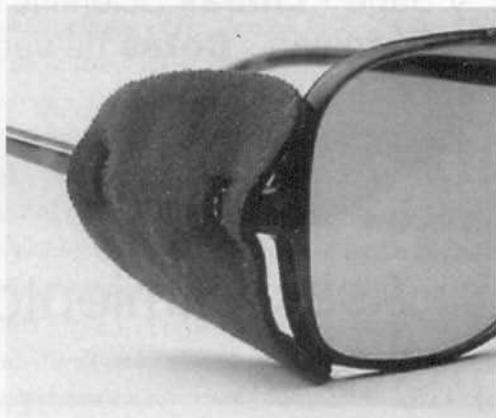
La cajita "Fly Trap"

Es una especie de combinación entre una caja de moscas y un patch para el chaleco. Se trata en realidad de una simple caja metálica con una tapa de cierre muy seguro en cuyo interior encontramos un fondo de foam apropiado para asegurar las moscas. Hasta aquí parece una simple caja de moscas... pero lo revolucionario del "Fly Trap" es que tiene sus laterales muy ventilados y viene con un seguro muy práctico para prenderla en el chaleco tal como si fuera un patch permitiendo así el secado de las moscas y gran facilidad de acceso, especial para quienes les gusta cambiar de moscas frecuentemente y mantenerlas secas y a mano. La terminación es de pintura negra muy resistente.



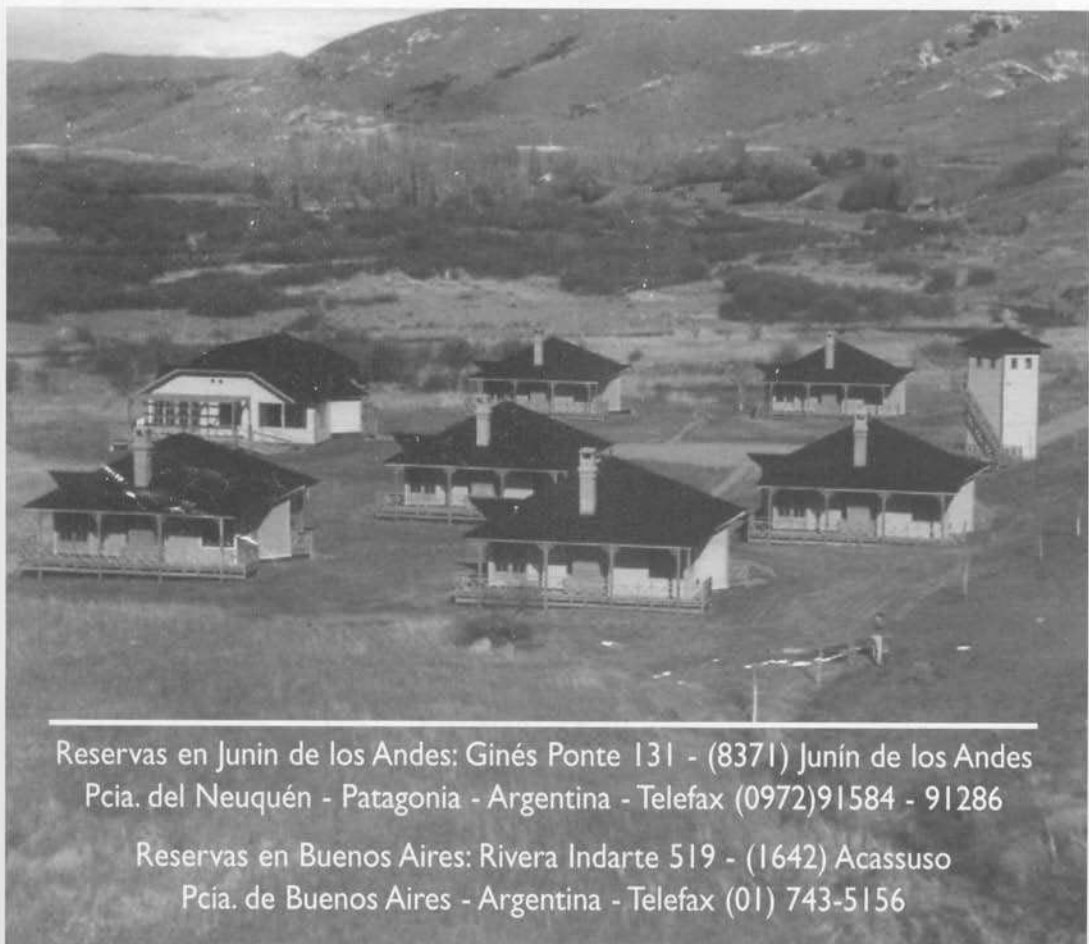
Lentes polarizados "Clip-Ons" de Orvis.

Los pescadores con mosca sabemos que un buen par de lentes polarizados son imprescindibles para sentirnos cómodos y poder observar bien el río. Pero aquellos que usan anteojos recetados saben que no pueden prescindir de estos, los Clip-Ons polarizados de Orvis convierten los anteojos recetados en unos fantásticos polarizados. Vienen dos versiones Finest (borde metálico y cristal CR-39) y Lightweight (acrílico), ambos vienen en tonalidades gris o ambar. Para los más exquisitos el equipo puede



Spring Creek S.R.L.

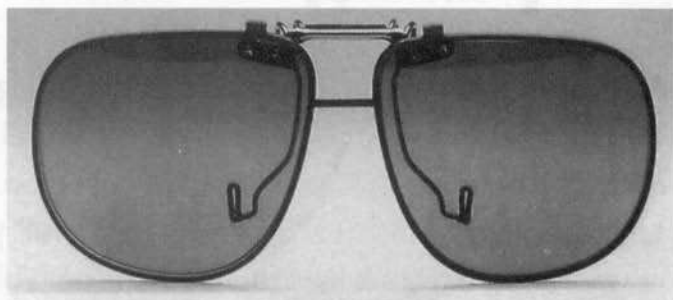
- A 8 Km. de Junin de los Andes camino al lago Huechulafquen.
- 60 hectáreas con 2500 metros de costa del Río Chimehuin y 2400 metros del único Spring Creek de la región.
- Un complejo de 6 cabañas equipadas a full y un amplio Club House, restaurante, bar con imponente vista del Volcan Lanin.
- Guías de Pesca, flotadas, cabalgatas paseos y todo lo que usted pueda imaginar.



Reservas en Junin de los Andes: Ginés Ponte 131 - (8371) Junín de los Andes
Pcia. del Neuquén - Patagonia - Argentina - Telefax (0972)91584 - 91286

Reservas en Buenos Aires: Rivera Indarte 519 - (1642) Acassuso
Pcia. de Buenos Aires - Argentina - Telefax (01) 743-5156

mejorarse con los “moldables sideshields” que son protectores realizados en neoprene que se colocan en la patilla del antejo copiando el contorno de la cara y evitando la penetración de los rayos solares



laterales, tal como vienen los anteojos polarizados que se utilizan en los flats del caribe.

Polyleaders y Polytips “airflo “

Nuevos productos ingleses de materiales con polímeros ultramodernos. Gracias a un simple loop conector podemos variar con una sola línea, la táctica de pesca. El primero es un nuevo tipo de leader que tiene de corazón un monofilamento de alta resistencia y una cubierta de un polímero de bajo modulo. Esta única combinación de distribución de peso, revestimiento flexible y corazón de alta resistencia proveen al pescador con mosca de un leader revolucionario. Sin los indeseados efectos de “water spray y memoria” de los conocidos leaders cónicos, estos nuevos leaders vienen para todas las medidas de líneas y en 4 densidades diferentes. En el caso de los polytips tenemos la real extensión de una línea de flote; haciendo innecesario el uso de una sink -tips, no requiriendo de ningún tipo de leader, solo el agregado del tippet. También vienen en 4 densidades diferentes y para todos los números de líneas.

Afilador “Teeny Hook File”

Error piques es algo que a ningún pescador le gusta, muchas veces esos yerros pueden evitarse manteniendo los anzuelos bien afilados. Para ello el afilador “Teeny Hook File” es especial. Se trata de una pequeña lima de 8 cm. de largo y doble cara que viene acompañada de un sujetador de goma con un gancho para evitar que se pierda o se nos caiga al agua. Como tiene un “grano” mediano/fino es muy apropiada para todo tipo de moscas inclusive las pequeñas. Los pescadores de dorado con mosca han comprobado su gran utilidad cuando se trata de clavar peces con mandíbulas fuertes.

Pesque Truchas

Todo el año excursiones a Balcarce
(Todos los Sábados)



Salida 05 hs

Desayuno - Almuerzo - Merienda

Retorno 23.30 hs

Todo Incluido \$110

Reservas e Informes

Señor Miguel o Señora Fabiana - 503-0969

DONACIONES RECIBIDAS

Enterados de que necesitábamos distintos elementos para nuestros cursos de lanzamiento y de atado de moscas, nuestros anunciantes y socios siguen aportado valiosas donaciones:

The Irresistible Fly Shop: materiales de atado para los cursos y un cuchillo.

JOAQUIN ROCA RIVAROLA

El día 10/8/97 falleció Don Joaquín Roca Rivarola socio fundador de la Asociación Argentina de Pesca con Mosca. Fué durante mas de 15 años figura dentro de la pesca deportiva y Presidente del Club de Pescadores de Buenos Aires, donde supo recibir a nuestra Asociación cuando aún no teníamos sede social.

Nuestras condolencias se extienden a su esposa Carmen, sus hijos y especialmente a su hermano, ex Presidente de nuestra Asociación, Don Julio Roca Rivarola.

MERCADO DEL USADO

☛ Se venden cañas y reels usados en excelente estado, marcas Orvis, Sage, Loomis, Winston, STH, etc. Llamar a Julio de 10 a 20 hs. al tel. 312-0492

☛ Caña Winston linea #7 - 9 pies, con tubo y funda impecable. Llamar a Martín al 393-8259 por la tarde.

Envíe sus avisos a la secretaria.

ARTICULOS Y FOTOS DE PESCA

La dirección del boletín mosquero solicita a los socios y amigos su colaboración en el mismo con el aporte de material, notas y fotos sobre temas de pesca y sobre sus experiencias en las excursiones que han realizado para la misma.

Rogamos hacer llegar el material a la asociación y agradecemos desde ya su participación.



PAMPA FLY SHOP

Agente exclusivo:



CAÑAS: TRIDENT
POWER MATRIX
SALT RODDER
HLS.

REELS - MATERIALES DE ATADO - VIDEOS - WADERS
LÍNEA COMPLETA PARA CAMPING COLEMAN

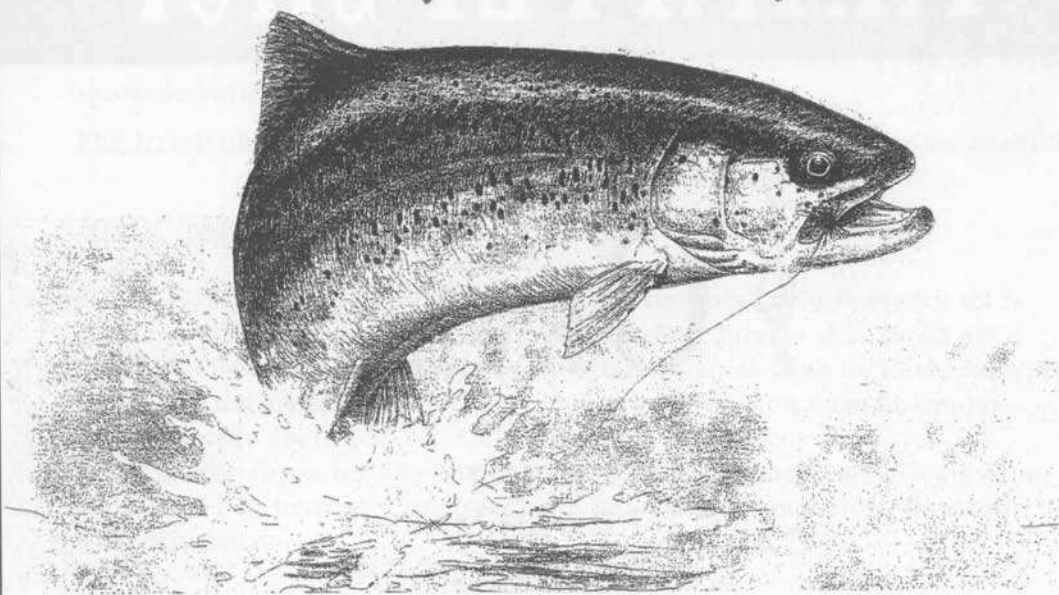
ESCUELA DE PESCA CON MOSCA

Solicite catálogos sin cargo.

PAMPA FLY SHOP

Avda. Sabattini 2275 - Tel. 058-625997 / 647223 - Fax 640209
5800 - Río Cuarto - Córdoba - Argentina

Fly Shop



COMO SIEMPRE EL MAYOR Y MEJOR SURTIDO EN
ARTICULOS PARA PESCAR EN MOSCA

**STH - CORTLAND - CLIMAX - FISHERMAN EYEWEAR
ROMAN MOSER - WEINBRENNER - GEORGE HARRIS
HIGHLAND FLIES Y MUCHO MAS**

INFORMACION Y ASESORAMIENTO

*"Escuela de Pesca con Mosca"
Lago de Práctica y Servicio de Guías*

HORARIO DE ATENCION AL PUBLICO

En el local de ventas de 9 hs. a 21 hs. corrido todos los días de la temporada
incluidos Sábados, Domingos y feriados - telefónicamente o por fax las 24 hs. todo el año

Envíos a cualquier punto del País - SOLICITE CATALOGO

COMERCIOS BIENVENIDOS

Pedro Illera 378 - CC88 - Junín de los Andes - Neuquén - Argentina

Tel. y Fax (0972) 91548

Ninfas Flotantes

Por Marcelo Morales

RELEGADAS POR LA
MODA DE LOS
EMERGERS, LAS
NINFAS FLOTANTES
SIGUEN SIENDO
INDISPENSABLES
PARA UN PESCADOR
DE MOSCA SERIO

Soy un enamorado de la pesca con mosca en ríos, especialmente los de cauces medianos o chicos. Siento que la pesca en este tipo de aguas es un verdadero desafío para los conocimientos y habilidades de un pescador de mosca, donde los resultados son valorados de acuerdo al grado de dificultad para engañar a la trucha independientemente del tamaño de la misma.

Luego de muchos años de especializarme en este tipo de ambientes, puedo asegurar que las ninfas flotantes de efemerópteros en momentos previos y durante un hatch, empleadas de manera similar a una seca, son invaluable, sobre todo ante peces dispuestos a no cometer errores pasados.

Los peces son capaces de recordar perfectamente situaciones de riesgo una vez que han sido sometidos a ellas un cierto periodo de tiempo. Esto es muy evidente en las zonas que se practica la captura y liberación, donde la cantidad y tamaño de las truchas aumenta paralelamente a las dificultades para tentarlas con nuestros emplumados engaños.

Estas truchas adquieren una enorme cantidad de reacciones

condicionadas para evitar ser pescadas, y esta característica las torna ideales para el pescador que realmente quiere probar lo que sabe. Las ninfas flotantes (incluyo dentro de esta categoría a las semisumergidas) son una herramienta indispensable para estos peces.

Curiosamente, pese a la cantidad de escritos que diariamente llegan a nuestras manos, el tema de las ninfas flotantes o semihundidas durante una eclosión es ignorado de una manera casi total, relegado por notas sobre emergers donde se confunden las cosas llamando emerger a todo, cuando en realidad solo debería llamarse emerger a una mosca que imita el preciso instante en que el adulto comienza a salir de su piel de ninfa y como veremos más adelante esto sucede muy velozmente. Tampoco hay que llamar emergers a lo que realmente son stillborns o adultos abortados. Muchos de estos llamados emergers no son sino imitaciones de ninfas flotantes ya que sus características y diseño, tal cual se presentan a la trucha, poco tiene que ver con la coloración de la cutícula de la ninfa vacía mientras el adulto la abandona, imitando en cambio perfectamente a la ninfa, que suspendida justo bajo la superficie deriva un cierto tiempo antes que su tórax se abra dejando salir al adulto.

Los pescadores han adoptado a los emergers sin analizar correctamente el nombre, de acuerdo al funcionamiento de la mosca en el agua, y por esto ante truchas difíciles y educadas no logran deducir en dónde fallan, por desconocer el proceso de una eclosión y el verdadero papel de las ninfas,

los emergers reales, los stillborns y los adultos dentro de la misma.

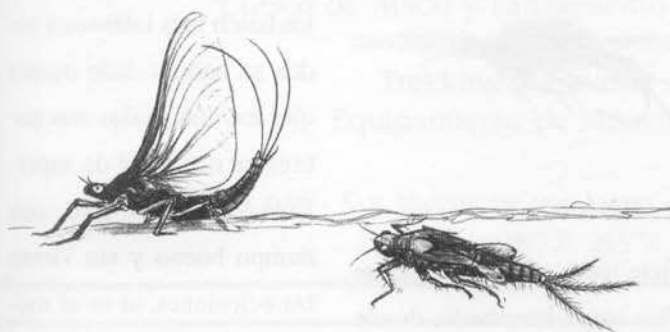
La intención de esta nota es aclarar que es una ninfa flotante y la diferencia con un verdadero emergente o un stillborn que es un emergente abortado que no pudo escapar de la piel de ninfa. Para no complicar demasiado el tema solo me referiré a efemerópteros, pero tengan en cuenta que también hay pupas flotantes de caddis y dípteros que no deben ser confundidos con el verdadero emergente o stillborn de estos insectos.

OBSERVANDO CADA ETAPA

Para diseñar o comprar una ninfa flotante adecuada, ca-

da pescador debe estudiar atentamente las variedades, tamaños, colores y formas de actuar de los insectos que eclosionan en el lugar de pesca elegido.

La gran mayoría de ninfas de efemerópteros se convierten en adultos alados en la superficie, usando la tensión superficial del agua como ayuda para que retenga la piel de nin-



fa. La transformación de ninfa en adulto es fascinante y nada difícil de observar si nos lo proponemos. He pasado largos momentos viendo a las ninfas flotar inermes para rasgar sorpresivamente la cutícula en la zona dorsal, tras lo cual sale velozmente el adulto que permanece secando sus alas, flotando cerca de la cáscara vacía de la ninfa. En las leptoflebias, nuestras mayflies más abundantes, el paso de ninfa a adulto según mis observaciones raramente supera un segundo y solamente durante este segundo tenemos un verdadero emerger. Antes es ninfa y luego adulto.

A menudo las ninfas flotan largos trechos antes que los adultos aparezcan, pero de repente, en un abrir y cerrar de ojos, ese pequeño organismo de colores sombríos que es la

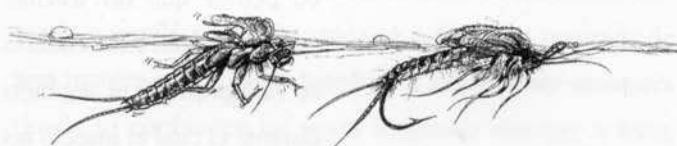
ninfa, ya es adulto.

Mi experiencia es que el paso de ninfa a insecto adulto en buenas condiciones climáticas es extremadamente rápido y no me parece lógico pensar que las truchas esperan o calculan cuando se va a producir el segundo durante el cual el insecto no es ni ninfa ni adulto sino emerger para comerlo.

Lo que mis observaciones me han demostrado es lo siguiente: las truchas principalmente se alimentan de las ninfas flotantes o semi-sumergidas una vez que estas llegan al nivel superior en la columna de agua, luego de haberlas comido cerca del fondo y a media agua al comienzo del hatch. Estas ninfas flotantes no tienen ninguna diferencia con las normales, solo su actitud y forma de derivar. Recién comen adultos cuando la

eclosión está muy avanzada y solo quedan cáscaras vacías de ninfas.

O sea que una eclosión tiene tres momentos importantes: el comienzo, cuando las ninfas abandonan el fondo y todavía



no se nota actividad en superficie, pero sí abajo, bastante antes de los primeros rises. Una etapa intermedia donde abundan las ninfas flotando en la superficie o suspendidas debajo sin demasiados adultos presentes pero con rises en superficie que no debemos confundir con los producidos por adultos. Y el final de la eclosión, donde predominan los adultos y las truchas claramente se dedican a ellos. Este último periodo puede durar poco, sobre todo en eclosiones de última hora, por lo que si esperamos a ver los adultos habremos perdido horas de buena pesca con ninfas.

Los stillborns o adultos abortados solo son abundantes si la eclosión se produce en condiciones malas, por ejemplo con mucha humedad, viento o suciedad en la superficie, factores que modifican la tensión superficial dificultando la salida de los adultos. En condiciones normales de clima no se producen demasiados stillborns, por lo que una ninfa a flo-

te o muy cerca de la superficie es lo más efectivo. Los insectos acuáticos, especialmente los efemerópteros más delicados que otros durante la eclosión, saben muy bien cuándo producir los hatch más intensos y todos se habrán dado cuenta que los días malos son pobres en actividad de superficie, mientras que con tiempo bueno y sin viento las eclosiones, si es el momento, son abundantes.

Un poco fuera de tema debo mencionar que hay pupas de caddis que llegan a la superficie exhaustas, flotando largos trechos antes de que aparezca el adulto. No todas las pupas llegan a la superficie como un misil polaris como creíamos, por lo que tendremos que crear pupas flotantes muy pronto, para terminar con algunos rompecabezas en el río.

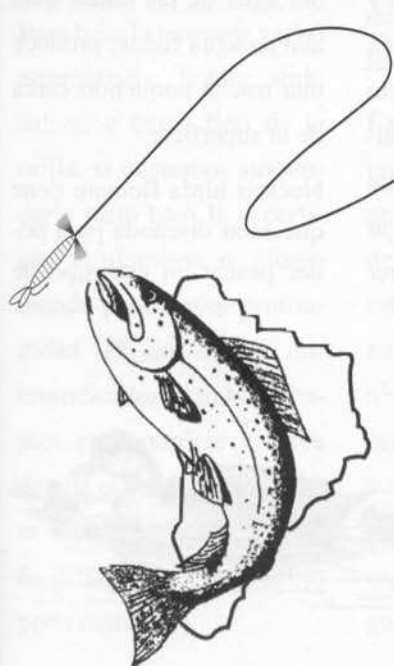


JORGE CARDILLO

PESCA - CAMPING - INDUMENTARIA DE MONTAÑA

Equipos Completos
Cursos de Atado y Lanzamiento de Mosca
Salidas de Pesca
Trekking y Travesía
Equipamiento de Montaña

GENERAL ROCA 636 - SAN MARTÍN DE LOS ANDES - NEUQUÉN - ARGENTINA
TEL/FAX : (0972) 28372



*F*ishing Tour

Charly Arauz
Guía de Pesca

Excursiones no convencionales

MARIANO MORENO 1197 - TEL. (0972) 27376

FAX CAB. PUB. (0972) 28544 28545

(8370) SAN MARTÍN DE LOS ANDES

NEUQUÉN - ARGENTINA

QUIEN ES QUIEN

la mayoría de las moscas hoy denominadas emergers son pescadas con la convicción que los imitan, cuando todo indica -ante lo efímero de un emerger real- que realmente lo que imitamos son ninfas flotantes y en menor escala stillborns.

Las ninfas flotantes representan una presa segura y creo que si la trucha la toma en el preciso segundo que es emerger es por pura casualidad, a menos que realmente la ninfa flotante de señales indicativas sobre su paso a insecto adulto que

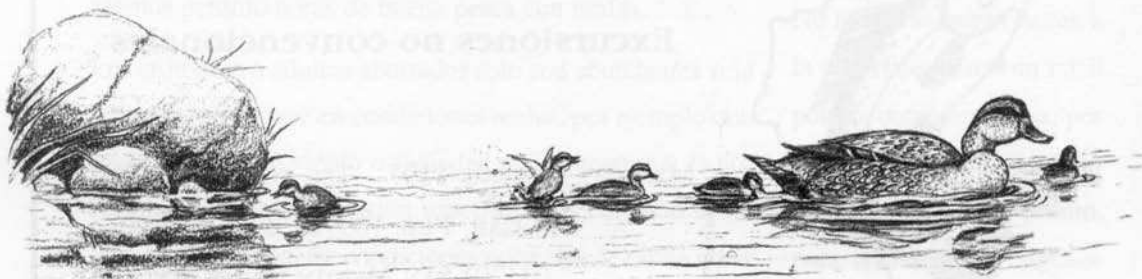
nosotros no podemos ver y la trucha sí. Cosa bastante improbable si tenemos en cuenta la real capacidad visual de la trucha.

USO DE LA NINFA FLOTANTE

Muchas ninfas de efemerópteros prefieren para vivir las aguas rápidas y oxigenadas de las correderas y si bien las eclosiones recién las notamos claramente cuando la corredera se calma en el pozón, es evidente que las ninfas para llegar allí tuvieron que recorrer

un gran tramo de río. Ver las truchas tomar ninfas flotantes en agua rápida no es sencillo, pero hay que buscar entre las ondas del agua signos de cabezas o cuerpos de las truchas. Los característicos aros que nos sirven de señal en otras aguas, en las correderas son disimulados por la cambiante superficie, y sólo un buen entrenamiento puede permitirnos diferenciar los movimientos del agua de las ondas que, aún en agua fuerte, produce una trucha comiendo cerca de la superficie.

Nuestra ninfa flotante tiene que estar diseñada para poder pescar en este tipo de



aguas y a la vez ser convincente si decidimos hundirla justo debajo de la superficie. O si decidimos arrastrarla cerca del fondo, temprano en la eclosión, emplomando el leader.

Para lograr que se mantenga en la superficie basta con que la ninfa tenga algunas características de una seca, como la calidad del hackle y los materiales del cuerpo, de modo que al engrasarla flote bien arriba. Para bajarla tenemos varias alternativas: leader sink, saliva, o barro fino de la orilla, si queremos suspenderla justo bajo la superficie y plomitos o plomo blando para mayor profundidad. El uso de un microindicador cuando pescamos en superficie y cerca de ella es de gran ayuda para saber donde está la ninfa, difícil de ver para el ojo poco entrenado.

Veamos ahora cómo utilizar este tipo de mosca al máximo de su potencial.

Supongamos que arribamos temprano por la mañana a nuestra corredera y pozón favoritos, está fresco y no vemos mayflies adultos en la superficie. Hay algunas subidas muy suaves, casi imperceptibles, en la cola del pozón, posiblemente hacia mayflies adultos muertos que pusieron sus huevos durante la tarde y noche anterior (spent spinners).

Experiencias pasadas nos indican que posiblemente se produzca un hatch cerca de las 11 horas, por lo tanto estamos en la etapa temprana de la eclosión, donde las ninfas se hallan en niveles cercanos al fondo dejando sus escondites en el agua rápida rápida. Tenemos que usar entonces un leader largo y fino agregándole peso

para que nuestra ninfa flotante, si no queremos cambiarla por otra, llegue al nivel donde se hallan comiendo los peces. La línea será flotante y el uso de un indicador de pique es sumamente útil.

Luego de algunos intentos en los cuales regulamos la profundidad de trabajo de la ninfa con más o menos lastre y empleando las técnicas ya conocidas de deriva natural que evitan el drag en la ninfa, tenemos el primer pique y comenzamos a sacar truchas, hasta que misteriosamente dejamos de tener piques al acercarnos a las 11 horas. Es el momento de volver a la cola de la corredera y pozón.

Qué ha pasado? Si miramos la superficie del agua, detenidamente notaremos los cambios. Como la temperatura exterior ha aumentado,

esporádicamente aparecen los primeros adultos, que de no estar atentos pasan desapercibidos. Lo que sí vemos claramente es gran cantidad de ninfas llegando a la superficie en la cola de la corredera y derivando hacia el cuerpo del pozón.

Es el momento de arreglar y afinar nuestro leader, retirando al mismo tiempo el lastre, para pescar una ninfa flotante, pero hundida justo bajo la superficie y con un micro indicador a unos 10cm de la misma. Conviene que todo el leader flote bien, menos los últimos centímetros bajo el indicador. Esto facilita los mends para controlar el drag y la clavada, que debe ser suave y de costado. El indicador ayuda a seguir la ninfa aún en las aguas de la corredera.

Los piques con este siste-

ma son muy francos y muchas veces en correderas bajas se producen buenos borbollones al ser tomada la ninfa. No hay que asustarse y clavar siempre muy suave. Yo preferiría eliminar la palabra "clavar" en ninfas y secas, reemplazándola por lo correcto que es tensar.

Tensar significa mover la caña de lado hasta sentir el peso de la trucha, en ese momento sin detener el movimiento lo prolongamos un poco más y esto es suficiente para afirmar un anzuelo normal. Hay que mirar bien para qué lado comió la trucha y mover la caña hacia el lado contrario, bien de costado y tratando que la dirección del anzuelo sea hacia la cola de la trucha, con lo cual tenemos todo el largo de la boca para que se clave. Si en

cambio pegamos un tirón fuerte hacia arriba, como es habitual, sólo lograremos sacarle la mosca de la boca a la mayoría de las truchas, sobre todo a las grandes que tardan en cerrarla.

Pescando cualquier tipo de ninfa bajo la superficie da mejores resultados atar la ninfa al leader con un nudo con el que la mosca quede libre, como el Duncan. De este modo la ninfa reacciona de manera muy natural ante las pequeñas corrientes que hay en la columna de agua, dando la impresión de algo realmente vivo.

Esto es especialmente importante imitando algunas ninfas de efemerópteros, muy ágiles en el agua como bétidos y siflonúridos, habitantes comunes de las partes lentas de nuestros ríos.

Retornando a nuestro rela-



THE IRRESISTIBLE

F L Y S H O P

Equipos

Hardy - Scott - Airflo - Cortland - Shadow - S.T.H. - Pflueger

•

Materiales de Atado

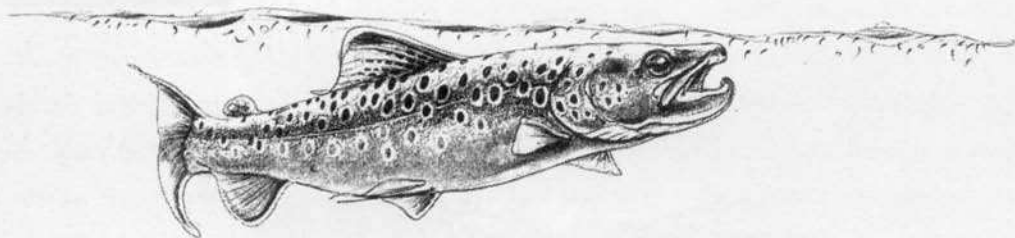
Uni Products - Danville - Spirit River - Metz - Spencer's Hackles - Salmo

•

Cursos Modulares

Introducción - Lanzamiento - Atado

Miller 2478 - (1431) Capital Federal - Tel./Fax (01)544-5690 / 654-6126
Fax las 24 hs. (01) 772-0450 - E-MAIL: guille@abaconet.com.ar



to, al cambiar a ninfas justo bajo la superficie pronto volvemos a sacar una trucha tras otra, ya que estamos imitando perfectamente el modus operandi de las naturales. Es fundamental lograr que nuestra ninfa derive a la velocidad de las naturales, para lo cual tenemos que pulir nuestro casting al máximo. Una ninfa que se mueve a través de la corriente en vez de ir con ella es inmediatamente rechazada.

Dentro del tiempo total que dura una eclosión, desde que las ninfas abandonan el fondo hasta que aparecen los adultos, el período en que las ninfas están pega-

das a la superficie tratando de romper la membrana que forma el agua es bastante prolongado. En nuestros ríos, si bien las eclosiones no son tan seguidas y abundantes como en hemisferio Norte, tenemos lo suficiente para practicar la pesca de ninfas semihundidas varias horas por día, con resultados sorprendentes.

Pasadas la 11, en condiciones ideales la eclosión de mayflies se manifiesta a pleno, tapizando los adultos grandes tramos de la superficie. Es el momento de resistir la tentación de atar una seca, afinar el tippet lo más posible y poner una ninfa flotante bien imper-

meabilizada.

Ahora pescaremos como si tuviéramos una seca, cubriendo los peces que suben. Con gran sorpresa vamos a descubrir que pescados que rechazaban nuestras mejores secas sucumben rápidamente ante la ninfa.

Hasta el final de la eclosión podemos sacar trucha tras trucha con este tipo de ninfa, y esto lo hemos probado cientos de veces.

La mayor dificultad de esta técnica es ver la ninfa flotando. Personalmente uso un indicador muy pequeño cerca de la ninfa y cada vez que veo un movimiento

Redefiniendo la tradición.



AIRFLO

LOS INNOVADORES DE LA PESCA CON MOSCA

Airflo es el fabricante de líneas con mayor prestigio en Europa desde hace algunos años, y en el presente la calidad de sus productos proyecta ese prestigio a nivel mundial.

Imagine líneas con garantía "non crack" por 10, 5 ó 3 años, fabricadas con polímeros de nueva tecnología. Diseñadas para cada necesidad. Que pueden estirarse a la manera



tradicional o no (Hi Sense), proporcionando mayor detección de pique a gran distancia, clavada y control en situación de pesca. Con nuevas distribuciones del peso y diseño de tapers estudiados para todas las situaciones. Imagine una increíble variedad de productos nuevos que los sorprenderán. Como los PolyLeaders, que obtuvieron en 1996 por votación el premio al "Mejor Accesorio del Año" en la "Emap Angling Awards". Se trata de un concepto que cambiará los leaders para siempre, son prácticamente una extensión de nuestra línea, se castean



fácilmente y pueden hundirse en distintas velocidades.

Por todo esto y mucho más, Airflo está redefiniendo la tradición en el mundo de la pesca con mosca.

También:



Mustad

Danville Chenille Co., Inc.



Hardy Rods and Reels
Pflueger Medalist - STH
Pflueger Summit Rods



THE IRRESISTIBLE

FLY SHOP

Miller 2478 - (1431) Capital Federal

Tel./Fax (01) 544-5690/654-6126

Consultas y Fax las 24 hs. (01)772-0450. E-MAIL: guille@abaconet.com.ar

Distribuye:



cerca del mismo tenso un poco la línea. Con los anzuelos modernos las truchas se enganchan prácticamente solas y al tansar suavemente no hago ruido, lo que podría alertar a la trucha que intento sacar.

El rise de una trucha a una ninfa flotante es muy sutil, como si la chuparan de abajo, por lo que el indicador ayuda mucho y si es pequeño no las espanta para nada.

Sólo cuando encontramos una trucha muy cerca nuestro en aguas ultra chatas y bajas evitaremos poner un indicador. En estas condiciones estamos muy expuestos y es mejor que ante el "plic" de la ninfa al caer, la trucha la encuentre aislada, sin un indicador cerca que podría distraerla, ya que seguramente no tendremos una segunda chance. Hay que fijar entonces to-

dos nuestros sentidos en la ninfa para ver el pique.

Casi todas mis ninfas flotantes son variantes de las normales en anzuelos livianos de secas. Los cuerpos, en lugar de ser de dubbings gruesos son de sintéticos o naturales muy finos que retienen mejor las siliconas al formar una trama más cerrada. Las patas y colas de plumas o pelos suaves son reemplazadas por fibras de gallo de mosca seca preferentemente marca Hoffman (el más denso, duro y cristalino de todos).

El wingcase pasa a ser de polipropileno o foam. Con esto se logra una ninfa flotante y al mismo tiempo multipropósito, ya que con leader sink le damos densidad neutral para suspenderla justo bajo la superficie, y con plomitos o plomo blanco la bajamos al nivel nece-

sario de acuerdo al momento en la eclosión.

Esto no quiere decir que todas mis otras ninfas no son necesarias, ya que el tipo de ninfa anterior, si bien es versátil, está primeramente dirigida a pescar en superficie o justo debajo suspendida. Dos sectores donde los otros diseños de ninfas ideales para media agua y fondo, fallan.

Tampoco estoy sugiriendo desechar las secas. Cada tipo de mosca en su justo momento es tan efectiva que podríamos pasar una vida estudiando su uso y posibilidades.

Para un sencillo mortal lo conveniente es no llenarse de moscas, pero nunca olvidar por una moda modelos que han resistido airesos el paso inexorable del tiempo.



REGISTRE
SU
MARCA

LLAME A



LAURITSEN & ASOCIADOS

De lunes a viernes de 12 a 18 hs.

Larrea 910 - 1º D - Buenos Aires

Tel/Fax 24 Hs. 962-3372

Pesque Truchas

*Conviviendo con la Naturaleza y el silencio
en el corazón del Parque Nacional Lanin*

Refugio Lago Tromen



A orillas del Lago del mismo nombre

Habitaciones con baño Privado
Pensión Completa - Calefacción Central
Servicio de Lancha - Atención Familiar

Promoción ENERO - FEBRERO '98

\$100 + IVA p/persona base doble

Precios especiales para grupos, consultar.

Telefax:0541/25869/21096 - V.C.Paz - Córdoba.
Tel.0972/91238 - Junín de los Andes - Neuquén

Muddler Minnow

Con las moscas ocurre algo parecido que con los colores, son infinitos. Mezclando los colores primarios obtendremos tantas combinaciones que nadie podría enumerarlas jamás.

Combinando materiales obtendremos tantas moscas que tampoco podríamos enumerar.

Pero al igual que con los colores algunas moscas se destacan sobre las otras.

Indiscutiblemente la "Muddler Minnow" es una de ellas.

Reeditamos un artículo del "Boletín Mosquero" sobre su origen y acompañamos el mismo con una receta para los que decidan enfrentar el desafío de su atado.

¿QUIEN INVENTÓ

LA

"MUDDLER MINNOW"?

Por Dry Fly

Hasta hace relativamente poco tiempo, se tenía como cierto, que Dan Gapen de Big Lake Minesota era el creador de la famosa mosca. En cierto modo lo es, de la versión moderna. Apparently Dan Gapen ató esta mosca por primera en Agosto de 1937, pero no se difundió hasta mediados de 1940, cuando Dan Bailey y Hank Roberts la empezaron a atar comercialmente.

Según relata Dan Gapen, hijo del inventor, su padre estaba pescando en el río Nipigon, cerca de Virgin Falls, Canadá, en procura de Brook Trout (*Salvelinus Fontinalis*). En 1920 en ese lugar, Doc Cook había obtenido un pez de 14 1/2 li-



MUDDLER MINNOW

Original diseñada por Don Gapen

Foto extraída del "Streamer Fly Tying and Fishing"

by Joseph D. Bates, Jr. (Biblioteca AAPM)

bras, récord mundial en esa época para esta especie. Los nativos, de la tribu de los Ojibwa, sostenían que en el río había truchas mas grandes. Como Dan no lograba sacar nada que pesara mas de 4 libras, sus guías (Dan Bushard y John Sheboyer) lo convencieron de encarnar con el "Sculpin Minnow (Minnow es un pequeño pez de agua dulce que se utiliza como carnada; Sculpin, pez teleosteo con los ojos en la parte superior de la cabeza

y espinas salientes en todo su cuerpo, vive en aguas poco profundas de la zona, denominándolo "Cockatush".

Destaco esto porque creo que es la clave de la discusión. Lo real es que Dan Gapen obtuvo rápido éxito con esta carnada, lo que lo motivó para tratar de imitarla.

Usando su kit portátil de atar moscas, luego de analizar a fondo el Cockatush, observó que tenía grandes

aletas dorsales, anchas y dilatadas cubre agallas, altas aletas secundarias, y aleta caudal muy redondeada. El color no varía normalmente de un ejemplar a otro; predomina un moteado marrón, negro y gris. Su tamaño varía de 10 cm. hasta muy eventualmente 15 cm.

Para imitarlo, ató en un anzuelo N°4, eligiendo los materiales mas parduzcos que tenía a mano. Las plumas moteadas de un pavo silvestre sirvieron para la cola; con tinsel dorado chato se envolvió la pata del anzuelo - este fue el único material brillante que se usó - para el ala inferior (underwing) pelo de la cola de una ardilla gris, con una sobrecapa de plumas del ala del pavo silvestre. Hasta aquí la imitación era buena, pero había que hacer la cabeza. Ensayó distintas formas con golilla (hackle) de gallo marrón, pero al mojarse se achataba. Por fin decidió atarla con pelo de ciervo enrollado y apretado al anzuelo con el hilo de atar; la tijera hizo el resto.

Probó la nueva creación y una vez que logró hundir la mosca sacó varias truchas entre 2 y 8 libras. Luego de ésta, hizo muchas más, tratando de copiar el "Cockatush". Su primera creación se mantuvo firme como la mejor.

Mucho se discutió entre Bushard, Sheboyer y Gapen sobre el nombre de la nueva mosca, aquellos insistían en llamarla Cockatush; Gapen no quería porque había una mosca combinada con "spinner" (pequeña hélice de metal colocada justo detrás del ojo del anzuelo, a continuación de ella se ata la mosca) que se llamaba así. Entonces Gapen usó el nombre de otro sculpin de las frías aguas de Wisconsin que los naturales de ahí llaman "Muddler".

Dos cosas resaltan en el relato de Don:

- ✓ 1ro. La Muddler Minnow en su versión original no tiene alas propiamente dichas.
- ✓ 2do. La relación de como surgió el nombre es muy rebuscado.

Un escritor inglés, David Coln-Pickering, publicó en el año 1971 en el Fly Fisher Magazine, una historia totalmente distinta de esta mosca.

Un Bávoro de nombre Ludwig Moedler, vivió allá por 1860 en la localidad de Oberschater, donde se desempeñaba como cuidador del río Spielenwasser, propiedad de Adolf Gritzbach. Su función era mantener ese excelente río de truchas del sur de Alemania, así como acompañar a los dueños y sus amigos a pescar. Desde ya Moedler pescaba con carnada, usando como tal, pequeños peces que capturaba en el mismo río. Sus patrones pescaban con mosca, por lo que Ludwig aprendió el raro arte de atar moscas. Era este guarda-fauna tan prolijo y meticoloso, que sus experiencias así como lo que sucedía en el río, las volcó en un diario que permitió informar a la generación actual, acerca de la vida y milagros de este curioso ejemplar de guarda-fauna teutón.

No deja de ser curiosa la forma en que estos escritos fueron descubiertos en la demolición de una casa en Perrier, en el valle de Andelle en Francia. Como llegaron hasta ahí no se sabe, pero el señor Coln-Pickering los obtuvo del Sr. Phillipe Graund. De esas páginas surgen una cantidad de datos muy interesantes. Por ellos se sabe, que su hijo Klaus era también pescador, pero con mosca. Klaus resolvió emigrar a América, adonde lo siguió su padre en junio de 1882. Desde 1882 hasta 1889 Ludwig vive en América donde pesca truchas a diario. Las aguas abiertas y libres de América parecerían extrañas a un guarda-fauna del viejo continente, donde los ríos pertenecían a los Señores y era prohibido pescar. Por su "diario" es posible ubicar donde se establecieron los Moedler. Una pequeña comunidad rural en el este de Manhattan, llamada Yorkville, establecida por germanos. Corrían a través de esa comunidad dos arroyos, solo uno de

ellos identificado por nombre, que aparentemente era el favorito de Ludwig, Arch Brook. Aquí conoció las Brook Trout, nueva especie de truchas, tan distintas de sus compatriotas, las marrones del Spieleswasen. Siguió usando carnada, pero su edad avanzada, el reumatismo crónico de sus piernas y rodillas, hacía cada vez más difícil colocar sus trampas y recolectar sus capturas de pescaditos, como él mismo manifiesta. Las descripciones de sus dolencias en aumento, sugieren porqué desvió sus miradas hacia las moscas artificiales, especialmente para la que él denominó "Replica Minnow".

Así llegamos a la página más interesante de su diario, fechada el 23 de junio de 1886. Relata en ella como ese día luminoso, su "Replica Minnow" pescó desde las nueve y treinta de la mañana hasta las dos de la tarde diecisiete truchas. Esto lo estimula y resuelve escribir la receta de su mosca favorita. Dice: "En-

rollar en el anzuelo material dorado que brille, la cola es de pluma del ala del ave americana nativa (pavo silvestre), la parte gruesa del cuerpo con lana de la cola de una ardilla gris, acopladas a fibras del ala del pavo que deben sobresalir de la parte superior del anzuelo, agregue ahora los pelos largos de un gato gris, todo ello sujeto de la cabeza y libre como el viento detrás. La cabeza se hace con pelo de ciervo de Virginia, atado alrededor del anzuelo, en el lugar donde se ata la tripa (gut)"(en esa época no existían los anzuelos con ojo, se les hacía mediante un trozo de tripa atado a la pata del anzuelo). Sigue diciendo "Es mejor usar tres o cuatro porciones chicas de pelo en lugar de una grande, resultan cabezas mas agradables. Recorte ahora dándole una forma ligeramente redondeada, dejando hacia atrás un collar de pelos, dándole más volumen a la cabeza."

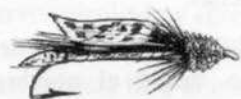
Si bien la descripción no es

muy ajustada y no nos dice el tamaño del anzuelo, los materiales, salvo el pelo de gato, son los mismos de la Muddler Minnow. Hay otro punto sugestivo y es que Moedler en inglés se pronuncia Muddler.

La colonia germana del Middle West era bastante grande a fin de siglo XIX. El hijo de Ludwig, Klaus hizo algunos viajes al interior a visitar parientes y compatriotas y no sería nada raro que hubiese llevado moscas atadas por su padre, entre ellas su querida "Replica Minnow", que fácilmente pudo convertirse en "Moedler Fly" o "Moedler Minnow".

Quien inventó la Muddler?, sigue la controversia, aunque no sería raro que ambos copiaran a los "Sculpin Minnow" de una misma manera. Mayores coincidencias han ocurrido.

DRY FLY





Hostería "San Huberto"

Caza y Pesca Deportiva - Lanchas con Motor
Anexo Refugio de Cazadores y Pescadores
— Lago Tromen

Temporada '97

Desde Noviembre hasta el 20 de Diciembre

\$110 + IVA por persona

(base doble)

Realice sus reservas

Llámenos al Tel/Fax (0972) 91238

Junin de los Andes - Neuquén

(Ruta Internacional a Chile por paso Tromen)

RECETA

ANZUELO: Mustad 9672 o 79580, Daiichi 2220 y 1720, Partridge CS17.

COLA: secciones(dos opuestas) de cola o ala de pavo moteado.

CUERPO: tinsel plano dorado o plateado.

BAJO ALA: ternero natural o pelo de cola de ardilla.

ALA: igual que la cola, y larga hasta la mitad de ésta.

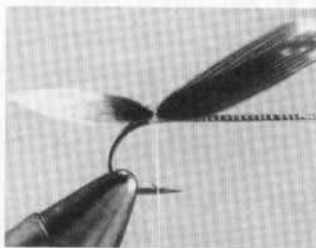
COLLAR: pelo de ciervo.

CABEZA: pelo de ciervo recortado tipo "muddler".

HILO: Monocord 3/0

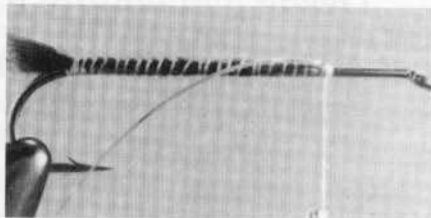
SECUENCIA DE ATADO DE LA "MUDDLER MINNOW"

del "Index of Orvis Fly Patterns" Volume II Pag. 58 a 60.



Paso 1

Utilizando Monocord 3/0 atar las 2 secciones opuestas de cola de pavo, preferentemente utilizar 2 plumas simétricas.



Paso 2

Continuar atando el material hasta las 2/3 partes del largo del anzuelo evitando imperfecciones y atar el tinsel plano.



Paso 3

Cubrir el cuerpo con el tinsel plano y atar un mechón pequeño de pelo de ardilla o ternero como bajo ala.

En San Martín de los Andes...
Combinamos la pesca
con el placer



ARCO IRIS

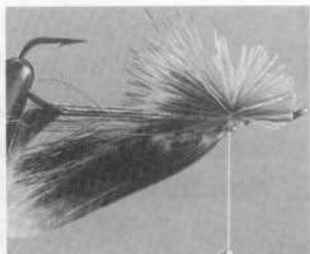
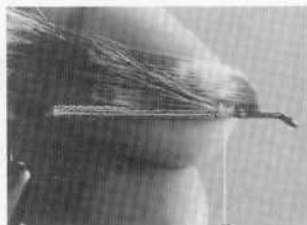
Un lugar exclusivo

Reservas

Los Cipreses 1850 - Tel & Fax (0972) 28450 / 28533
S. M. de los Andes - Neuquén - Patagonia - Argentina

Paso 4

Cortar dos nuevas y mayores secciones de pluma de pavo moteado opuestas y simétricas y atarlas firmemente evitando que se giren.



Paso 5

Cortar un mechón de pelo de ciervo emparejar sus puntas y atarlo girandolo sobre el anzuelo. (El autor ha invertido la posición de este en la morsa).



Paso 6

Emparejar hacia atrás el pelo, dejando lugar para uno o dos mechones mas.



Paso 7

Descartando las puntas atar uno o dos mechones de pelo de ciervo utilizando la misma técnica.



Paso 8

Recortar con tijera las puntas de pelo de ciervo dando forma a la cabeza conservando las puntas del primer mechón que forman el collar hacia atrás.

Recomendamos ver el video de la demostración de atado de Mario Capovía del 4 de septiembre en la AAPM, donde ata una Muddler Minnow con asombrosa destreza y enseña muy bien como realizar el ala y la cabeza que son los puntos mas difíciles. La tecnica de atado de la cabeza es la misma que se utiliza para cuerpos de Irresistibles y poppers de tararira. La Muddler puede ser utilizada bien engrasada como seca, imitando un grillo o un stonefly. Pero es más popular su empleo como streamer lastrado o con linea sinking imitando pequeños peces. Su atado es dificultoso, pero su fama se apoya en indiscutibles resultados.

Hostería Parque los Andes

*...en el medio del bosque,
con murmullo de arroyo
y a pasos del centro...*

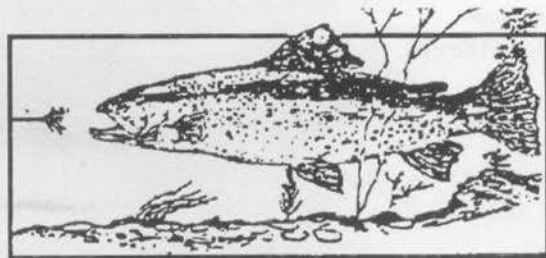
EL MEJOR LUGAR PARA EL PESCADOR.

Ruta 234 Km.2 - CC N°5 - (8370) San Martín de los Andes - Neuquén - Argentina
Tel/Fax (0972) 27252/28211/28236 - (Sr. Gustavo Zerbinato)

Cordillera Safaris

Alejandro Klap

GUIA PROF. DE PESCA



Flotadas

Caleufú - Collón Cura - Aluminé

Telefax: (0972) 27564 - San Martín de los Andes

CALENDARIO

DE ACTIVIDADES

OCTUBRE

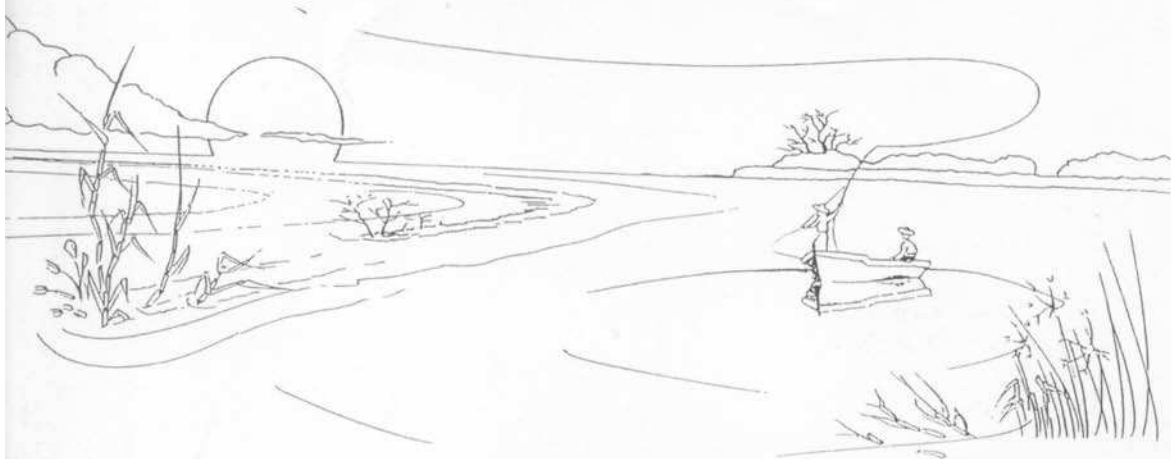
- 23 *Asamblea Anual Ordinaria en la sede social a las 19.00 hs.*
- 30 *Cena de principio de temporada.*

NOVIEMBRE

- 6 *Video.*
- 13 *Conferencia. Participación de la AAPM en los distintos foros deliverativos Patagónicos por el Dr. Carlos Villaggi.*
- 20 *Video.*
- 27 *Cena con amigos.*



CUANDO UD. SE ENCUENTRA DISFRUTANDO A
KILÓMETROS DE SU CASA NECESITA SENTIRSE
SEGURO DE SU EQUIPO



APUESTE A LA VIDA,
PROTEJA EL MEDIO AMBIENTE.

ORVIS®

A Sporting Tradition
Since 1856

Representante: Hector D. Trape - Corrientes 216 - (2000) Rosario - Tel. (041)-482220
Fax (041) 214075 (solicite catálogo) / Buenos Aires: San Martín 981 1° 4 Tel. (01) 312-3470
Cap. Fed / Av. Rivadavia 13936 - Local 6 - Tel. (01) 656-1343 - Ramos Mejía
Córdoba: Amelia Earhart 4522 - V. del Cerro - Tel. (051) 819752



ORVIS®

FLY REELS

UN ESTILO



Mayor fortaleza

Máxima suavidad de funcionamiento

Síntesis de belleza en un arte de Pesca...

En sus 36 modelos, los reels Orvis son considerados por calidad, garantía y precio, los de mayor performance a nivel mundial.

Solicite catálogo a:

FLY FISHING SUPPLIES

Corrientes 216 - (2000) Rosario - Tel.(041)-482220 Fax (041)-214075