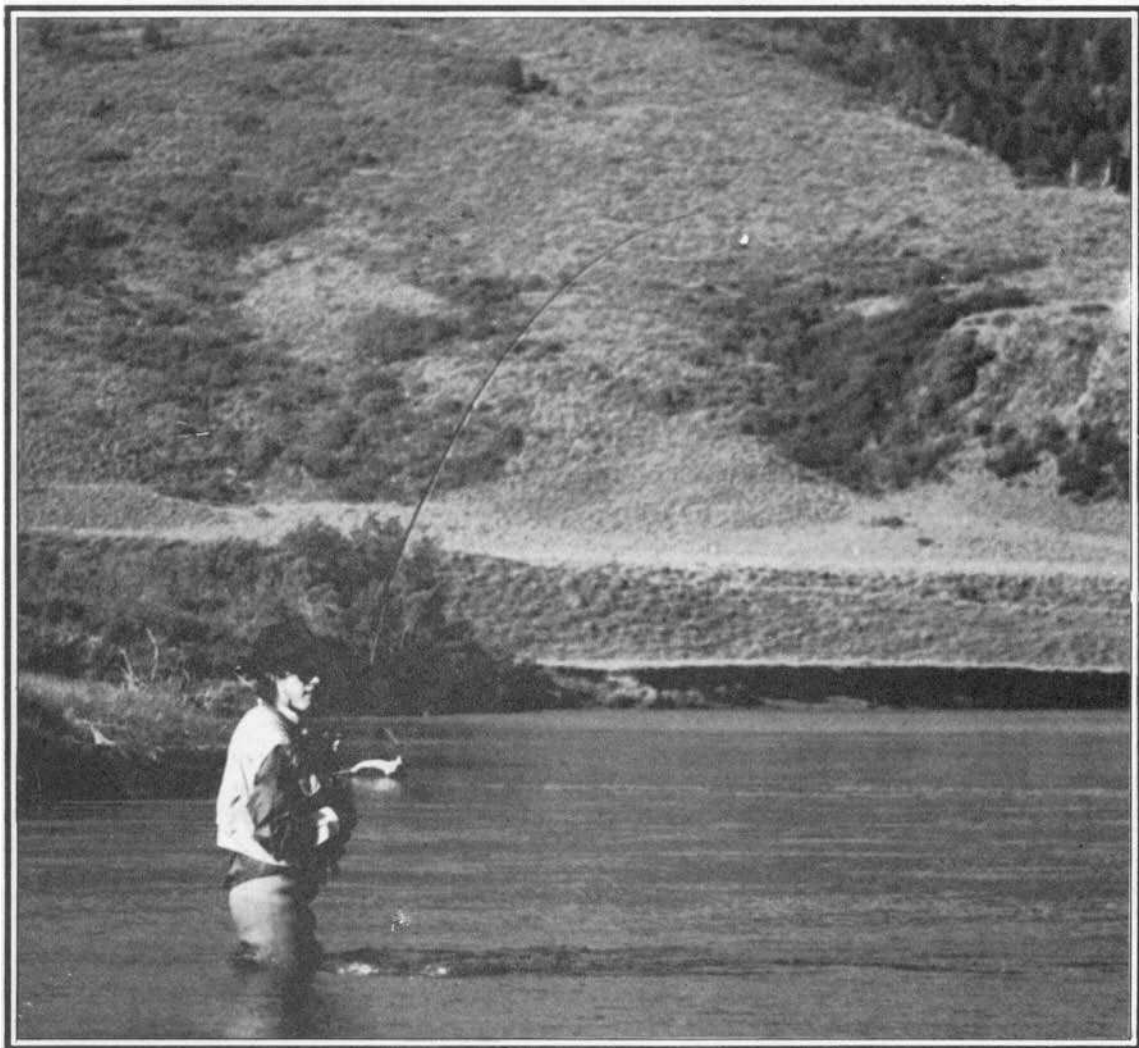




Boletín MOSQUERO¹⁰

Asociación Argentina de Pesca con Mosca



Oi ñi



URBAN ANGLER *Ltd*

BUENOS AIRES - NEW YORK

Marcelo Morales les anuncia la apertura de Urban Angler Buenos Aires,
en sociedad con Urban Angler New York.

Con Urban Angler Buenos Aires concretamos la idea de combinar la venta de las mejores y mas finas marcas en la pesca con mosca, con un asesoramiento real y honesto sobre las características de cada producto, basados en nuestra experiencia como guías de pesca.

Lo invitamos a que nos visite y vea nuestra selección de equipamientos al costo más accesible.

CAÑAS	SAGE - WINSTON - SCOTT - T & T - LOOMIS
REELS	ABEL - ATH - MARRYAT - LAMSON - HARDY
LINEAS	MASTERY (3M) - TEENY NYMPH
EQUIPOS VADEO	STREAMLINE - SIMMS - BARE - BROGUE
HERRAMIENTAS ATADO	RENZETTI - GRIFFIN - TIEMCO
MATERIALES	HOFFMAN - HEBERT - METZ - HARROP

Como novedad en nuestros servicios, como guías de pesca en el sur argentino daremos
CLINICAS DE PESCA CON MOSCA AVANZADAS,
y contamos ya con la presencia durante el mes de diciembre
del Sr. **Jerry Siem** (diseñador actual de las cañas **Winston** y caster experto),
con quien daremos dos clínicas a principios de diciembre; los invitamos a participar.

Llámenos o venga a visitarnos por cualquier inquietud sobre este tema o cualquier otro. Lo esperamos.

Marcelo T. de Alvear 624 - 8º piso "76"
(1058) Capital Federal - Tel/Fax 313-1865

Lerma 452 - Tel.: 773-0821. Horario de atención Secretaría: martes y jueves de 16 a 20 hs.

Comisión Directiva

Presidente

Dr. Fernando Vinelli

Vice Presidente

Arq. Alfredo Sánchez Galarce

Secretario

Sr. Juan José Campagnola

Tesorero

Arq. Rómulo Pérez

Vocales

Sr. Carlos Becerra

Dr. Carlos Villaggi

Sr. Eric Forat

Vocales Suplentes

Sr. Cristian Bengolea

Dr. Daniel Bebebino

Comisión Revisora de Cuentas

Sr. Antonio Ivrea

Lic. Hugo Nochtteff

Sr. Carlos Lauritsen

Suplente

Sr. Sergio Opatowsky

Staff

Editor Responsable

Comisión Directiva AAPM

Producción Periodística

Sr. Carlos Becerra

Colaboraron en este número

Jorge Calandra

Hare's Ear

Hackle Plier

Diseño Gráfico y Composición Láser

Sr. Mario Capovia Del Cet

Soler 3704 4º *C* - Capital - Tel. 824-5322

EDITORIAL

PARA QUE ASOCIARSE

A menudo se nos pregunta por qué motivo debería alguien hacerse socio de la AAPM. Esta pregunta surge con mayor frecuencia cuando se trata de personas que no contemplan concurrir a nuestra sede para asistir a los cursos, conferencias o mesas redondas que se ofrecen. Es el caso de quienes viven alejados de Buenos Aires, o simplemente tienen poco interés en estas actividades.

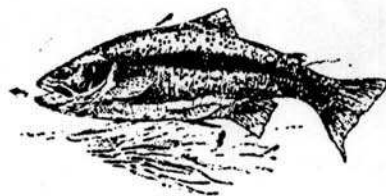
Los objetivos estatutarios de la Asociación consisten en difundir la pesca con mosca, proteger el medio ambiente y promover la ética deportiva en los ambientes de pesca. Las actividades que se realizan en la sede tienden a cumplir con el objetivo de difundir la pesca con mosca. Pero en el cumplimiento de los restantes objetivos estatutarios prestamos un servicio muy importante para todos los pescadores. Nuestra prédica conservacionista, que incluye pero no se agota con la práctica de la pesca y devolución, la edición del Reglamento General de Pesca Patagónica, la participación en la Comisión Consultiva de Pesca Continental Patagónica como único miembro no gubernamental, las numerosas gestiones ante los organismos oficiales provinciales y nacionales, todo ello testimonia nuestra actuación para proteger el medio ambiente y la ética deportiva en los ambientes de pesca.

Para proseguir con éxito estas tareas de largo aliento, que no "lucen", pero que son necesarias, deben cumplirse tres condiciones: esfuerzo, representatividad y algún dinero. El esfuerzo, como es natural, lo compromete la Comisión Directiva. La representatividad y el dinero es el producto del número de personas que apoyan nuestros objetivos. En definitiva, de la cantidad de socios.

Hacerse socio de la AAPM no es ingresar a un club, es contribuir a una causa y defender nuestros intereses comunes. Para poder cumplir mejor con nuestros objetivos estatutarios necesitamos tener más socios. Cada uno de nosotros debería acercarse a todos los pescadores con esta propuesta, explicando por qué necesitamos tener más socios.

La Comisión Directiva

Sumario



AÑO 3 - OTOÑO '93

VARIOS	4
<hr/>	
HISTORIA DEL ANZUELO (<i>Por Jorge Calandra</i>)	9
<hr/>	
MEL KRIEGER	14
<hr/>	
CALENDARIO DE ACTIVIDADES 1993	17
<hr/>	
GUIA DE MATERIALES PARA EL ATADO DE MOSCAS 1 - Clasificación de anzuelos (<i>Por Hare's Ear</i>)	18
<hr/>	
COPA PESCADOR DEL AÑO	23
<hr/>	
UNA RECETA EXITOSA (<i>Por Hackle Plier</i>)	24
<hr/>	



SAGE - CORTLAND - MARRYAT
RODS - FLY LINES - REELS
HARDY - REGAL
PRO SHOP
FLY FISHING SUPPLIES

Nueva dirección

Corrientes 155 - 2000 Rosario

Tel. 041-62220 - Fax 041-62220 / 45148 / 240010

La Escencia del Fly Cásting

Video por Mel Krieger

Sigue a disposición este instructivo video cassette editado en castellano con claras e interesantes nociones sobre fly cásting.
Solicítelo por correo o personalmente en nuestra sede.

¡Nuevo!

Está en proceso la traducción al castellano de segundo video de Mel Krieger
"La Escencia del Fly Cásting" (avanzado)
que pondremos próximamente a la venta.

Clasificados

Vendo:

Reel Pflueger 1494 1/2 c/2 carretes - nuevo.

1 carrete Pflueger 1492 1/2 - nuevo.

Línea Cortland 444 WF5F - nueva.

" " 444 WF6F - "

" " 444 WF6FS "

Caña Orvis HLS 9' #6 - 4 tramos - original.

Llamar sábados y domingos al 923-8822 - Lucas.

Hemos Probado...

Sun & Bug Stuff

Como el agujero de la capa de ozono no se achica y sus efectos se padecen principalmente en la Patagonia, los pescadores debemos protegernos cada vez más de las radiaciones solares, que es sabido tienen efecto acumulativo. Para ello es aconsejable usar una pantalla solar.

Otro problema en determinadas áreas de pesca son los mosquitos, jejenes y demás bichos molestos, contra los que se debe recurrir a ungüentos o aerosoles.

Una buena opción es Sun & Bug Stuff, que combina en un solo producto

filtro solar con repelente de insectos. Todo en un pomo con un gancho para colgar.

Nuestra opinión: práctico y aconsejable, si uno está dispuesto a pagarlo.

Ribbing metálico fino Premium

Por fin aparece un ribbing para moscas secas chicas que sea dúctil y no se corte al atarlo. Este material viene en forma de gusano o resorte, y se estira y alisa fácilmente el trozo requerido antes de usarse. Hay dorado y plateado, ambos bien brillantes.

Nuestra opinión: Excelente.

Cásting para niños

La AAPM ofrece en forma gratuita un curso de cásting especial para los hijos y amigos de los mosqueros a realizarse durante el mes de setiembre, en

días y horas a determinar.

Invitamos a todos los menores de 16 años a inscribirse en nuestra secretaría.

Clínicas de cásting

Los sábados 29 de mayo y 24 de julio se realizarán en el nuevo Circuito KDT sendas clínicas de cásting a cargo de los señores Julio Nocito y Marcelo Morales. La participación tiene un costo

de \$ 25 y el número de participantes se limita a diez.

La inscripción y el pago del arancel se recibe hasta el sábado anterior, en cada caso, en nuestra secretaría.

Una forma sencilla de levantar anzuelos

Para recuperar anzuelos ⁽¹⁾ basta magnetizar la fijera de atado. Para magnetizarla toque la parte posterior de las hojas 20 veces por el cerrojo ⁽²⁾ de un armario o heladera. Roce ambas hojas por el mismo lado del imán desde la parte más ancha y hacia la punta y

estarán preparadas por años para prestarnos ayuda y levantar los pequeños anzuelos que están mezclados con plumas y dubbing sobre nuestra mesa de trabajo.

(1) Hasta tamaño 8.

(2) Magnético.

Mesa de atado

Una mesa de máquina de coser será una mesa de atado práctica en la que el agujero servirá para sostener una bolsa plástica para recoger todos los recortes de descarte producto del ata-

do. Los cajones se pueden utilizar para guardar herramientas, anzuelos, plumas y la sección rebatible brinda una importante superficie de trabajo y apoyo de frascos y otros materiales.

Cómo marcar las moscas lastradas

Es fácil recordar cuáles son las moscas lastradas cuando están recién atadas, pero cuando han pasado varios meses, ya es otra cosa.

Una forma de evitar las confusio-

nes es la de usar un hilo de diferente color para las cabezas. Algunos atadores diferencian las no lastradas, ligeramente lastradas y muy lastradas utilizando un color para cada caso.

Cena fin de Temporada

El miércoles 28 de abril tendrá lugar en el restaurante de la Asociación de Criadores de Caballos de Pura Sangre de Carrera, sita en Av. Pte. Quintana 191 la cena de fin de temporada que reúne todos los años a la familia mosquera de esta Asociación.

A los postres se realizará el sorteo

de la rifa, la que contará entre otros importantes premios con una caña donada y autografiada por Mel Krieger.

Se trata de una Loomis 1088-4GL3 de 9' para línea 8 en cuatro tramos de última generación.

La cita es a las 20,30 hs; el valor del cubierto, \$22.-

Nuevos Socios

Damos una cálida bienvenida a los señores Isabel María Lizaso, Jorge M. García Santillán, Gustavo A. Lauces y

Héctor G. Marín, que se han incorporado a nuestra Asociación.

Visita destacada

El pasado 9 de febrero tuvimos la visita en nuestra sede del socio honorario Sr. Mel Krieger.

De paso por Buenos Aires en su viaje de pesca por el Sur Argentino, Mel aprovechó la oportunidad para visitarnos. Varios fueron los motivos, contar con amigos uno, ofrecernos una charla sobre cásting y dejarnos su mensaje conservacionista fué otro y el tercero hacernos entrega del master de su segundo video "Cásting Avanzado" y la cesión de los derechos de comercialización en castellano para la Argentina.

Esta donación de Mel la condicionó al igual que con el primer cassette, a que el dinero producido por la venta

de éste sea destinado a tareas de conservación.

Mel, junto a tres amigos de Estados Unidos que lo acompañaban en el viaje, entre los que se contaba a John Randolph editor de la revista Fly Fisherman, fueron agasajados con una comida. Durante su desarrollo se le entregó como regalo un facón criollo en plata y oro con sus iniciales MK y el escudo de nuestra Asociación, realizado y donado por el Sr. Humberto Percalli.

A partir de esta destacada visita contaremos próximamente con el segundo video de Mel traducido al castellano para ofrecerlo a nuestros asociados.

Curso de atado de moscas

Los miércoles del mes de junio se dictará en la AAPM un curso de atado de moscas para atadores noveles.

El cupo de inscripciones será de

un mínimo de 5 y un máximo de 10.

La inscripción previo pago de un arancel de \$ 50 se recibe en nuestra secretaría.

Asocie a un amigo

La Comisión Directiva se ha propuesto lanzar un programa de aumento del número de asociados a la Institución y entre otras medidas ha decidido exhortar la colaboración de los ya miembros para que cada uno asocie a un amigo o conocido.

En la página siguiente adjuntamos una solicitud de ingreso esperando contar con un promotor de la pesca con mosca en cada uno de nosotros.

La necesidad de crecimiento es de importancia para todos.

Gracias



ASOCIACION ARGENTINA DE PESCA CON MOSCA

Nº Socio

Apellido

.....

Nombre

.....

FOTO 3 x 3

Aceptado en reunión de fecha con el Nº

Buenos Aires de de 19

Al Sr. PRESIDENTE DE LA ASOCIACION ARGENTINA DE PESCA CON MOSCA:

Muy Señor mío:

El abajo firmante

domiciliado en la calle Nº

piso dto. localidad provincia

C.P. teléfono de nacionalidad

CI/DNI/LE Nº nacido el / /, estado civil

y de ocupación, solicita a la H.C.D. que Ud. preside, su aceptación

como socio, de esa Asociación, comprometiéndose a respetar sus estatutos,

reglamentaciones internas, que conoce en todas sus partes y resoluciones de la Comisión Directiva.

Acompaña dos fotografías y manifiesta que abonará la cuota de ingreso como así también las cuotas sociales.

Saluda al Sr. Presidente muy atentamente.

Socios que lo presentan:

FIRMA DEL SOLICITANTE

firma

aclaración

Nº de socio

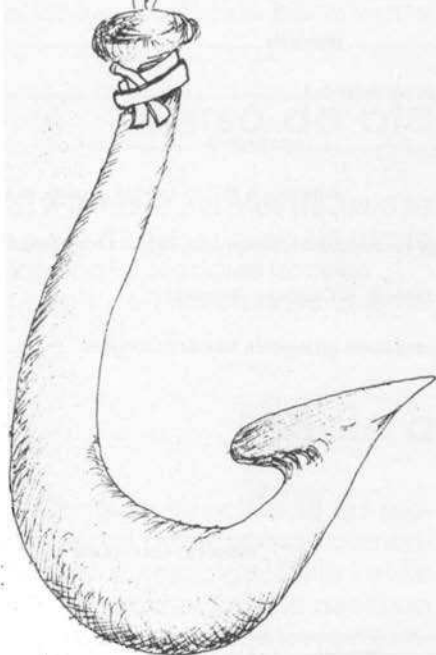
firma

aclaración

Nº de socio

HISTORIA DEL

ANZUELO



A pesar de que los anzuelos más antiguos en exhibición en los museos son de piedra, hay suficiente evidencia para pensar que los primeros anzuelos eran de madera (tallados o espinas naturales del enebro, por ejemplo).

También se han encontrado en Nueva Guinea, entre tribus no alcanzadas aún por la civilización, anzuelos confeccionados con el fémur de un insecto, el *Eurycantha Latro*, cuyas proyecciones laterales proveen las características típicas necesarias para atrapar peces.



Como es el caso de todos los adminículos de la edad de piedra, éstos reflejan la disponibilidad de materias primas en el radio de desplazamiento del hombre o las tribus. Recién al desarrollarse el transporte, aunque fuera rudimentario, el hombre se independiza de materias primas locales.

Decíamos que se cree que los primeros anzuelos eran de madera, y su ausencia se explica por el deterioro y eventual desaparición de esas sustancias a través del tiempo.

Lo mismo puede decirse de sustancias calcáreas como conchillas.

Mucha gente piensa que la madera no es un material apto para anzuelos, ya que la mayoría de las maderas flotan. Hay que recordar que las maderas más duras (y por lo tanto más aptas para anzuelos) son las más densas y pesadas. A pesar de este hecho hay dos comentarios que amplía el uso de la madera: hay muchos pescadores que prefieren que estos anzuelos de madera floten (uso el presente pues todavía se

usan en Nueva Guinea) y además existen antiguos anzuelos de la costa de Møre en Noruega con trozos de plomo atados en la pata, convirtiéndolos en eficientes "jigs".

Como tantos otros implementos, no puede decirse dónde se originó el anzuelo ya que probablemente surgió en varios lugares más o menos simultáneamente y de acuerdo a la evolución mental de los grupos.

Los anzuelos de la época neolítica (10.000 AC) eran probablemente de hueso. La razón de que se encuentren tan pocos es que a menos de estar rodeados de un medio alcalino, el ácido de los suelos los destruye. Los anzuelos de hueso más antiguos que se conocen se encontraron en Moravia, parte central de Checoslovaquia.

Antiguos anzuelos de hueso (9.000 AC) también se han encontrado en Egipto y Palestina, subrayando el comentario anterior sobre simultaneidad de avances tecnológicos basados en la disponibilidad natural de materia prima.

También aproximadamente de esa época han sido hallados en Suecia y Noruega.



En las islas del Pacífico Sur, donde la necesidad de anzuelos es obvia y la disponibilidad de hueso casi nula, los anzuelos se hacían con huesos huma-

nos, consecuencia directa de las costumbres caníbales de esa zona.

Para observar el siguiente avance tecnológico, debían pasar 5.000 años. En la isla de Creta y en el sur de Italia se han encontrado anzuelos de cobre.

Los hallados en Pompeya y Herculano son de una manufactura especialmente delicada y demuestran un alto nivel artesanal.

Otros diez siglos pasaron antes de que algún artesano se le ocurriera agregar un poco de estaño al cobre, inaugurando la Edad de Bronce. Esta aleación, mucho más fuerte que el cobre, permitió la fabricación de anzuelos (y muchos otros implementos) más delicados y finos.

A esta altura, los anzuelos eran bastante similares a los actuales, con rebaba y patas que, achatadas, terminaban en un pequeño agujero para asegurar la línea.

Los más pequeños que se conocen eran de un tamaño ó moderno.

El próximo gran avance en nuestra historia del anzuelo aparece en Egipto alrededor de 2.000 años AC, con el comienzo de la Edad de Hierro. Este material se introduce en Europa en el Año 1.000 AC.

Si bien no se conoce el momento de la aparición del acero, sí se sabe que antecede en mucho a la Era Cristiana. Por lo tanto es lógico suponer que anzuelos de acero se usaban antes de esa época.

Quizá en este momento convenga mencionar que los anzuelos se utilizaron en la antigüedad como moneda, y algunas monedas relativamente modernas se hacían con esa forma (Ceylán 1.800).

También en Colombia se han encontrado anzuelos de oro, y su escasa

cantidad hace suponer que eran un sustituto no deseado del hierro.

En Roma pre-cristiana el pescado era un alimento refinado, y comenzaron a operarse criaderos artificiales, donde los ciudadanos ricos criaban en piletas sus especies más delicadas, a veces a costo económico ruinoso.

Comienzan a aparecer dos clases distintas de pescadores: los que pescan para comer o comerciar y los que lo hacen por diversión.

También la manufactura de anzuelos sufre un cambio. A pesar de que algunos continúan fabricando los propios (cosa que todavía sucede en algunas partes del mundo), la fabricación comienza a quedar en manos de herberos especialistas.

Antes de la invención de la imprenta (1456) es difícil encontrar reproducciones confiables de los anzuelos en uso, aunque se nota que desde la aparición del hierro, estos implementos comienzan a tener formas más armoniosas y delicadas.

En el Libro de las Horas de Catalina de Cleves (primera mitad del siglo XV) los anzuelos que decoran las páginas dedicadas a San Laurencio podrían representar a los que se compran actualmente (todos tienen rebaba).

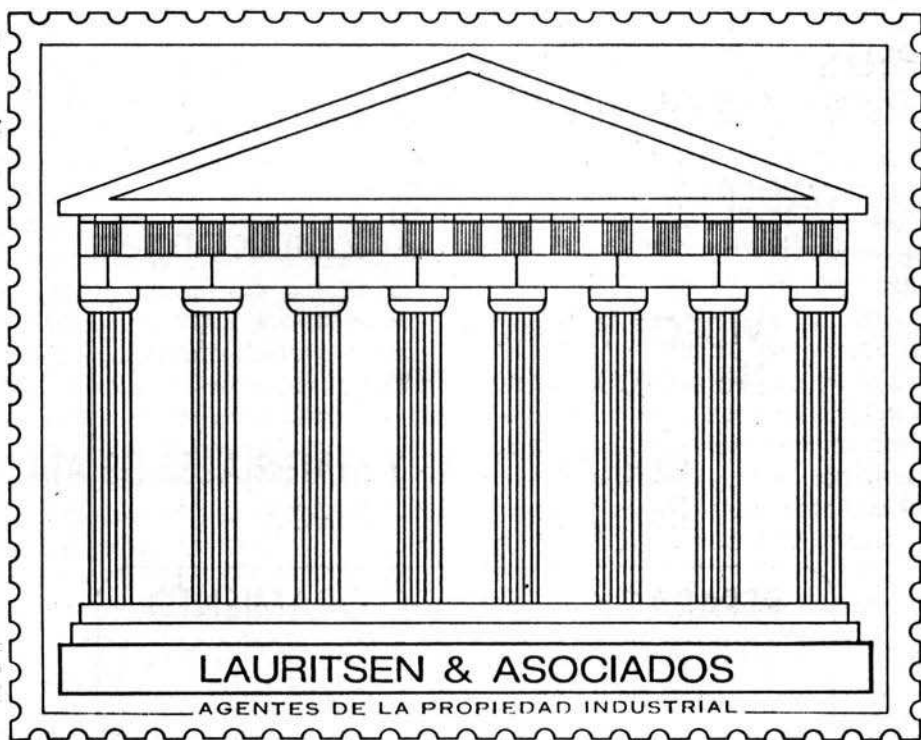
Como ya se ha visto, una parte del Boke of St. Albans, *The Treatyse of Fishing wyth an Angle* (atribuído a Dame Juliana Berners y publicado en 1496) incursiona con sutiles detalles en el arte de fabricar anzuelos.

Menciona que los mejores se hacen utilizando agujas (las más pequeñas de zurcir para los peces más pequeños, y las de bordar para peces más grandes y las de zapatero para los de gran porte).

La calidad del acero de las agujas

REGISTRE SU MARCA

LLAME A



De lunes a viernes de 12 a 18 hs.
Larrea 910 1º D - Buenos Aires
Tels. 962-3372 / 961-0863



LA TRADICION MOSQUERA

**LOS MEJORES MOMENTOS DISFRUTELOS
CON LAS MEJORES MARCAS**

CAÑAS

Sage - Grafito III - Fenwick - Shakespeare

REELS

Hardy - Medalist - Mitchell - Silstar

WADERS Y ACCESORIOS

Seal Dri - Red Ball - Snow Be - Scientific Angler's

VIDEOS Y LIBROS

Mel Krieger - Jack Dennis

HERRAMIENTAS Y MATERIALES DE ATADO

Thompson - Metz - Mustad

REPARACIONES Y ASESORAMIENTO

Con la seriedad, honestidad y dedicación
que nos caracteriza desde 1927

**ENVIOS AL INTERIOR
SOLICITE CATALOGO**

HIJOS de SANTIAGO BRUZZONI S.R.L.

Paraguay 1200 - Buenos Aires
Tel. 476-3587 / 49-5281 - Fax.393-9086
Rep. Argentina C.P. 1057

era muy variable. Las mejores eran de Toledo o Milán, y éstas se usaban para anzuelos.

También es interesante destacar que si bien el hierro y el acero facilitaron la rebaba (el corte cercano a la punta levantando una pequeña astilla, todavía se hace igual que en el siglo XV), también señalaron la desaparición por muchos siglos del ojo del anzuelo, recién reintroducido por Henry Hall en 1879. Hasta esa fecha, el extremo de la pata luce una pequeña zapata aplastada o, más adelante, un afinamiento gradual para poder atar el "Tippet" o el "Loop" trenzado.

La verdadera industria del anzuelo nace en Londres en 1650, donde el más importante fabricante es Charles Kirby, quien fabrica anzuelos esencialmente con los métodos actuales, aplicando estrictos principios de control de calidad y originando el anzuelo Kirby, actualmente en uso en todo el mundo.

Isaac Walton en "The Compleat Angler" (1653) menciona por primera vez en la literatura un fabricante específico de anzuelos, recomendando que el pescador apele a él en lugar de fabricarlos uno mismo. El fabricante: Charles Kirby, Harp Alley, Shoe Lane, London.

Los grandes incendios de Londres en 1666 dispersaron a los fabricantes de agujas (anzuelos). Para 1730 ya se hallaban asentados en Redditch, Worcestershire. Allí estaban Allcock, Farlow, Bartlett y Sealey, cuyo absoluto dominio del mercado mundial duraría hasta la segunda guerra mundial, cuando el gobierno hizo que la industria se concentrara en la fabricación de agujas, volviendo de este modo a su línea de 1600.

La compañía Mustad de Oslo, Noruega fundada en 1832, penetró rá-

pidamente en el mercado mundial de posguerra con su producción de anzuelos iniciada en 1877. Mientras los fabricantes de Redditch confiaban en su calidad para cobrar precios muy altos, otros fabricantes en Estados Unidos, Francia y Japón enfatizaban la comercialización. De estos últimos, Mustad fué un pionero. Los vendedores recorrían literalmente el mundo, con políticas y estrategias ágiles y agresivas. Una de ellas fué "captar" para la fábrica de Oslo varios empleados de compañías inglesas.

En esa época se gestaron los nichos de mercado que las compañías ocupan hasta hoy. El gran mercado masivo, la pesca comercial, está en manos de Mustad & Co., que llegó a fabricar 60.000 tipos distintos de anzuelos. El mercado de moscas, la pesca individual de esparcimiento es dominada por Partridge of Redditch Ltd., quien absorbió a los otros fabricantes de la zona. Todavía hay fabricantes importantes en Estados Unidos, Francia y, últimamente Japón que luchan por el mercado del atador de mosca; el grupo que, en su búsqueda de la calidad perfecta, no da demasiada importancia al precio. Este alto margen da origen a la investigación y aparición de diseños y terminaciones muy sofisticadas, no imaginadas ni hace diez años.

Jorge Calandra



Bibliografía:

- A history of the fish hook - H.J. Hurum - 1976
- Fishing from the earliest times - W. Radcliffe - 1921
- A history of fly fishing for trout - J.W. Hills - 1921
- Floating flies and how to dress them - F. Halford - 1886
- Trout - E. Schwiebert - 1978
- Fishing Encyclopedia - A.J. Mc Clane - 1965
- The hook book - D. Stewart - 1986
- Fishing - H. Cholmondeley Pennell - 1885

Mel Krieger

En su visita a la AAPM, Mel Krieger nos ofreció una charla con precisos conceptos sobre fly cásting y cañas y además algunas consideraciones sobre la pesca. Transcribimos aquí esos conceptos.



Vamos a hablar de los motivos que llevan a que la gente se involucre con la pesca.

Yo pienso que son extrañas las motivaciones que llevan a la gente a pescar.

Considero que probablemente es el instinto de cazador, la recolección de víveres, lo que inspira a la gente a juntar hongos, dispararle a los animales y el deseo de llevar a la casa alguna variedad de comida que no pueda encontrar en los supermercados.

El fuerte instinto de cazador está presente en el hombre y lo hace disfrutar de salir a la naturaleza armado hasta

los dientes con un gran cuchillo, un gran revólver, enfrentar los peligros de la naturaleza y de esa forma, por qué no, sentirse macho.

Conozco hombres que llevan cuchillos muy grandes para cortar salame antes del almuerzo... sí conozco un hombre muy sofisticado e inteligente quien en su primer viaje a Alaska se compró una gran pistola de 6 tiros que había anhelado toda su vida y había encontrado la excusa para tenerla ya que allá encontraría osos muy peligrosos de quienes debería defenderse...

Otros motivos que llevan a la gente a la pesca son las de utilizarla como

medio de escape. Pescan para alejarse de sus trabajos, sus cónyuges, sus chicos, de la ciudad, de las responsabilidades y encontrarse en el río, sin problemas.

Alguna gente pesca por la competencia tal vez no por la competencia que implica un torneo sino por la que se da, por ejemplo, entre dos pescadores que en el encuentro nocturno en la hostería, frente a un whisky, uno relata su día y comenta haber pescado tres peces bastante buenos y el otro dice: yo también tuve un día regular, sólo pesqué 5.

La competencia también está presente cuando el que sacó el pescado más chico paga los tragos o la cena y cuando sacamos fotos que luego colgamos en la pared nosotros posando como Hércules. En realidad todo lo que hace el ser humano es competencia. Competimos en la pesca, el trabajo, en el tenis. Sólo que en el caso de la pesca que es un juego maravilloso, mientras en el golf, por ejemplo se cuentan los scores, acá se puede ir a pescar, sacar pescados, no medir su tamaño ni pesarlos, devolverlos al río y de todas formas tener una enorme satisfacción de lo vivido.

En este sentido la pesca es una actividad sumamente especial.

En las últimas dos décadas la pesca ha cambiado en una forma muy interesante.

El concepto de catch & release es algo sumamente importante y que además funciona. Algo fantástico ha pasado en los últimos 10 años ya que aún en aquellos ríos en los que no es imprescindible devolver los pescados, los pescadores de todas formas los devuelven.

Este concepto ha atrapado la imaginación de los pescadores y cada

vez hay más adeptos del catch & release y que actúan de acuerdo a esta filosofía en U.S.A., Canadá, Argentina y Nueva Zelanda.

Esta filosofía lo que ha hecho gradualmente es haber convertido esta actividad en una forma de **obtener el premio en la experiencia y no en la recompensa.**

Hasta los niños están haciendo catch & release y es maravilloso que haya cambiado el concepto ya que de ser un deporte en el que se derramaba sangre, se ha llegado a devolver la presa sin daño alguno.

Y en la pesca hay más todavía. Hay misterio no sólo en la pesca sino en el agua; y hay romance también. Un famoso autor como Robert Travers conocido por su Testamento del Pescador decía que continuaría pescando por siempre (hace poco murió) porque tenía la ilusión de algún día pescar una sirena.

La experiencia de estar conectado aunque sólo sea por unos instantes, con la vida realmente salvaje y poder luego devolver esa vida a su medio natural, es una vivencia increíble.

Considero que pescar es algo magnífico porque abarca muchísimas cosas que el hombre desea lograr: le da el espíritu de aventura, la competencia si la desea, la no competencia si no la quiere. En definitiva a todos les ofrece algo.

Cada uno de nosotros en cada día de pesca está viviendo su particular y privado cuento de hadas de modo que a través de ese cuento de hadas tenemos la posibilidad de encontrarnos a nosotros mismos.

Muchas gracias.



UN LIDER A SUS PIES



El mejor calzado argentino.

NUEVO AHORA TAMBIEN LOS MEJORES ZAPATOS DE GOLF

VENTA EN FABRICA
Av. Juan Garay 2439 - Capital - Tel: 941-7537/4525



CALENDARIO DE ACTIVIDADES 1993

ABRIL

28 Cena fin de temporada

MAYO

6 **Demostración de atado - Carlos Becerra**
13 Charla - Historia de la pesca con mosca - *Jorge Calandra*
20 Mesa Redonda - Mosca seca
27 Reunión de amigos - Asado - *Cocina Alfredo S. Galarce*

JUNIO

3 **Demostración de atado - Julio Gilardi**
10 Charla - Pesca en Cholla - *Marcos Perren*
17 Mesa Redonda - Mosca seca
24 Reunión de amigos - Cazuela de pollo con hongos y puerros a la crema
Cocinan Cristina y Juan Campagnola

JULIO

1 **Demostración de atado**
8 Conferencia
15 Mesa Redonda
22 Conferencia
29 Reunión de amigos

AGOSTO

5 **Demostración de atado**
12 Conferencia
19 Mesa Redonda
26 Reunión de amigos

SETIEMBRE

2 **Demostración de atado**
9 Conferencia
16 Mesa Redonda
23 Conferencia
30 Reunión de amigos

OCTUBRE

7 **Demostración de atado**
14 Conferencia
21 Mesa Redonda
28 Asamblea

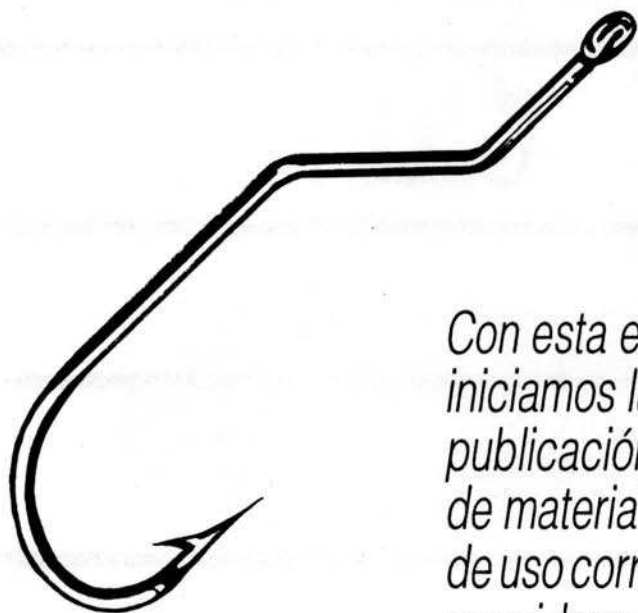
NOVIEMBRE

4 **Cena comienzo de la temporada**
11 Conferencia
18 Mesa redonda
25 Reunión de amigos

GUIA DE MATERIALES PARA EL ATADO DE MOSCAS

1 - CLASIFICACION DE

ANZUELOS



Con esta entrega iniciamos la publicación de una serie de materiales de atado de uso corriente con algunas consideraciones sobre su uso y características.

A fin de clasificarlos y definir las distintas series consideraremos seis parámetros:

1) Sección transversal:

Puede ser circular, oval o forjada. Los dos últimos son 20% más resistentes que el primero.

2) Calibre relativo del alambre:

De acuerdo a éste pueden ser "fine" (delgados) o "stout" (gruesos, robustos).

La denominación **3 XF** es la abreviatura de **3 X Fine** e indica que este anzuelo tiene un calibre que es estándar en un anzuelo tres números menor que el anzuelo en cuestión. Es, por tanto, muy fino y liviano, y corresponde al tipo que se utiliza para atar moscas secas.

3 XS es el caso opuesto: Quiere decir **3 X Stout** y señala que este anzuelo tiene un calibre que es estándar en un anzuelo tres números mayor que el anzuelo en cuestión. Es grueso y pesado, indicado para usar en moscas húmedas.

3) Forma de la curva:

Existen cinco tipos diferentes.

- **Perfect Bend o Viking:**

La curva es una sección de círculo. Son muy usados. Ejemplos: Mustad 94840, 79580, 9672, etc.

- **Sproat:**

La curva es ligeramente reentrante, aunque sigue siendo algo redondeada. Son anzuelos que "guardan" mejor al pescado pero clavan menos (que un viking). (aunque esto es muy teórico). Ejemplo: Mustad 3906B.

- **Limerick:**

Curva angulosa, con punta reentrante. Este clava mejor pero "guarda" menos. Ejemplo: Mustad 3665A.

- **O'Shaughnessy:**

Intermedio entre el sproat y el limerick,

más grande de punta. Son anzuelos muy robustos que se usan en moscas para pescar en el mar y, en nuestro país para dorados y tarariras. Ejemplo: Mustad 34007.

- **Keel Hook:**

Gracias a su particular forma este anzuelo navega al revés, es decir con la punta hacia arriba, disminuyendo así la probabilidad de enganches en piedras o con la vegetación. En Argentina se usan muy poco, casi exclusivamente para moscas de tararira. Ejemplo Eagle Claw 1213.

Existen además otras formas de curvas y de patas, aunque se trata de diseños de uso muy especial, como los "swimming nymph" (Tiemco 400T) o "Caddis Larva" (Mustad 37170 o Tiemco 2457), etc.

4) Largo de la pata (Shank):

Aquí encontramos los "short" (cortos) y los "long" (largos), que respectivamente se abrevian "S" y "L". Desde ya que 2XL es más corto que 4XL y que 3XS es más corto que 2XS.

5) Forma y posición del ojo:

Debemos tener en cuenta ambos factores simultáneamente.

Según la posición del ojo los anzuelos pueden ser: **TDE** (turned down eye: ojo hacia abajo), **TUE** (turned up eye: ojo hacia arriba) y **SE** (straight eye: ojo derecho, sigue la dirección de la pata).

Según la forma: **Loop eye** (el alambre que forma el ojo se extiende hasta cierta distancia al costado de la pata. Es el tipo de ojal más seguro, ya que es imposible que el nudo del tippet pueda escapar, como algunas veces ocurre con los ojales comunes. Ejs.: Mustad 36890, 9575); **Ring eye** (el alambre de la pata forma el ojo y termina justo en ese lugar. Tiene forma de anillo y corresponde al tipo más común. Ejs: Mustad 9672, 94840,

CURSO DE APROXIMACION A LA PESCA CON MOSCA

En mayo próximo se dictará en nuestra Asociación un curso básico de aproximación a la pesca con mosca.

El mismo será dictado por un grupo de calificados pescadores y coordinado por el Dr. Carlos Villaggi

El programa contempla los siguientes temas

EQUIPO BASICO DE PESCA

Caña
Reel
Línea
Leader
Moscas

NUDOS

De clavo
Doble barril
Cirujano
Nudos para moscas

ATUENDO Y ACCESORIOS

Botas de vadeo

- Suela de fieltro
- Botitas de neoprene, media o polaina

Waders

- Goma
- Nylon
- Neoprene

Chaleco

- Cajas de moscas
- Herramientas
- Otros contenidos

Ropa

- Abrigo
- Sombrero
Anteojos

EN EL RIO

Donde están los peces

Técnicas de pesca y equipos correspondientes

- Streamer
- Ninfa
- Seca

Vadeo

- Como entrar
- Como vadear
- Desde donde pescar
- Precauciones
- El bastón de vadeo

Etiqueta de pesca - El reglamento

Pesca y devolución

Cuidado del ecosistema

***Los interesados en participar de estas jornadas deberán dirigirse a la secretaria de la Asociación, Lerma 452
Tel. 773-0821.***

3906B); **Big eye** (es un nuevo tipo de ojo, recto pero de diámetro externo 50% más grande que el común e interno - que es lo que interesa - dos a tres veces mayor; ésto facilita enormemente la tarea de anudar un anzuelo pequeño al tippet, particularmente cuando la luz es escasa. Son fabricados por Orvis y exclusivos para moscas secas).

6) Numeración de los anzuelos:

Para una serie dada, los anzuelos más pequeños llevan el número más grande y viceversa. Generalmente van del 24 o 26 al 2, siendo éste el mayor. Por encima del número 2 y en orden creciente siguen: 1/0, 2/0, 3/0, etc. En la actualidad, hasta este número son siempre pares; antes se fabricaban intermedios (impares), pero la poca diferencia de tamaño no justifica su uso y producción. Basta aclarar que sólo en unas pocas series entre el 2 y el 1/0 hay un número 1.

No necesariamente dos anzuelos de distinta marca, aunque de forma similar e igual número, tienen el mismo tamaño. Por ejemplo, en términos generales VMC es un número más chico que Mustad; mientras que de manera opuesta, Partridge y Tiemco son - también en general - un número mayor que el anzuelo noruego.

SERIES DE USO COMUN: Indicaciones y características.

A) Anzuelos para moscas secas y emergers:

Mustad 94840: Viking, forjado, **TDE**, ring eye, extra fino. Es el anzuelo estándar para moscas secas.

Mustad 94833: Viking, forjado, **TDE**, ring eye, **3 XF** (extrafino) ideal para secas sin hackles sustentadores.

Mustad 94843: Viking, forjado, **TUE**, ring

eye, **4 XS** (extra corto). Ideal para skating spiders y "extended bodies".

Mustad 94842: Viking, forjado, **TUE**, (ojo hacia arriba). Ideal para emergentes y secas grandes de pelo (tipo Wulffs o Humpies).

Mustad 94859: Viking, forjado, **SE** (ojo recto), ring eye. Dentro de la marca es el más recomendable para "midges" y moscas muy pequeñas en general (ya que el ojo recto obstruye menos la punta del anzuelo durante la clavada).

Mustad 94845: Igual al 94840 pero sin rebaba (barbless). Especial para "catch and release".

VMC 9288: Similar al Mustad 94840, aunque algo más pesado.

VMC 9289: Iguales características e indicaciones que el Mustad 94843.

Tiemco TMC 100: Wide gape, forjado, **TDE**, ring eye, extra fino. También estándar para moscas secas.

Tiemco TMC 101: Características similares al Mustad 94859. (aunque, como todos los anzuelos de esta marca, es de calidad superior al noruego).

Tiemco TMC 102Y: Wide gape, forjado, **TDE**, black finish. Ideal para black ants y beetles (terrestrials).

Tiemco TMC 5210: Prácticamente igual al Mustad 94840, con la rebaba mucho más pequeña (clava mejor).

Tiemco TMC 9300: Wide gape, forjado, **TDE**, 1X Heavy (alambre más grueso). Ideal para terrestrials y soft hackles. Punta O'shaughnessy (muy robusta).

B) Anzuelos para moscas ahogadas clásicas:

Mustad 3906: Sproat, oval, **TDE**. Es el estándar para este tipo de moscas.

Mustad 3116 Y 5621: Limerick, oval, **TDE**.

Tiemco TMC 3769: Equivalente al Mustad 3906.

C) Anzuelos para ninfas:

Mustad 3906B: Sproat, oval, TDE, 1 XL. Muy parecido al 3906 pero algo más largo. De elección para la mayoría de las ninfas.

Mustad 38941: Sproat, oval, TDE, ring eye, 3 XL (más largo).

Mustad 9671: Viking, forjado, TDE, ring eye, 2 XL.

Mustad 9672: Viking, forjado, TDE, ring eye, 3 XL.

Mustad 79580: Viking, forjado, TDE, ring eye, 4 XL.

VMC 9283: Viking, forjado, TDE, ring eye, 4 XL (aunque algo más corto que el Mustad 79580).

Tiemco TMC2457: Wide gape, 2 XS, 2 X heavy. Es corto y redondeado, de diseño especial para larvas y pupas de caddis y para imitaciones de crustáceos ("shrimps").

Tiemco TMC 3761: Equivalente al Mustad 3906B.

Tiemco TMC 5262: Equivalente al Mustad 9671.

Tiemco TMC 5263: Equivalente al Mustad 9672.

Tiemco TMC 200: 3 XL. Uno de los mejores anzuelos para ninfas.

Tiemco TMC 400T: Es el *swimming nymph hook* (el que sirve para atar imitaciones de ninfas nadando).

D) Anzuelos para streamers, buktails y muddlers:

Mustad 3665A: Limerick, oval, TDE, ring eye, 4 XL. Es el estándar para este tipo de moscas.

Mustad 9575: Limerick, forjado, TDE, loop eye, 4 XL.

Mustad 3906B, 38941, 9671, 9672 y 79580: ya descritos.

VMC 9283: Ya descrito.

Tiemco TMC 5262 y 5263: ya descritos.

Tiemco TMC 300: Wide gape, TDE, heavy wire, 4 XL.

E) Anzuelos para moscas de Atlantic Salmon (*Salmo Salar*):

Mustad 36890: Limerick, oval, TUE, loop eye, de color negro.

Tiemco TMC 7989: Similar al anterior pero de alambre más delgado. Ideal para moscas secas de salmón.

Tiemco TMC 7999: Similar al Mustad 36890.

F) Anzuelos para moscas de dorado y tararira:

Mustad 34007: O'Shaughnessy, forjado, ojo recto, de acero inoxidable.

Mustad 3406 y 3813: Semejantes al anterior pero bronceados. Muy pesados.

Mustad 3407: Similar a los tres anteriores, cromado (nickle finish). Algo más liviano.

Mustad 37287 (Stinger Hook): Wide gape, muy liviano y resistente. El mejor de todos.

Eagle Claw 254 SS: Viking, acero inoxidable. Similar al Mustad 34007 aunque algo más corto.

Eagle Claw 1213: Es el keel hook. Prácticamente no se usa.

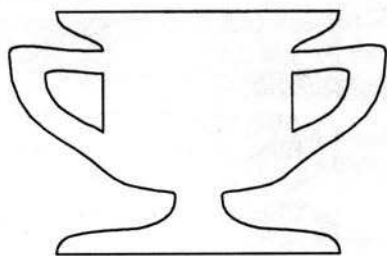
Mustad 33903 (kinked shank): Es especial para construir sobre él poppers de corcho o madera balsa, ya que su pata tiene una muesca que impide que el material del cuerpo pueda girar respecto del anzuelo. Se usa poco.

Tiemco TMC 8089: Wide gape, straight eye. Muy clavador.

HARE'S EAR



COPA "PESCADOR DEL AÑO"



Como es tradicional, la AAPM entregará una vez más la copa "Pescador del Año" a aquél consocio que, por sus cualidades, fuera elegido como tal.

Recordamos que las pautas de elección son las siguientes:

- La elección se realizará todos los años en el mes calendario siguiente al de la clausura de la temporada de pesca del año correspondiente. En 1993, el mes de mayo.

- Cada socio utilizará el cupón adjunto para proponer su candidato. Dicho cupón se agregará al Boletín Mosquero de otoño de cada año.
- Se puede proponer un solo candidato por socio y por cupón.
- El trofeo se otorgará una vez por año en forma rotativa.
- Podrá obtenerse más de una vez, en forma consecutiva o alternada.
- No quedará en posesión permanente. Como representa un reconocimiento a obtener cada año, nadie podrá tenerlo en perpetuidad.
- El nombre del elegido y el año de su elección serán inscriptos en una placa que se fijará en el pie de la copa.
- No debe elegirse al socio que se considere meramente como "mejor pescador", o el que mejor lanza la mosca o al mejor atador. Debe referirse al que aúne las características deseables de esta disciplina: compañerismo, generosidad en transmitir sus conocimientos, interés en la tradición mosquera, etiqueta de pesca, adhesión a la conservación y respeto por la naturaleza.
- El cierre de recepción de los cupones será el 15/05/93, la urna para depositarlos se encuentra en nuestra sede.

COPA "PESCADOR DEL AÑO"

Apellido y nombre del votante

Apellido y nombre propuesto

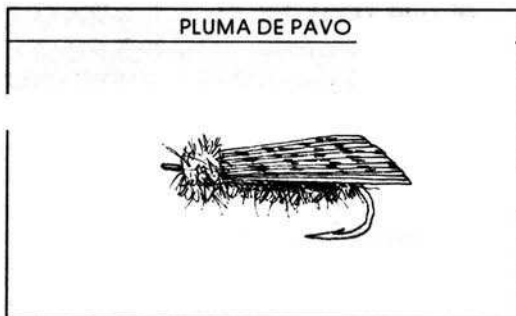
FIRMA DEL VOTANTE

MOSCAS

Receta exitosa

A principio de la temporada en la zona de Junín de los Andes, las caddis entre las secas, suelen ser las de mayor éxito dado que en esa época las eclosiones de trichópteras son más numerosas.

En el pasado diciembre probé una de diseño - tal vez - novedoso. Es una caddis atada con cuerpo de dubbing y con ala de pluma de pavo o en otra versión con ala de gallo de León; en los dos casos sin hackle.



Es una mosca que por su atado tan sencillo permite sin mayores dificultades realizarse en anzuelos bien pequeños (18, 20, 22). Recomiendo para ambas versiones los siguientes materiales:

Anzuelo: Tiemco 101 # 18, 20, 22.

Hilo: 6/0 un poco más oscuro que el cuerpo.

Dubbing: de oreja de liebre o de ardilla o conejo teñido de oliva.

Ala: pluma de pavo canela o pluma de gallo de León.

Se ata el cuerpo dejando espacio para una cabeza grande también con dubbing. En el primer caso se ata el ala de una sección de pluma de pavo previamente cementada de un largo no mayor de un gap más que el cuerpo, luego se hace la cabeza con dubbing y se remata.

En el segundo caso el ala debe ser de fibras de pluma de gallo de León bien abundante y del mismo largo que el modelo anterior.

En los dos casos conviene usar un flotamoscas líquido, del tipo de los que se usan "en el banco", pues los de pasta o gel atentan contra lo hirsuto del dubbing que es lo que las hace atractivas.

A probarla con suerte.

Hackle Plier

ORVIS[®]

GARANTIA 25 AÑOS

Ninguna otra marca le ofrece
una garantía como la de

ORVIS[®]

Ud. compra una caña
HLS, SUPER FINE, WESTERN O ROCKY MOUNTAIN
y nosotros le garantizamos la reparación o
reemplazo de la misma
durante los primeros 25 años

No importa la forma en que Ud. la rompa

MEDITE ESTA VENTAJA

Representante en Argentina
HECTOR D. TRAPE

Corrientes 155 - (2000) Rosario - ARGENTINA
Tel. (041)62220 - FAX (041) 45148 / 62220 / 240010



ARANEO PESCA

Todo para el pescador deportivo



EQUIPOS DE FLY CASTING

Cañas, reels, líneas, waders, anzuelos, materiales y herramientas para atado, etc.

EQUIPOS DE PEJERREY

Cañas telescópicas Kunnan, Silstar, Waterdog etc., en grafito y fibra de vidrio

Reels importados - Anzuelos Mustad, Gamakatsu - Boyas Criterio

EQUIPOS PARA PESCA EMBARCADO

Cañas Fenwick, Penn, Kunnan. - Reels Penn, Abu. - Toda la Línea

Además consulte
por cualquier artículo
que Ud. necesite.

***ENVIOS AL
INTERIOR***

Olazábal 2487 - (1428) Capital - Tel. 783-0238 - Fax 551-7367