

OTOÑO 1998

Boletín MOSQUERO

Editorial "Mas Control"

Por Comisión Directiva AAPM

.....

Las Bocas parte I

La Boca del Correntoso

Por Luis Agrest

.....

Cuidado y Mantenimiento
de nuestro equipo de pesca

Por Yellow Humpy

.....

Concurso y presentación
de moscas 1998

.....

FEDERATION OF
FLY FISHERS



Afiliado internacional de la
FEDERATION OF FLY FISHERS



Asociación Argentina
de Pesca con Mosca

TODA LA PESCA EN PLENO CENTRO



Colas
T. 130
T. 200
T. 300
T. 400



Waders enterizos
de neoprene



Abu®

AMBASSADEUR 7000

- Potente arrastre Multidisc.
- Devanador sincronizado.
- Capacidad 270 mts./0,45.

"Un clásico de nuestro río."

CAÑAS

Thomas & Thomas
Fenwick

St. Croix

REEL

Marryat
Leeda
Scientific Anglers
Daiwa
Spinix
Abu Garcia



CONSULTE
POR OTROS
MODELOS



**DIANA
DEPORTES**

Maipú 456
(1006) - Cap.
Tel.: 322-2249



Venta Telefónica



ó



Envíos a todo el país



ASOCIACIÓN ARGENTINA DE
PESCA CON MOSCA

STAFF

EDITOR RESPONSABLE
Comisión Directiva de la AAPM
Lerma 452 - (1414) Cap. Fed.-Te.: 773-0821
Martes a viernes de 15 a 20 hs.
e-mail: aapm@cvtci.com.ar

COMISIÓN DIRECTIVA

Presidente
Carlos Villaggi
Vice Presidente
Vacante
Secretario
Juan José Campagnola

Tesorero
Fernando Uhía

Vocales
Rodolfo Pueblas
Luis Agrest
Daniel Riesgo

Vocales Suplentes
Carlos Lauritsen

Comisión Revisora de Cuentas
Carlos Monsegur
Javier Alurralde

Suplente
Ernesto Hayes

STAFF

Producción Periodística
Subcomisión de Publicaciones

Colaboraron en este número
Luis Agrest
Yellow Humpy
Coco Funes

Publicidad
Secretaría AAPM 773-0821

FEDERATION OF
FLY FISHERS



Afiliado internacional de la
FEDERATION OF FLY FISHERS

Diseño

Marion Kirch / Karina Mattioli

Producción Gráfica

MK design

Tel. & Fax: 546-0516

SUMARIO

EDITORIAL 4

NOTICIAS Y SERVICIOS 6

LA BOCA DEL CORRENTOSO
Por Luis Agrest 17

CUIDADO Y MANTENIMIENTO
DE NUESTRO EQUIPO DE PESCA
Por Yellow Humpy 28

CONCURSO Y PRESENTACION
DE MOSCAS 1998 34

DUERMETE NIÑO, DUERMETE YA!
Por Coco Funes 38

CALENDARIO DE ACTIVIDADES 42

EDITORIAL

Mas visitantes y mas pescadores significan mas recursos, pero exigen un mayor control.

Los meses de enero y febrero de este año resultaron un éxito turístico para toda la patagonia.

Alejados los infundados temores del Hanta Virus del año anterior y en coincidencia con los pronósticos de la poca incidencia que la corriente Del niño tendría en la zona muchos turistas no vacilaron en decidirse por la patagonia como lugar de descanso y distracción.

Esto ha sido muy bueno para poner al día algunas economías regionales que dependen del turismo como principal fuente de ingresos.

Como consecuencia de esta notable afluencia de turistas los ambientes de pesca recibieron, como no podía ser de otra forma, el impacto que en muchos casos significa la sola presencia masiva del público. Por ello para mantener el equilibrio y el cuidado de la zona es muy necesario incrementar el número de guardaparques y guardafaunas y la creación de un cuerpo de guardias ambientales que trabaje mas intensamente durante los meses de temporada alta, tal como sucede en algunos lugares en la zona de Bariloche y PN.

Para los pescadores con mosca mucho mas importante que los turistas resulta el aumento de pescadores en todos los sitios de pesca. Esto se ha visto reflejado en la venta récord de licencias en todas las jurisdicciones (ver nota en el interior).

En muchos casos por ignorancia y en otros por desprecio a las reglamentaciones vigentes tanto estos pescadores nuevos y ocasionales como otros ya experimentados llevan adelante conductas que causan daños irreparables a las poblaciones de peces (sin olvi-

dar el furtivismo y la pesca comercial como extremos delictivos).

El reglamento de pesca es un verdadero ejemplo, somos el único país federal que tiene una legislación unificada que incluye a las Provincias y a los Parques Nacionales, las penas son claras, la reglamentación es apoyada en estadísticas y estudios serios y finalmente todo aquel que obtiene su licencia de pesca recibe una copia de esta legislación. Pero no obstante haber mejorado la falta de control sigue siendo el gran déficit que se pretende justificar con la escasez de recursos económicos.

Esperamos y petitionaremos en los distintos foros donde participamos que se refuerce el control para la próxima temporada. Apoyaremos nuestro reclamo en la importancia que tiene el cuidado del recurso, la magnitud de la recaudación proveniente de la venta de licencias y fundamentalmente que el aumento del control ayudará a mantener abiertos los actuales accesos de pesca y posibilitará la apertura de otros nuevos en el futuro.

En coincidencia con esta política solicitaremos a las autoridades públicas que afecten enteramente la recaudación proveniente de la venta de permisos al control y manejo del recurso (cuerpo de guardafaunas y agencias de ecología), pues cuando ello ocurra los pescadores veremos cumplido uno de nuestros anhelos "que lo que pagamos se destine enteramente a cuidar nuestros ríos y lagos".

Pero no nos quedaremos solo en el reclamo vacío sino que siguiendo con los objetivos estatutarios continuaremos y reforzaremos el esfuerzo puesto en la colaboración con las administraciones públicas con el objetivo de mejorar la pesca deportiva. 🐟

La Comisión Directiva

NOTICIAS Y SERVICIOS

ATENCIÓN A LOS ASOCIADOS

Con el deseo de fomentar la comunicación entre los socios y la CD el presidente de la AAPM ha decidido fijar un día por mes de atención personal a los asociados para recibir propuestas relacionadas con nuestra asociación. El primer martes de cada mes en el horario de 17,30 a 19,30 hs. el Sr. presidente recibirá a todos aquellos que deseen concurrir a conversar personalmente. Se solicita que previamente confirmen en secretaría (tel. 773-0821) la hora propuesta y el tema motivo de la charla para fijar la reunión en la agenda y recibir la confirmación. ➡

BIENVENIDA DE NUEVOS SOCIOS

Damos la bienvenida a los nuevos socios que se han incorporado a la Asociación en el último trimestre.

Ellos son:

Vicente Oscar Barth
Adrian Orlando Batlle
Ricardo Escudero Gorriti
Roberto Agosti
Jorge Omar Amado
Carlos Alberto Gaztelu

En este boletín incorporamos una solicitud de ingreso para todos aquellos lectores que deseen asociarse, la cuota de ingreso es de \$ 50.- y la cuota anual es de \$ 120.- distrib

da en cuatro trimestres de \$ 30.- cada uno y todos los socios que decidan pagar en una sola cuota al contado podrán hacerlo antes del 30 de junio a un valor de \$ 110. ◀

CENA DE FIN DE TEMPORADA

El día 30 de abril a las 20,30 hs. se realizará la clásica cena de fin de temporada. La misma tendrá lugar en la Asociación de Criadores de Caballos Pura Sangre sita en la calle Quintana 191 1° Piso.

En la reunión se realizará como es habitual una interesante rifa de artículos de pesca y los socios aprovecharán la oportunidad para conversar e intercambiar experiencias con la temporada que ya habrá finalizado para esa fecha. ◀

COMISION DIRECTIVA

Debido al alejamiento de Mario Pinto como tesorero (la CD le acepto la renuncia presentada) y siguiendo con las disposiciones estatutarias Fernando Uhía ha sido designado para ocupar ese cargo. En consecuencia Daniel riesgo, quien se desempeñaba como vocal suplente ha sido designado como vocal titular en reemplazo del nuevo tesorero. Ambos han aceptado las nominaciones y la actual conformación de la CD continuará hasta las próximas elecciones. ◀

CUOTA SOCIAL Y COBRO DE CUOTAS ATRASADAS

La CD ha resuelto fijar la cuota social para el año 1998 en \$ 120.- anuales, suma que será recaudada en cuatro cuotas de \$ 30.-, todos los socios que decidan pagar en una sola cuota al contado podrán hacerlo antes del 30 de junio a un valor de \$ 110.-

La CD se encuentra dedicada al cobro de las cuotas sociales atrasadas.

En los últimos años se ha venido observando que hay algunos socios que se encuentran

en mora, con la intención de que todos estos puedan ponerse al día hemos comenzado a celebrar diferentes convenios de pago de las cuotas atrasadas, por lo que invitamos a todos aquellos que quieran hacer lo mismo a que se comuniquen con la secretaría o bien hagan llegar su propuesta para que la misma sea evaluada y aprobada por la CD, de esta forma serán dados de alta en el listado de socios. ➤

PAGINA WEB: <http://www.rnonline.com.ar/us/msb/aapm.htm>

E-mail: aapm@cvtci.com.ar

Recordamos que desde principios del mes de diciembre la AAPM posee su cuenta de e-mail, la secretaría se encuentra conectada así con autoridades públicas, socios y otras asociaciones.

En lo referido a la página web de la AAPM, hasta el momento contamos con la valiosa colaboración del Dr. Mario Sánchez de Bustamante, quien en su página web de pesca con mosca ha incluido una relacionada con la AAPM, la que recomendamos visitar en <http://www.rnonline.com.ar/us/msb>.

En el futuro la página de la AAPM se irá completando pues iremos incorporando artículos y nuevas páginas de interés a todos los pescadores con mosca.

Reiteramos la invitamos a todos aquellos que deseen colaborar con este proyecto ponerse en contacto con la CD (aapm@cvtci.com.ar) o con el presidente (villaggi@cvtci.com.ar). ➤

PERMISOS DE PESCA EN VENTA EN LA SEDE SOCIAL

Con gran éxito seguimos vendiendo en la sede social las licencias de pesca para la temporada 1997/98.

Tuvimos que pedir a las provincias que nos mandaran una nueva tanda de estampillas pues se había agotado el stock inicial pese a que la cantidad recibida fue muy importante. Un poquito tarde hemos recibido las de Río Negro (la mudanza de la Dirección de pesca demoró el envío) con lo que anunciamos con satisfacción el poder ofrecer las es-

**BUENOS AIRES
ANGLERS**



Amazonia

Uno de los grandes pesqueros del mundo
Acompañenos durante Julio, Agosto de 1998

Conozca nuestra nueva selección de Materiales para atar moscas.

Cursos de atado de moscas, básico, avanzado y de moscas de salmón

Cañas Sage, Winston, Redington (todas con garantía de por vida)

Solicite gratis nuestro nuevo catálogo

**Marcelo T. de Alvear 624 - piso 8° - dto 76 - (1058) Buenos Aires
Tel: 314-2974 Fax: 313-1865 / email: baangler@starnet.net.ar**

tampillas de todas las provincias patagónicas firmantes del convenio.

Los pescadores pueden adquirirlos en el horario de secretaría, que es de martes a viernes de 15 a 20 hs.

Son tantas las felicitaciones y agradecimientos por esta tarea que lo repetiremos en la temporada venidera. ➡

REFACCION DE LA SEDE SOCIAL

Tal como lo anunciara la CD en las palabras que el Sr. presidente dirigió a los que concurrieron al brindis de fin de año, se iniciaron durante el mes de enero y concluyeron a la fecha las obras de refacción de la sede social.

Dicha obra, de mediana importancia, consistió en repaso de los desagotes del techo, desatapación de pluviales, rehacer la mampostería del patio exterior y parte del interior, pintura completa del exterior e interior, limpieza de celosías y reparación de las mismas y cambio de puerta de acceso entre otros muchos detalles.

Hemos invertido una cantidad de dinero importante, superior a los \$ 4000.-, pero nuestra casa necesitaba de un mantenimiento acorde al intensivo uso que le damos, puesto que el dictado de cursos, las reuniones de los jueves, las charlas y conferencias, mas las sesiones de atado de los sábados merecen un sitio en perfectas condiciones.

Esperamos que nuestra sede se luzca apropiada para los eventos a realizarse durante el año 1998.

Finalmente estamos elaborando la idea de instalar un sistema de alarma y portero visor, por lo que solicitamos a los socios que conozcan del tema y puedan colaborar con asesoramiento y materiales que se comuniquen con la CD. ➡

CURSOS DE INICIACIÓN Y DE ATADO DE MOSCAS

Durante el año 1998 se dictarán los tradicionales y exitosos cursos de "Iniciación en la pesca con mosca" y "Atado de moscas", los mismos se dictan en la sede social de la

REGISTRE
SU
MARCA

LLAME A



LAURITSEN & ASOCIADOS

De lunes a viernes de 12 a 18 hs.

Larrea 910 - 1º D - Buenos Aires

Tel/Fax 24 Hs. 962-3372

calle Lerma 452, dpto. "2" de la Capital Federal, los días miércoles en el horario de 19,00 a 21,00 hs.

Hemos previsto el siguiente calendario:

"INICIACIÓN EN LA PESCA CON MOSCA" (DURACIÓN 4 CLASES)

1° curso: miércoles 22/4; 29/4; 6/5 y 13/5

2° curso: miércoles 5/8; 12/8; 19/8 y 26/8

"ATADO DE MOSCAS" (DURACIÓN 6 CLASES)

1° curso: miércoles 27/5; 3/6; 17/6; 24/6; 1/7 y 8/7

En los cursos se entrega material y bibliografía. En los cursos de atado la AAPM provee los materiales de atado a los alumnos y se realizan con circuito cerrado de T.V. para una mejor visualización.

Los interesados en inscribirse, socios o no, deben conectarse con secretaría de martes a viernes en el horario de 15,00 a 20,00 hs. al tel. 773-0821. Los esperamos. ◀

VENTA RECORD DE PERMISOS DE PESCA EN ESTA TEMPORADA 97/98

Siguiendo con el tema licencias de pesca, esta temporada de vacaciones de verano resultó un verdadero éxito turístico para toda la zona de la patagonia y como consecuencia de ello la llegada de pescadores se vio notablemente incrementada. Hacia principios del mes de Enero la Pcia. de Chubut y algunos Parques Nacionales habían vendido casi tantos permisos como en toda la temporada pasada (96/97) por lo que debimos enviarles algunos ejemplares del reglamento de pesca que habíamos reservado.

Esperamos que los fondos provenientes de la recaudación por ventas de permisos de pesca se destinen al control, manejo y cuidado de los ríos y lagos, tal como lo demanda unánimemente la comunidad de pescadores. ◀

Hemos P robado

COPOS DE MADERA

Realizados en finas madera de la zona o bambú y redes hechas en hilo de nylon tejido a mano los copos son muy livianos y su terminación es perfecta, poseen un clip para su-



El Paraná

El surtido más completo
en equipos
para todo tipo de pesca

Reels Lamson STH y Dragonfly - Cañas G. Loomis, Sage, St' Croix, Sabre y Redington (con garantía lifetime) - Lineas Scientific Anglers, Cortland y Wulff Triangle Taper - Waders y botas de vadeo Hodgman, Simms y Bare - Chalecos Simms y Victoria.

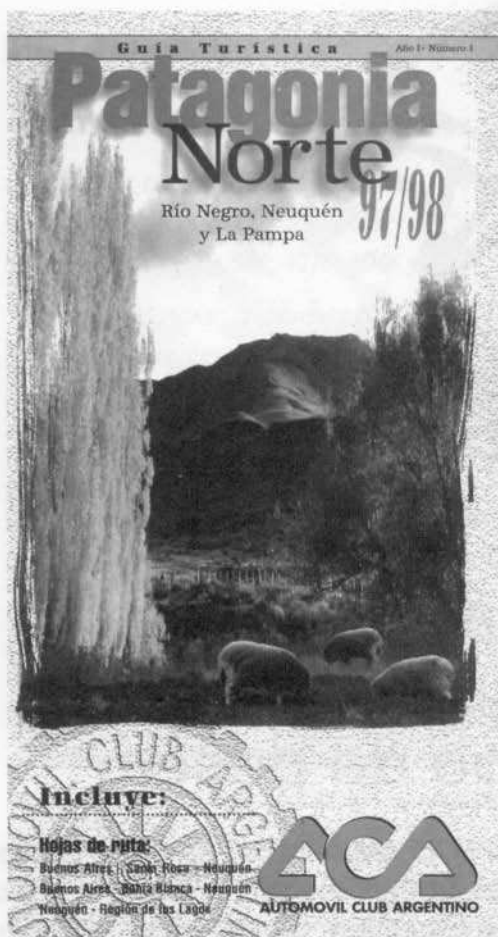
BELLY-BOAT / CORDURA INFLABLE GARANTIA \$ 129

Asesoramiento Especializado

Paraná 132

Capital. Federal.

Tel/fax.:382-8746



jetarlos al chaleco y facilitan tomar el pez para sacarles el anzuelo sobre todo cuando pescamos vadeando profundo o en situaciones incómodas. Los mismos son fabricados por Leo Madeja en la ciudad de Junin de los Andes. Tienen un precio muy acorde al producto. 🐟

LA GUÍA TURÍSTICA DE LA PATAGONIA NORTE

Muchos pescadores que hemos viajado a la República de Chile en auto hemos comprado la famosa Guía Turistel. El Automóvil Club Argentino ha editado una guía de similares características. Hemos utilizado la que coincide con la zona de Patagonia norte que involucra a la Pcia. de Río Negro, Neuquén y La Pampa. Es muy completa, fácil de interpretar, tiene mapas actualizados (no pretenda los senderos que llevan a los sectores de pesca...) y todo tipo de información. Verdaderamente muy aconseja-

ble para todos aquellos que decidan conocer nuevos sitios o inclusive combinar viajes de turismo con vacaciones y pesca. Su precio es verdaderamente bajo comparado con lo que brinda, \$ 10.- Un nuevo aporte del ACA a los que deciden viajar por la República. 🐟

SOPORTE PARA FRASCO DE FLOTAMOSCAS

Realizados en distintos materiales, con diversos tipos de ganchos y formas. En todos los

casos se trata de un sujetador para el frasco plástico que contiene flotamoscas en pasta. La particularidad es que el mismo permanece boca abajo y pese a las bajas temperaturas o la escasez de material es fácil extraer el producto para untar las moscas secas y prolongar la flotabilidad. Pese a no ser algo muy sofisticado si es muy útil pues evita tener que forzar el pomo para extraer el producto, sobre todo cuando queda poca cantidad y así permite aprovechar hasta la última gota... muy práctico. ➤

ESTUCHE PARA CARRETES DE TIPPET

Realizado en símil cuero y mesh (tejido tipo red) es un estuche que permite tener ordenados los carretes de material para tippets. La particularidad que tiene es que permite leer las características de los carreteles y seleccionar el que deseamos si queremos sacarlo. Si en cambio solo necesitamos una sección de material, la punta de cada carrete sale por alguno de los orificios de la tela de red y tirando suavemente funciona como un dispenser. Se pliega para guardarlo en el bolso. Muy interesante para no provocar enredos y tener todo en orden. ➤

Líneas Cruzadas (Correo de Lectores)

"Quiero felicitar la gestión que realizó la comisión en relación con los permisos de pesca. Hoy tenemos la comodidad de poder comprarlo en nuestra sede en el horario de secretaría que es bastante amplio, pero ahí no termina la cuestión, también podemos elegir en que provincia hacer nuestra pequeña inversión.

Esto es muy importante porque algunas provincias derivan los recursos por permisos para hacer otras cosas que nada tienen que ver con nuestro deporte.

Hoy podemos modificar esto si elegimos bien y elegir bien no es ni más ni menos que observar o preguntar cual es la provincia que más hace por nuestro deporte, o sea controlar, estudiar, invertir, como así también la que menos inconvenientes nos ofrece para acceder a pescar. No desaprovechemos esta oportunidad, elijamos bien.

Coco Funes

RESPUESTA: *Su carta refleja el sentimiento de muchos socios que nos lo han manifestado verbalmente. La próxima temporada seguiremos vendiendo permisos. Coincidimos en su apreciación respecto del destino de los fondos.*



ASOCIACIÓN ARGENTINA
DE PESCA CON MOSCA

Nº Socio:

Apellido:

Nombre:

FOTO 3 X 3

Aceptado en reunión de fecha con el Nº
Buenos Aires de de 19

At. Sr. Presidente de la Asociación Argentina de Pesca con Mosca:

El abajo firmante
domiciliado en la calle Nº
 piso dto. localidad provincia
C.P. teléfono de nacionalidad
CI/DNI/LE Nº nacido el/...../.....
y de ocupación solicita a la H.C.D. que usted preside, su
aceptación como socio de esta asociación, comprometiéndose a
respetar sus estatutos, reglamentaciones internas, que conoce en todas sus partes y resolu-
ciones de Comisión Directiva.

Acompaña dos fotografías y manifiesta que abonará la cuota de ingreso como así también
las cuotas sociales.

Saluda al Sr. presidente muy atentamente

.....
firma del solicitante

La boca del "Correntoso"

por Luis Agrest

Desde el nacimiento de la pesca con mosca en nuestro país "Las Bocas" de los ríos fueron escenarios principales de su desarrollo, hemos decidido dedicarle a las tres grandes bocas de los Ríos Correntoso, Limay y Chimehuin, sendos artículos realizados por expertos pescadores, hoy comenzamos por la primera de ellas.

A mediados de los años setenta, cuando me inicié en la pesca con mosca,

"Las Bocas" eran centro de historias, conversaciones y experiencias.

Toda la pesca con mosca giraba entorno de ellas: los maestros pescadores, ilustres mosqueros extranjeros pescaban allí, los equipos utilizados, las técnicas, los casts, las moscas, etc.

Recibieron el reconocimiento al ser elegidas como ámbitos exclusivos para la pesca con mosca logrando así protección

reglamentaria.

Mi primera vez en una Boca fue en Río Correntoso y fue inolvidable.

Todo lo que mi mente imaginó previamente, se transformó en realidad y nuevas sensaciones despertaron.

"Las Bocas" de los ríos transmiten al pescador una sensación muy especial.

Cuando el pescador llega a una boca siente la gran posibilidad de pescar esa trucha con la que soñó toda su vida. Las truchas

del Correntoso, especialmente las arco iris son sanas de formas perfectas, gran tamaño y potencia. No se encuentra con facilidad en otros ámbitos esta calidad de truchas.

El río que se transforma en lago o el lago que se encauza en río, hace que las bocas tengan un gran atractivo para el pescador y son a su vez lugares

predilectos de las truchas, es invariable que en determinada época utilizarán este lugar ya sea de tránsito para cumplir su ciclo de reproducción o

buscarán en ella la alimentación que la corriente les acerca.

El río Correntoso de apenas 300 mts. de largo une dos grandes lagos, el Correntoso con el Nahuel Huapi, es corto pero caudaloso debido al importante desnivel entre los lagos que une.

Si bien se habla de La Boca como si fuera una sola, lo cierto es que son dos. Una la embocadura o boca norte, donde nace el río en el lago homónimo y la otra, la boca sur, es el desagüe del río al Nahuel Huapi.

Cada una es muy diferente y la pesca se concentra principalmente sobre las dos márgenes de la boca sur o sea del lado del Nahuel. No por esto se puede subestimar la otra. Basta con recordar que la trucha marrón récord para la modalidad mosca por mucho años fue pescada en la pequeña boca norte por Luis Peirano.

Las características del fondo y un canal profundo convierten este lugar en un desovadero natural. Por esta circunstancia, debo aplaudir la protec-



ción de pesca total hasta el 1 de enero de cada temporada en los últimos reglamentos. No solo se salvan muchas truchas sino también sus ovas de ser pisoteadas. En este lugar el agua cristalina transcurre muy tranquila y es excelente para pescar con mosca seca.

Sobre esta boca norte cruzaba el viejo puente de madera del que hoy solo quedan restos de troncos. Pero hace muchos años a algún lunático se le ocurrió hacer un puente de

hormigón nada menos que por la boca misma, de ese proyecto quedó gracias a dios y a la protesta de los pescadores solo una columna y la base de hormigón. Hoy hay un puente de hormigón de unos treinta metros de altura sobre el río que lo cruza a la altura de la mitad del recorrido que no perturba la pesca y desde el cual el paisaje es magnífico.

Luego el río se encauza formando un profundo

RENDIMIENTO INCONDICIONAL

El rendimiento de las cañas Scott para lanzamiento y pesca es legendario ... y por una buena razón. Las cañas Scott son suaves, precisas y están hechas para soportar los más duros desafíos de pesca con caña. Además las respaldamos con la mejor garantía en el ramo.

Por lo tanto, ante cualquier eventualidad que le pudiera suceder, Ud. está cubierto. Nuestra **Garantía Incondicional de por vida** brinda reparación o reemplazo al dueño, sea cual fuere la causa.

En cualquier caso, una caña Scott le brinda la seguridad de que sólo una verdadera excepción podría dejarlo fuera de carrera.

Acérquese a su concesionario Scott autorizado más próximo y vea nuestra línea completa, que incluye los modelos nuevos "Scott Eclipse Series", "Scott Tactical Series", "Scott PowRply Series" y "Scott Alpha Series"

HIGH PERFORMANCE FLY RODS

Scott[®]
TELLURIDE, COLORADO



DISTRIBUIDOR EXCLUSIVO DE:

the
ROD OFF
USA



UNI

FLY TECH

FLY LOGIC
Original products for fly fishing

Adquiera nuestros productos en las siguientes casas:

Armería Tauro: Alsina 550 - Bahía Blanca • **Banana Fly Shop:** Av. Arrayanes 282 - Villa la Angostura - Neuquén
• **Bix Box:** Aristides Villanuéva 225 - Mendoza • **Casa López:** Av. Mitre 1751 - Mar del Plata • **C D C La Plata:** 26 N° 240 - La Plata • **Central de Pesca:** Alcorta 536 - Neuquén • **Duran:** Av. Libertador 168 - Merlo • **El 3 de Fierro:** John O'connor 214 - San Carlos de Bariloche - Río Negro • **El Gallegañez:** Paraná 152 - Capital • **Federico Prato:** Obispo Pozo y Silvia 1979 - Córdoba • **Ferracioli Fly Shop:** Río Negro 226 - Neuquén • **Fly Stream:** Córdoba 659 P1 Dto. 11 • **Hs Angling:** Urquiza 164 - Río Gallegos - Sta. Cruz • **Irresistible Fly Shop:** Miller 2478 - Cap. Fed. • **Jorge Cardillo:** Gral. Roca 636 - San Martín de los Andes - Neuquén • **La Triestina:** Nazca 2489 - Cap. Fed. • **Pesca Arte:** Calle 64 N° 941 - La Plata • **Portezuelo Outdoors:** Belgrano 150 - Bahía Blanca • **Portezuelo:** Av. Las Heras Esq. Laprida - San Juan • **Ricardo Landoni:** Barrio Malvinas N° 26 - Esquel - Chubut.



Fly Express, Venta mayorista: Bolivia 1228 Dto."C" - (1416) Bs.As. - Argentina
Telfax (54-1) 585-5077 - e-mail flyexp@interserver.com.ar



canal central con reducidas y arboladas márgenes que limitan mucho la pesca y su corriente se acelera hasta la mitad del río donde choca con gran fuerza contra grandes rocas originando rápidos de difícil acceso.

Pocos metros abajo de estos rápidos las aguas corren encajonadas y caudalosas formando un sector medio de río con corriente rápida para finalizar en el sector bajo que forma la boca sur de unos treinta metros de ancho.

Los restos de una pared llamada "la pileta" permite pescar este sector de

río solo mediante roll cast y grease line. Continúa un paredón que sostiene un alto talud de tierra hasta el nacimiento de un playón rocoso.

La otra costa es semejante hasta la boca, luego el sector playo es mas corto y profundo por lo cual es mas reducido el espacio para pescar.

La corriente penetra con fuerza en el Nahuel hasta perderse en el veril del inmenso lago.

Aquí en la boca sur es donde se concentra la mayoría de los pescadores ya que si bien el sector es corto, hay suficiente lugar para castear con comodidad.

El río rodeado de enormes cipreses y coihues, la corriente de agua cristalina, dos lagos majestuosos, con la cordillera de fondo completan un paisaje formidable que acompañan y conmueven al pescador.

Su fácil acceso, lo ha convertido en un lugar muy concurrido por los pescadores,

Todos van con él íntimo deseo de pescar "la trucha de su vida".

En su mayoría comenzaron creyendo que para pescar aquí solo bastaba poner la mosca en el agua, soltar línea y que la buena suerte se la pusiera en la boca de la trucha o que al recoger se prenda alguna. Esto creó en muchos una imagen de pesca monótona y azarosa.

Sin despreciar a la buena suerte era evidente que de los muchos pescadores que hacían el intento, los resultados eran muy diferentes.

He visto muchos excelentes pescadores de otros ámbitos fracasar rotundamente en esta boca. Y otros no tan distinguidos

Redefiniendo la tradición.



AIRFLO

LOS INNOVADORES DE LA PESCA CON MOSCA

Airflo es el fabricante de líneas con mayor prestigio en Europa desde hace algunos años, y en el presente la calidad de sus productos proyecta ese prestigio a nivel mundial.

Imagine líneas con garantía "non crack" por 10, 5 ó 3 años, fabricadas con polímeros de nueva tecnología. Diseñadas para cada necesidad. Que pueden estirarse a la manera

tradicional o no (Hi Sense), proporcionando mayor detección de pique a gran distancia, clavada y control en situación de pesca. Con nuevas distribuciones del peso y diseño de tapers estudiados para todas las situaciones. Imagine una increíble variedad de productos nuevos que lo sorprenderán. Como los PolyLea-

ders, que obtuvieron en 1996 por votación el premio al "Mejor Accesorio del Año" en la "Emap Angling Awards". Se trata de un concepto que cambiará los leaders para siempre, son prácticamente una extensión de nuestra línea, se castean

fácilmente y pueden hundirse en distintas velocidades.

Por todo esto y mucho más, Airflo está redefiniendo la tradición en el mundo de la pesca con mosca.



También:



Mustad

Danville Chenille Co., Inc.



Hardy Rods and Reels
Pflueger Medalist - STH
Pflueger Summit Rods



THE IRRESISTIBLE

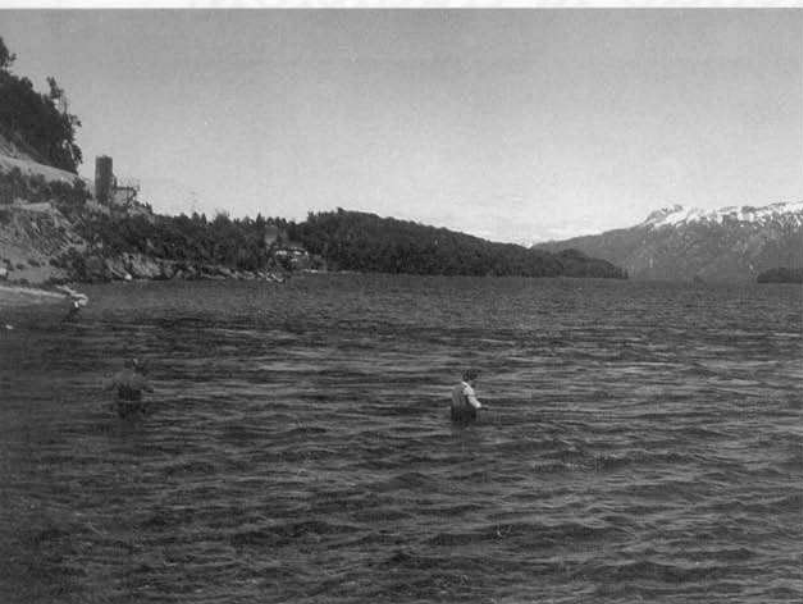
FLY SHOP

Miller 2478 - (1431) Capital Federal
Tel./Fax (01) 544-5690/654-6126
Consultas y Fax las 24 hs. (01)772-0450.

E-MAIL: guille@abaconet.com.ar
Página Web: www.kal.com.ar/irresistible

Distribuye:





conseguir buenos resultados.

¿Porque en un lugar tan reducido, en casi exactas situaciones los resultados eran tan diferentes?

De los muchos que concurrían a probar, solo pocos tenían éxito y muchos lo intentaban empeñosamente pero sin buenos resultados. ¿Por que si las truchas estaban ahí mismo, pican siempre en las mismas cañas?. Entonces comprendí la diferencia que hay entre que el pescador pesque a la trucha y que la trucha pesque al pescador. Algo

mas que soltar línea y dejar que la suerte hiciera el resto había... La cosa no era tan superficial como parecía a simple vista.

La gran concurrencia de pescadores hace que la boca se sature de gente y así se generan grandes amistades, tertulias y debates y se crea también un estado competitivo que presiona al pescador. Debido a la obligatoria rotación se ve acotado el tiempo de pesca efectiva y exige del pescador superación y perfección en cada intento. Por esto no lo recomiendo como lugar para principiantes.

El punto mas concurrido es el lado llamado "del Hotel". Este lado es un trecho de aproximadamente 30 metros con 3 puntos para castear: la parte alta del río pegado al paredón, el sector intermedio y la llamada punta.

Al inicio de temporada con el agua alta no da para mas de tres pescadores en el agua simultáneamente, siendo la rotación ordenada un elemento indispensable para que todos tengan su oportunidad.

Los periodos de rotación y pesca están en función de la cantidad de pescadores. Hay días en los cuales la concurrencia es mínima y otras agobiantes.

Recuerdo una mañana que la boca estaba magnífica pero había muchos pescadores -mas bien parecía una tribuna- por lo tanto la rotación hacia que los intervalos entre cada entrada fueran de mas de dos horas y en cada entrada no había mas posibilidad que hacer tres casts en cada posi-



ción: arriba, en río medio y en la punta. Quedó grabada como la mañana de los nueve casts. El que quería pescar debía hacer que cada cast fuera perfecto, no se podía desperdiciar uno solo. Nuevamente los éxitos se repetían en las mismas cañas.

Nació una curiosidad primero en descubrir sus secretos. Largas horas acumuladas de pesca y observación me permitieron ir creciendo en su conocimiento, año tras año, día a día, encontré algo

nuevo y la pesca aquí se me transformó en pasión, generando un vínculo que solo se puede explicar por ese sentimiento de pertenencia que nace entre el lugar y el pescador a lo largo del tiempo. Los éxitos me gratificaban y los fracasos me estimulaban más aún. Largas horas dediqué y aún lo hago a desentrañar sus secretos.

Cuando creo que ya he descubierto todo me doy cuenta que siempre aparece algo nuevo y cada

secreto nuevo que descubro, me atrae más que conocer mil lugares desconocidos. Lo que comenzó aparentemente, como una sola forma de pesca se convirtió en una variedad ilimitada. Hoy pienso que la pesca de la Boca es una especialidad dentro de la pesca con mosca.

Todo este proceso me enseñó cosas que he aplicado en muchos otros ríos lejanos y que me han permitido pescar exitosamente en cualquier lugar.

Han pasado 22 años, invariablemente el primer día que llego a la boca luego de todas los sueños del invierno acumulados, siento que mi pasión por la boca esta viva como en el primer día. Es como llegar al hogar luego de una larga ausencia.

La sensación al poner el primer pie en el agua, el primer cast, la tensión que la línea me transmite en busca del ansiado pique tiene la misma intensidad. Y cuando siento la primera trucha picar, mi cuerpo y mente vibran como dos viejos y queridos amigos que se abrazan encontrándose para continuar compartiendo juntos felices momentos.

Creo indispensable para el pescador que llega a esta boca tener en claro algunos consejos que valen para todo ámbito.

Cuando llegue y se encuentre con pescadores antes que Ud. pregunte como viene el orden de rotación y espere su turno, jamas llegue y se meta directamente al río co-

mo si los otros no existieran. Sea cortes y educado pues tiene que compartir un reducido lugar y una cuantas horas con otros pescadores.

Cuando sea su turno ingrese por detrás del ultimo pescador y si bien no hay un tiempo determinado y todos quieren hacer un tiro mas, sea breve, pues todos quieren pescar y por otro lado es mas productivo rotar rápido para pescar en diferentes lugares de la boca que clavarse en el mismo sitio, generalmente la punta.

Cuando un pescador clava una trucha, deje de castear y cédale el paso, recoja su línea suelta en el agua para no molestar la pelea hasta que logre sacarla del alcance de los demás pescadores. Si es Ud. el que tiene una trucha salga lo mas rápido posible de la línea de los demás pescadores, no peleé la trucha en el río, llévela al lago y no la agote en la lucha. Hay quienes esperan que se ponga la panza blanca para arriba,

tremendo error a esa trucha le costará mucho recuperarse, si es que lo logra. Piense que ella pelea por su vida y Ud. tan solo hace un deporte. Use un líder un poco mas grueso (OX, 1X o 2X) que le permita una corta pelea y rápida devolución con el menor daño posible.

Muchos entran al río como si fueran a una pileta internándose al agua todo lo posible para tratar de cruzar con un cast a la orilla de enfrente, nada mas errado. Esta temporada un largo tronco recostado a tres metros de la costa era buscado como plataforma de cast y pocos veían que durante varios idas tres o cuatro hermosas truchas estaban detrás de el. Muchas veces las truchas están muy cerca y son los propios pescadores que las alejan. Por otra parte no se trata de poner la mosca lejos sino en la forma correcta.

Comience a pescar río arriba y luego baje lentamente hacia la punta de



ALQUILER DE CABAÑAS PARA TURISMO★★★

Servicio de mucama

CATV

Cochera cubierta

Caja de seguridad

Quincho y parrillas

Parque con juegos infantiles

Reservas e informes

Coco Funes / Bs. As.

Tel/Fax: 305 - 4711

304 - 8144

RUDECINDO ROCA 344 - SAN MARTIN DE LOS ANDES - NEUQUEN - ARGENTINA

Lo EQUIPAMOS PARA ATAR....

UMPQUA - SPIRIT RIVER - UNI - GRIFFIN - METZ - HOFFMAN

LOON - TIEMCO - MUSTAD - VMC - RENZETTI

Lo EQUIPAMOS PARA PESCAR....

LOOMIS - SCOTT - THOMAS & THOMAS - FENWICK - BERKLEY - CORTLAND
S. ANGLERS - RIO - ROSS - LOON - TEENY - MARTIN - HODGMAN - FLY TECH

Y TAMBIEN PARA LA AVENTURA.

CACIQUE - MONTAGNE - DOITE - WIGWAM - HUMMER - DORFMAN

VICTORINOX - MUELA - BUCK - TREPADOR...

**Y MUCHO MAS JUNTO AL MEJOR SERVICIO POST-VENTA
QUE USTED PUEDA IMAGINAR.**



Venga a charlar a :

Av. Libertador 135 - Merlo

Tel.: (020) 825237

• T O D A S L A S T A R J E T A S •

afuera. No entre directamente a ella pues desperdicia muy buen sector de río. Pesque con una planificación y preparación previa.

Finalmente cuide la limpieza del lugar y fundamentalmente cumpla con el reglamento, este o no de acuerdo con él.

La apertura de la temporada a mediados de Noviembre, con nivel de agua alto es la mejor época. A medida que avanza la temporada baja el nivel de agua y levanta la temperatura con lo cual la actividad disminuye, para el fin de temporada el agua se enfría y la pesca mejora nuevamente.

Con respecto al equipo adecuado yo me inclino por equipo #6 a #8. En el río las líneas floating y sink-tip dan muy buen resultado y en la boca lo mas utilizado son líneas shooting taper en sus diferentes tipos de hundimiento dependiendo del nivel de agua.

Las moscas, solo por nombrar alguna de las

mas usadas: con gomas en infinidad de variaciones desde Bitch Creek hasta la gran Leoni Barbarus, Mickey Finn, Matukas, Fuzzy Wuzzy, Wooly Worms, Wooly Buggers y Muddlers. En tamaños diversos pero la tendencia general son los anzuelos mas bien grandes #4/6/8.

Finalmente es indispensable que quien hace el intento haga su propia experiencia que con paciencia, una buena observación y tenacidad irá descubriendo con el tiempo, los secretos de este lugar.

Por el lado del cuidado de este ámbito debo destacar la labor que desarrollan los guardapescas de Villa la Angostura, quienes con enorme sacrificio y limitados recursos velan por el cumplimiento del reglamento. Asimismo el gran acierto de la nueva reglamentación de hacer las primeras dos semanas de inicio de la temporada de captura y devolución obligatoria. Ojalá se siga manteniendo en los futuros re-

glamentos y se extienda a todos los ámbitos de pesca y a todas las modalidades.

No puedo dejar de mencionar que el sentimiento hacia la boca del Correntoso es compartido por muchos amigos. Su cuidado y el de los lagos fueron motivo de muchos años de largas charlas y cambios de ideas, así nació Fundación Salmonidos de Villa la Angostura, cuya sacrificada y silenciosa labor en el desove y siembra de alevinos crece día a día habiendo desde el año 1995 a 1997 sembrado mas de 700.000 alevinos. Su tarea es de fundamental ayuda para atenuar el daño al equilibrio ecológico que producen los inescrupulosos de siempre.

Sin duda un ejemplo para difundir, apoyar e imitar. 🐟

Luis Agrest

Febrero, 1998



EI GALLEGAÑEZ

Pesca - Camping - Náutica



Las mejores marcas para el pescador con mosca

Loomis, Scott, STH, Scientific Anglers, Cortland,
St. Croix, Griffin, Hodgman, Tiemco, Mustad, etc.

Cañas, Reels, Lineas, Chalecos, Sombreros,
Waders, Zapatos de vadeo, elementos y materi-
ales para atado de moscas.

Cuidado y mantenimiento de nuestro equipo de pesca

Por *Yellow Humpy*

Cuando este número del Boletín Mosquero este en manos del lector la temporada de pesca 97/98 estará finalizando. Algunos pescadores ya habrán regresado de su última excursión de pesca y otros estarán programándola. Este artículo está más orientado al primer grupo pero espero sea de utilidad para todos.

Muchas veces participamos en charlas y leemos artículos relacionados con elementos de pesca, pero son pocos los que se refieren al mantenimiento y cuidado de estos.

Afortunadamente, con la aparición de los materiales sintéticos y su aplicación en casi todos los elementos que usamos los pescadores, esta tarea se ha facilitado.

No obstante la práctica de la pesca se realiza en ambientes un tanto hostiles con presencia de polvo y

humedad como agentes causantes de posibles deterioros y si no realizamos un cuidado y mantenimiento prolijo del equipo el mismo acusará el maltrato al cabo de cierto tiempo.

Frecuentemente al regresar de una excursión de pesca y encontrarnos nuevamente con la rutina de nuestras ocupaciones laborales descuidamos un poco el mantenimiento del equipo de pesca y sobre todo descuidamos la forma en la cual guardamos el mismo.

Esta conducta puede provocar algunas sorpresas cuando en vísperas de la próxima temporada comencemos a alistar el equipo y ello seguramente es más factible que ocurra con aquellos componentes que no utilizaremos durante el año, ni siquiera para las prácticas dominicales en Palermo.

El darnos cuenta que algo se nos ha arruinado por des-

cuido o dejadez es francamente decepcionante, pero aquí trataré de brindar algunos consejos para evitar esa fastidiosa consecuencia. Por una cuestión didáctica organizaremos el mantenimiento del equipo por rubros.

El equipo de vadeo. Al regresar de pescar limpie con agua dulce los zapatos, para ello quítele los cordones y luego séquelos bien, evitará que las partes que se encuentran pegadas se despeguen por efecto de la humedad. No los someta a los rayos de sol en forma directa, esto acelera el secado pero tiene consecuencias nocivas pues puede producir una pequeña o gran deformación de los zapatos, principalmente en la suela. Además la acción directa del sol trae aparejada la pérdida del color original en productos tanto naturales como sintéticos y sus zapatos se lucirán más viejos. Al finalizar

el proceso verifique que los cordones no estén gastados ni resecos, en ese caso anóteselo en la agenda y compre un par nuevo durante el año, evitará llegar al río el primer día de la próxima temporada y cortarlos cuando trate de atarse los zapatos (no descarte llevar un par de repuesto en el bolso de pesca, yo siempre lo hago). Finalmente guárdelos con un poco de papel de diario en el interior y no los aplaste con otros objetos, evitará que se formen las típicas arrugas en el material, que luego molestan al caminar. Con los waders proceda de la misma forma, primero lávelos con agua dulce, déjelos secar de igual modo y finalmente guárdelos preferentemente colgados de una percha y consérvelos en un lugar fresco. Si no tiene lugar en su ropero pliéguelos cuidando que no queden debajo de objetos punzantes o muy pesados (sobre todo los de neoprene, pues el aplastamiento provoca fisuras por donde luego entrará el agua), en este caso le recomiendo que los guarde en la caja de cartón original en que vienen embalados. Si aún utiliza los de latex, séquelos en forma obsesiva, puede espolvo-

rearlos con talco industrial que no contenga perfumes ni fragancias y guárdelos en el sitio más frío de su casa. No hay que olvidarse de las polainas ni de las medias de neopren, luego de lavarlas bien y quitarles el barro y los abrojos revise las costuras y las fijaciones del velcro y repáselas si están flojas. Si usa waders con tiradores verifíquelos poniendo atención en no guardarlos húmedos, pues como tienen látex en el elástico pueden arruinarse. También revise los botones de metal que funcionan a presión, fíjese que no presenten óxido, póngales un poquito de vaselina o el mismo limpialíneas, los encontrará fun-

cionando perfectamente la próxima temporada.

El chaleco. Le recomiendo que lo vacíe por completo. Si está sucio lávelo como lo haría con una camisa de algodón, con agua fría y jabón en pan (no le recomiendo el lavarropa, pues puede que lo decolore el agua caliente), luego séquelo colgado de una percha. Verifique los cierres, fajas de velcro y botones a presión (haga lo propio con estos). Es aconsejable no dejar los pin puestos en el chaleco pues si estos se oxidan (la misma humedad del ambiente lo hace) mancharán su chaleco y arruinarán la tela dejando agu-



PESCADOR SIN SU EQUIPO



PESCADOR CON SU EQUIPO

jeros muy lastimosos.

La caña. Los grafitos casi no requieren de mantenimiento, pero si de algunos cuidados mínimos. Abra los tubos, déjelos orear junto con las fundas de tela. Si los enchufes tienen tierra o polvo límpielos bien, puede ayudarse con los limpiadores de pipas de algodón o bien con un paño fino retorcido. Las cañas pueden también lavarse con agua dulce, inclusive puede pasarles un lustramuebles en aerosol en cantidades moderadas con una franela, recobrarán así el brillo original. Si tienen portareel de nickel silver frótelos con un paño y un poquito de lustra metales cuidando de no manchar el corcho. El grip o mango de corcho se ensucia con el sudor de las manos por ello lávelo con agua y detergente frotándolo suavemente con una esponja, quedará muy bien y evitará que se forme una capa de suciedad que provoca que su mano resbale sobre él. Finalmente observe bien cada uno de los pasahilos verificando que no existan rajaduras ni quebraduras

en estos ni en el stripping guide, utilice una media de mujer (usted sabrá como conseguir una...) el procedimiento es sencillo pase un tramo de media por entre cada uno de los pasahilos, si en alguno se engancha tiene una fisura o desgaste y hay que reemplazarlo. Si así fuera tiene todo el invierno para hacerlo, pues estas marcas deterioran las líneas y provocan cortes, enganches y lances mas cortos.

El reel. Yo al regresar de pescar los lavo con agua dulce y remuevo el polvo que suele acumularse sobre todo en los que tienen rim control. Inclusive al final de temporada lo hago con un poquito de detergente, le sugiero que lo haga. Luego los dejo secar o acelero el proceso con un secador de cabellos para luego lubricarlos ligeramente con el producto que le agrada, el ultra lube con teflon anda muy bien pero hay muchos otros que puede adquirir en cualquier supermercado, yo prefiero los que vienen en pomo y no los de aerosol pues estos últimos son muy volátiles y menos resistentes al agua. Antes de guardarlos en sus estuches verifique

bien que estos no estén húmedos (he tenido una experiencia nefasta con un afamado y fantástico reel de fabricación inglesa). Si tiene un reel con freno a disco siga atentamente las instrucciones del fabricante pues la lubricación y la limpieza es de acuerdo a cada modelo, inclusive algunas marcas venden un kit de mantenimiento.

Las líneas. Los materiales modernos son muy nobles y ya no es necesario guardarlas fuera del reel para que no conserven (memoricen) la forma espiralada. No obstante límpielas, hay muchos productos y muy buenos, pero agua y jabón neutro es suficiente. Bien limpias "correrán" mucho más. Si le gusta lubríquelas con los productos del mercado, pero tenga en cuenta que si las va a usar en Palermo cuanto mas las lubrique juntarán mas tierra y hollín del escape de los aviones. En este caso mi consejo es que las limpie y las deje bien secas. Revise los leaders, los conectores y repase los nudos. Me inclino por dejar las líneas sin leader hasta la temporada próxima cuando les colocaré uno nuevo.

pañó humedecido con este producto sobre todo la parte mas castigada que seguro es el gap, pero tenga cuidado de no arruinar las plumas. El siguiente paso es recurrir al afilador de anzuelos para recuperar la punta, si quedó muy dañada opte por la cirugía mayor, tire la mosca o guárdela de recuerdo, perderá muchos peces si insiste en utilizarla.

Dispensers de tippets y productos varios. Reviselos para asegurarse de cuanto material tienen en su interior, confeccione la reiterada lista y durante el año reponga el faltante, no compre material de tippets en exceso, algunos envejecen y pierden resistencia. En cuanto a otros productos como flotamoscas, plomo blando, indicadores de pique, etc. solo revise cuanto le queda para ir previendo la reposición dado que no requieren de cuidados especiales. Si usa copo, lávelo bien con agua y detergente y evitará que su mujer se lo tire a la basura por olores nauseabundos. Si tiene mucho olor, lo felicito, Ud. está haciendo bien las cosas!!!. El cortaplumas de multiples usos casi no requiere mantenimiento, pero

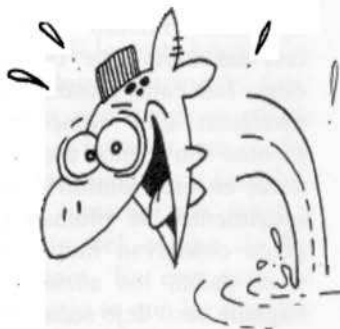
si se entusiasma lávelo y séquelo, puede repasarle el filo con una chaira fina. Si usa nipper o alicate para cortar tippets mire que no este dañado el filo ni tenga dientes, en este caso no se moleste en afilarlo, nunca quedará igual y por apenas \$ 8.- compre uno nuevo que lo va a disfrutar por varios años en el río.

Float Tube. Son muy resistentes, pero tienen cierres a cremallera, botones a presión y fajas de velcro con las que le recomiendo proceder como lo hemos dicho. Guárdelo en un lugar fresco y seco (controle que no quede agua entre la tela y la cámara para que esta no se malogre) si tiene lugar hágalo inflado y evítara que al plegarlo se dañe la cámara y luego pierda aire por esos pliegues y resquebrajaduras (lo mismo ocurre con las embarcaciones inflables).

En un equipo de pesca hay muchos otros componentes como camperas, abrigos, sombreros, etc. no pretendo extenderme más pero si sugerirle algunos consejos finales. Mire todas las cosas con detenimiento y Ud. solo se dará cuenta que debe hacer con cada una de ellas y como cuidarlas. Ponga un poco de orden en el bolso para facilitar

la limpieza y poder anotar lo que debe reponer. Guarde las cosas en fundas para evitar que se "choquen" entre ellas y se marquen. Al viajar si lo hace en auto le hago notar que miles de kilómetros de ruta provocan mucha fricción dentro del bolso (si usa caja de plástico peor) y los elementos se deterioran estéticamente al golpearse y chocarse entre si. Recuerde que la humedad es el principal enemigo. Obre con sentido común, pero hágalo pues el descuido arruinará su equipo. Si tiene algún consejo le pido que me lo haga saber, incluso para publicarlo aquí. 🐟

Yellow Humpy



N de R: Agrademos a EFRAIN CASTRO "TORNILLO" el permiso de utilizar sus trabajos para ilustrar el Boletín Mosquero .





THE IRRESISTIBLE

F L Y S H O P

Equipos

Hardy - Scott - Airflo - Cortland - Shadow - S.T.H. - Pflueger

•

Materiales de Atado

Uni Products - Danville - Spirit River - Metz - Spencer's Hackles - Salmo

•

Cursos Modulares

Introducción - Lanzamiento - Atado

Miller 2478 - (1431) Capital Federal - Tel./Fax (01)544-5690 / 654-6126

Fax las 24 hs. (01) 772-0450

Concurso y presentación de moscas 1998

Con la intención incentivar la actividad de atado de moscas hemos decidido reanudar este año el tradicional "Concurso de Atado de Moscas".

Queremos darle al concurso mayor difusión por lo que hemos decidido que puedan participar todos aquellos que lo deseen sean socios o no de la AAPM, de esta forma se transforma en un concurso abierto.

Se han definido dos categorías: aficionados y profesionales.

Al mismo tiempo si bien el jurado decidirá la terna ganadora en cada tipo de mosca y cada categoría el espíritu del es netamente

participativo y tiene como lo hemos dicho el principal objetivo de mejorar los estilos y la calidad de los trabajos y difundir la actividad del atado de moscas.

En una fecha a determinar se realizara en la sede social una charla con el jurado donde se expondrán las moscas y se analizarán los distintos estilos y técnicas de atado. ➤



Las bases son:

1. *Cada atador entregará personalmente o enviará por correo una sola mosca de cada tipo hasta el 31 de Agosto de 1998, cuidando de hacelo de manera tal que las moscas no sufran deterioros (sugerimos utilizar una cajita).*
2. *Cada participante puede dejar de presentar moscas en alguno de los tipos o modelos si lo desea.*
3. *En la entrega deberá incluir los siguientes datos: nombre y apellido, fecha de nacimiento, domicilio y teléfono (sin olvidar correo electrónico si posee), profesión y categoría en que desee participar (ver punto 4).*
4. *Cada atador deberá indicar en que cate-*

goría desea participar. Los profesionales son todos aquellos que atenen moscas en forma comercial, hagan o no de ello su profesión habitual. Los aficionados que lo deseen pueden optar por participar en la categoría profesionales, pero en ese caso no pueden hacerlo en ambas.

5. De cada categoría y modelo se seleccionará a las tres mejores moscas presentadas.

6. De entre todas las moscas presentadas (incluyendo categorías y modelos) se seleccionará la mejor mosca.

7. Las moscas presentadas pasarán a ser propiedad de la AAPM.

8. El resultado se publicará en el Boletín Mosquero.

9. Los ganadores recibirán como único premio un diploma y todos aquellos que hubieren presentado moscas recibirán un diploma dando cuenta de ello.

Streamer

Black Noce Dace

Anzuelo: Mustad 79580 # 4

Hilo: negro

Cola: corta de lana roja

Cuerpo: flat silver tinsel

Ribete: oval silver tinsel

Ala: tres mechones superpuestos de ciervo blanco, negro y marrón (de abajo hacia arriba)



Wet Fly

Grizzly King

Anzuelo: Mustad 3906B # 8

Hilo: negro

Cola: barbulas de hackle rojo

Cuerpo: floss verde brillante

Ribete: flat tinsel

Hackle: grizzly

Ala: mallard flank (pluma de pato Mallard)



Mosca Seca

Adams Irresistible

Anzuelo: Mustad 94840 #
12

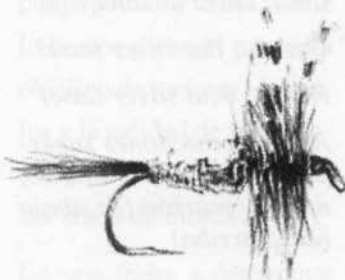
Hilo: negro

Cola: fibras de gallo marrón y grizzly mezcladas

Cuerpo: pelo de ciervo recortado

Ala: gallina o gallo bata-
raz (grizzly)

Hackle: grizzly y marrón
mezclado (2 plumas una
de cada color)



Ninfa

Montana

Anzuelo: Mustad 9672 #
6

Hilo: negro

Cola: quill de pavo

Cuerpo: Abdomen: che-
nille negro

Tórax: chenille
amarillo

Wingcase: chenille negro

Patas: hackle negro ata-
do estilo Palmer sobre el
tórax



Mosca Libre

Una mosca de la propia invención del atador o no, sea cual fuere.

En esta categoría se evaluarán los mismos objetivos que en las otras como prolijidad, proporciones, utilización correcta de materiales, etc. pero principalmente la novedad, la inventiva y la originalidad. Anzuelo, materiales, hilo, etc. a libre elección.

Esperamos contar con la participación de atadores de todo el país.

Entre todos los participantes, ganadores o no, sortearemos una morsa de alta calidad con mordaza giratoria fabricada en Argentina por nuestro socio Roberto Becellini, (quien nos la ha donado) entre otros premios.

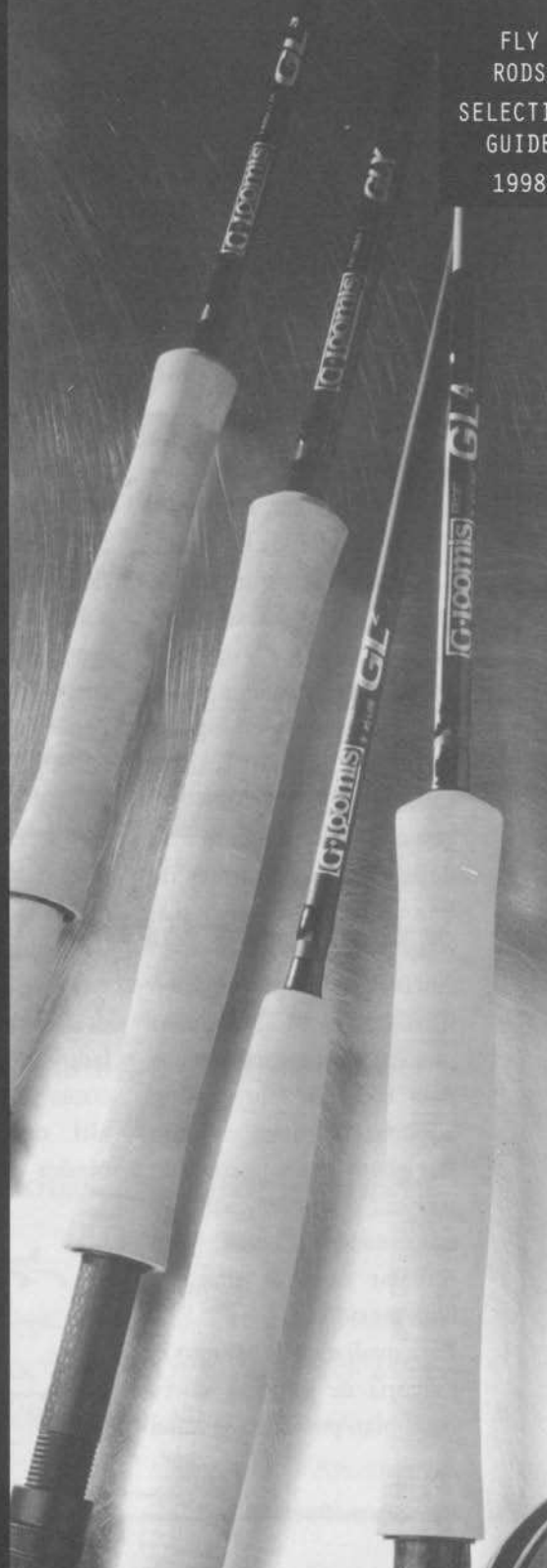
A empezar a atar. 🐟



SI LOS PECES PUDIERAN HABLAR,

PROBABLEMENTE NO DIRÍAN MUCHAS COSAS BUENAS ACERCA DE NUESTRAS CAÑAS. AÑO TRAS AÑO SE PONE AL LÍMITE, LA TECNOLOGÍA Y EL DISEÑO DANDO UN GRAN PASO AL FUTURO. G. LOOMIS TRABAJA CON MATERIALES MUY EXCLUSIVOS CREANDO CAÑAS MUY LIVIANAS Y DURABLES. EL CAMPEÓN MUNDIAL DE LANZAMIENTO STEVE RAJEFF TOMANDO ESTOS MATERIALES DISEÑA CAÑAS DE EXTREMA SENSIBILIDAD, PODER DE CASTEO Y APTAS PARA CUALQUIER SITUACIÓN DE PESCA. ¿NO ES ESTA UNA EXTRAORDINARIA SUMA DE ESFUERZOS PARA REALIZAR?. ABSOLUTAMENTE. PERO ESTO ES LO QUE NOS PONE BIEN. PORQUE DE ESTA MANERA UD. PUEDE TENER UNA CAÑA QUE MARQUE LA DIFERENCIA ENTRE UN BUEN DÍA DE PESCA Y UNO EXCELENTE. ENTRE PERDER SU TROFEO Y CAPTURARLO. PERO UD. PUEDE SER EL ÚNICO JUEZ DE ESTO.

FLY
RODS
SELECTI
GUIDE
1998



G. Loomis® *GLX* *GL⁴* *GL³* *GL²*

REPRESENTANTE EXCLUSIVO PARA ARGENTINA.


Loop
FLY SHOP
S.R.L.

Tte. Gral. Juan Domingo Perón 1642 - 1° Piso-Oficina 3
(1037) Capital Federal - Buenos Aires - Argentina
Telefax (00541) 383-7575

VENTAS POR MAYOR Y MENOR

AVANCE DE LA TEMPORADA

Duérmete Niño Duérmete ya!

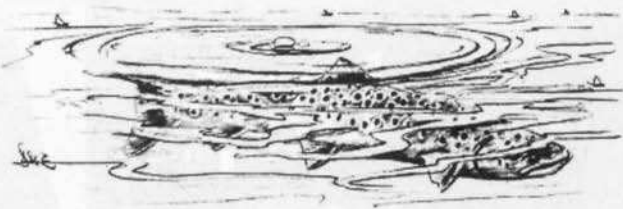
Por Coco Funes

Voy a tratar de contar lo que ocurrió en el sur, al promediar la temporada de pesca. Les digo a los que no me conocen, que no soy cronista ni escritor y que mi apreciación y relatos son a título personal y en lugares en los que estuve pescando. Como todos los años fui con mi familia a San Martín de los Andes en el mes de febrero, estaba lleno de turistas y hacía mucho calor. Hacía como 20 días que no llovía, salvo en algún lugar puntual y esto no alcanzaba para bajar la temperatura, además soplabla viento Puelche o de abajo como lo llaman, sosteniendo y aumentando el calor, para rematar muchos días de baja presión. Para mediados de febrero la mayoría de los pescadores no habían pescado ninguna

pieza interesante, todas muy chicas, las arco iris de 500 a 1500 gr. no comían. Esto me hizo reflexionar sobre el lugar que debía elegir para ir a pescar pues corría riesgo de fracasar. Tenía que buscar, a mi entender, aguas profundas y frías y si estaban movidas mejor. Entonces me dirigí rumbo al Huechulafquén, concretamente a la Boca del Chimehuin. Mi actitud cada vez que llego allí siempre es de examen, no del resultado sino a como hacer las cosas bien. Bueno estaba allí casteando hacia la piedra de Billy Pate,

curiosamente pese a las altas temperaturas las aguas no estaban tan bajas como otros años para la misma fecha.

Los 3 amaneceres que estuve, puedo resumirlos a 4 toques fuertes, 1 arco iris de aproximadamente 1,500 kg. y 6 apariciones o lomeadas (no estaba bebido), una sobre todo muy grande. También estuve una tarde pero no pude pescar nada, en cambio vi como un colega pescaba una marrón de aproximadamente 2,800 kg. después de la piedra sumergida llamada tranvía,



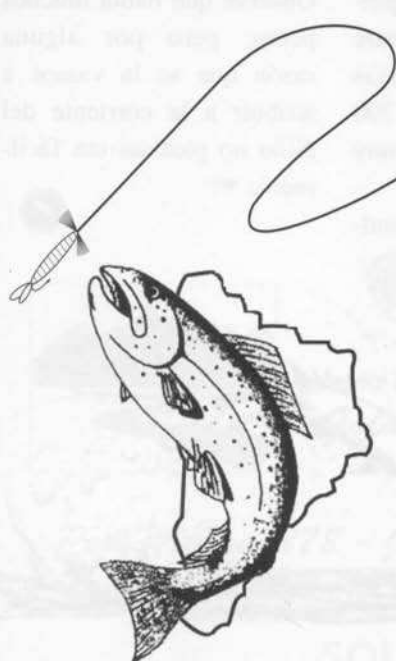


JORGE CARDILLO

PESCA - CAMPING - INDUMENTARIA DE MONTAÑA

Equipos Completos
Cursos de Atado y Lanzamiento de Mosca
Salidas de Pesca
Equipamiento de Montaña

GENERAL ROCA 636 - SAN MARTÍN DE LOS ANDES - NEUQUÉN - ARGENTINA
TEL/FAX : (0972) 28372



*F*ishing Tour

Charly Arauz
Guía de Pesca

Excursiones no convencionales

MARIANO MORENO 1197 - TEL. (0972) 27376

FAX CAB. PUB. (0972) 28544 28545

(8370) SAN MARTÍN DE LOS ANDES

NEUQUÉN - ARGENTINA

era ya muy tarde casi de noche.

Decidí entonces cambiar de lugar y fui por dos tardes seguidas a la curva que se forma en el Chime a los pies del pinar que está en la propiedad de Larminat.

Me fue muy bien allí, utilizando caña 5, línea de flote y sobre el final del día moscas secas grandes (había eclociones de las moscas hexagenias) en tamaños aproximados al 8, tuve muy buenos resultados y esas dos tardes fueron sensacionales.

Otro día junto con 2 amigos flotamos el Aluminé desde la Rinconada hasta la Balsa Vieja, esto ya es río Collon Cura.

Salimos a las 16 hs. y flotamos hasta el paraje Rincón del león donde hicimos noche. Nos fue mal, no pescamos casi nada, el agua se encontraba caliente a 18°C y ni las arco iris tomaban.

Al día siguiente flotamos el resto de ese tramo de río y

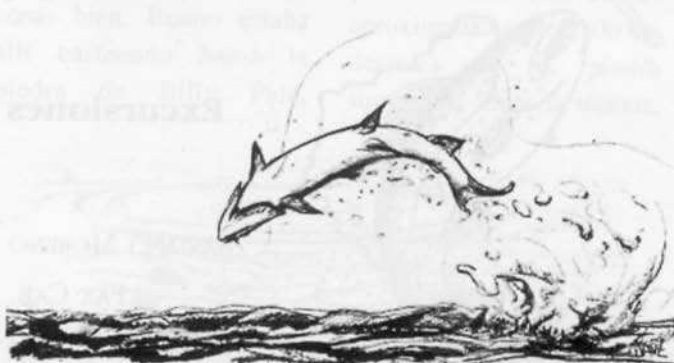
entre las 10 y 11 de la mañana pescamos 2 marrones que pesarían 1,200 kg. y 1,500 kg.

Dos días mas tarde fuimos al río Limay donde flotamos desde la boca hasta Villa Llanquín. Ya para entonces teníamos la luna nueva, llovió toda una noche y sopló viento desde el Oeste durante dos días. Esto favoreció la pesca momentáneamente y en Rincón Chico pudimos darnos por fin el gusto. Entre la tarde de un día y la mañana del siguiente pinchamos 5 marrones entre 2,500 y 3,200 kg. mas varias arco iris de entre 700 gr. y 1 kg., muy muy bueno.

Entusiasmado por el resul-

tado decidí intentar 2 mañanas y una tarde en la Boca del Limay. No saqué nada, pero vi en las bardas de ambos lados de la boca, pescar dos marrones grandes de entre 3 y 5 kg. Resumiendo fue un febrero cálido y con viento Puelche, había muchos pescadores con poca experiencia y con dificultades en el cast como para que en condiciones tan complejas tuvieran éxito (los cursos de la AAPM los ayudaría mucho).

Observé que había muchos peces, pero por alguna razón que se la vamos a atribuir a la corriente del Niño no picaban tan fácilmente. 🐟



Fly Shop

Junin de los Andes

Las mejores y mas afamadas marcas en articulos
para Pescar con Mosca - STH - Cortland - Climax
G. Harris - Fisherman Eyewear - Angler's Acc.
Highland Flies - Roman Moser y muchas mas.
"Escuele de Pesca con Mosca"



Venta Mayorista:

Golden River Products
Fly & Tackle

Pedro Mera 378 - Junin de los Andes - (8371) Neuquén
Tel y Fax 0972-91548

SOLICITE CATALOGO

CALENDARIO

DE ACTIVIDADES

- Abril 23 *Mesa redonda Balance de la Temporada,*
moderador Daniel Bebebino
- Abril 30 *Cena de fin de temporada*
- Mayo 7 *Exhibición de video*
- Mayo 14 *Exhibición de atado de ninfas*
por Mario Capovía
- Mayo 21 *Conferencia tema a determinar*
por Marcelo Morales
- Mayo 28 *Cena de amigos*
- Junio 4 *Exhibición de atado de moscas de salmón*
Por Aurelio de la Pina
- Junio 11 *Exhibición de video*
- Junio 18 *Mesa redonda "Pesca de Bonefish en Los Roques"*
por Luis Agrest y Daniel Colnaghi
- Junio 25 *Cena de amigos*
- Julio 2 *Conferencia "Objetivos de la AAPM y participación*
en organismos oficiales
por Carlos Villaggi
- Julio 9 *Feriado Nacional*
- Julio 16 *Conferencia "Pesca en Chubut, Río Pico y Lago 3"*
por Luis Schelgel

ARTE • CIENCIA • DEPORTE



Las mejores marcas
a partir de abril en Bs. As.

ASESORAMIENTO Y ENSEÑANZA

Darío Pedemonte

Córdoba 659 - 1º Piso Oficina II • Horario de Atención de 11 a 19 hs.



Consultas • tel - fax (541-1) 311 8481



La esencia del Fly Casting

VIDEOS I Y II

por Mel Krieger

Doblados al Castellano



ASOCIACIÓN ARGENTINA
DE PESCA CON MOSCA

Para la adquisición de los videos comunicarse con la Asociación Argentina de Pesca con Mosca al teléfono 773-0821, de Martes a Viernes de 15 a 20, por carta o personalmente en Lerma 452 Dpto.2 - (1414) Cap. Fed.

Los derechos de este video fueron donados por Mel Krieger a la Asociación Argentina de Pesca con Mosca para aplicar los fondos que se recauden a fines conservacionistas.