

roll-cast



Revista de la Asociación Argentina de Pesca con Mosca

Verano 1988 / Año II / N° 3





Presenta:

**UN VIDEOCASSETTE
INDISPENSABLE PARA
TODO AFICIONADO.**

**En
Castellano**

**Todo!
Desde el
Roll Cast
hasta
el Double
Haul.**

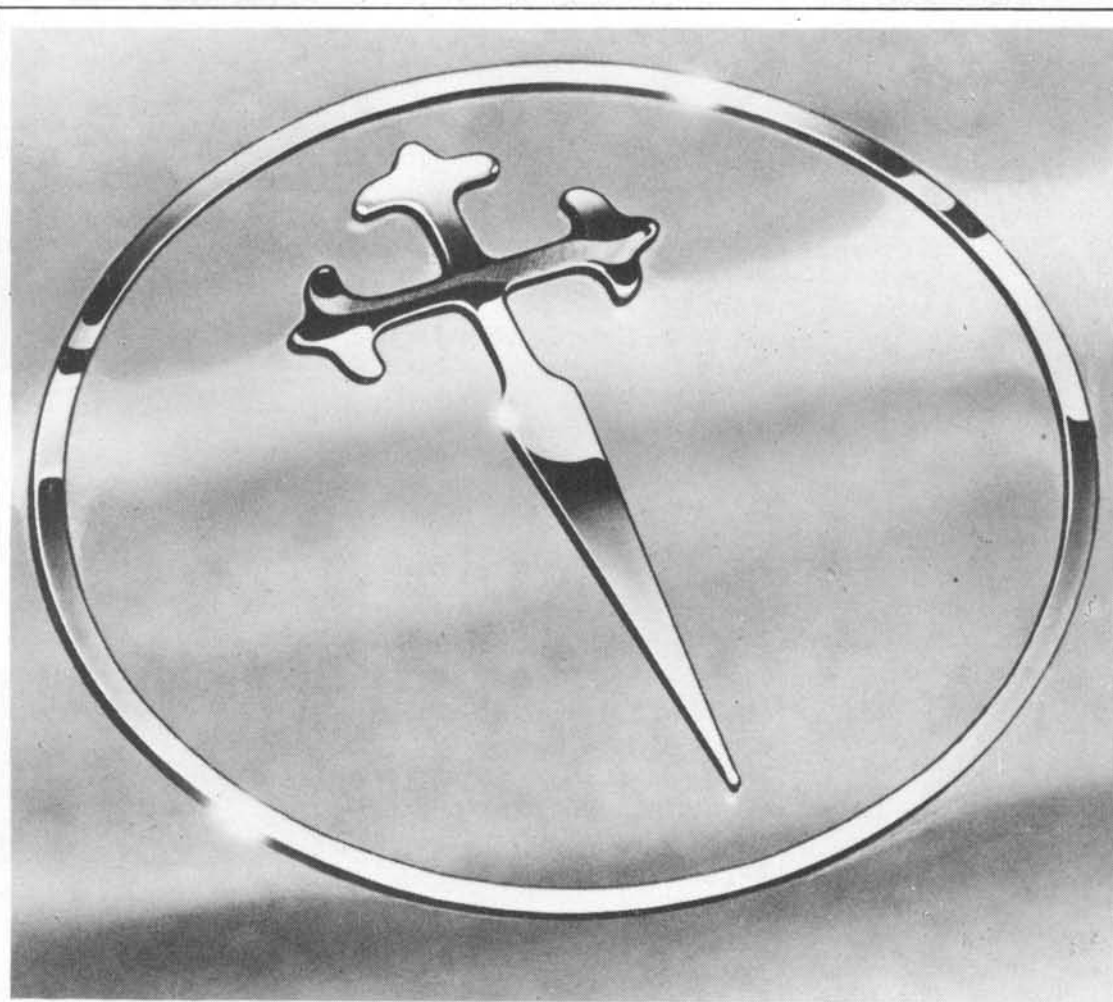


**Adquiéralo en
Asociación
Argentina
de pesca
con Mosca.
Honduras 4959
Capital Federal
Tel.: 72-5267**

**LA ESENCIA DEL FLY CASTING
CON MEL KRIEGER**

Introducción y traducción Jorge Donovan

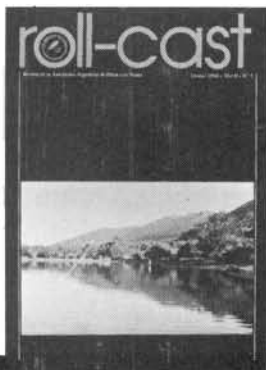
Símbolo de un banco
que trabaja para usted.



BANCO DE GALICIA
Y BUENOS AIRES

roll-cast

Revista de la Asociación Argentina de Pesca con Mosca
Verano de 1988 / Año II / N° 3



Tapa: Lago Paimun
Foto: C. Funes

Comisión Directiva

Presidente

Jorge C. Donovan

Vicepresidente 1ro.

Julio Rocca Rivarola

Vicepresidente 2do.

Bernardo Weinert

Vocales Titulares

Javier Alurralde

Carlos Becerra

Juan José Campagnola

Juan Carlos Funes

Pablo Martelli

Marcelo Morales

Julio Nocito

Alberto Texier

Luis Schlegel

Vocales Suplentes

Jorge Cardillo

Jorge Iglesias

José Mestre

Ricardo Wehifritz

Germán Winiger

Comisión Revisora
de Cuentas

Horacio Quirno Lavallo

Domingo Lavergata

Armando Maubre

Revista

Director

Jorge C. Donovan

Publicidad y

Coordinación General

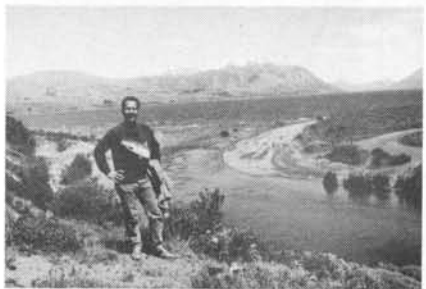
Julio E. Texier

Ilustraciones

A. Maubre

Sumario

- 3** Editorial
- 4** **Cónclave '87**
En Junín de los Andes se
constituyó la Federación
Argentina de Pesca con Mosca
- 6** Carta de Mel Krieger
- 8** **La función de los sentidos
en los salmónidos**
por Alberto E. Texier
- 16** **Acerca del "Catch and
Release"**
por Carlos E. Salinas
- 22** **Rajeff**
por Jorge Donovan
- 24** **Mortal Nelson's Caddis**
por Carlos Becerra
- 26** **Partes y proporciones**
- 30** **La receta del verano**
- Actividades**
- 32** **Poemas**
por Benito Pérez



La revista ROLL-CAST es una publicación de la Asociación Argentina de Pesca con Mosca, Honduras 4963, (1414) Buenos Aires, Argentina, teléfono: 72-5267. Impresa y editada en Argentina. Printed in Argentina.
Dirección: Jorge C. Donovan. Realización gráfica: Andrés Ballesteros, Charcas 4250, (1425) Buenos Aires, Argentina, teléfono: 71-8870. Queda hecho el depósito que previene la ley 11.723. Registro Nacional de la Propiedad, Intelectual N° 95160. Esta edición de 1.000 ejemplares se terminó de imprimir en abril de 1988.

Editorial

El día 13 de Noviembre de 1987, en la ya histórica Hostería Chimehuin, en Junín de los Andes, quedó constituida la Federación Argentina de Pesca con Mosca.

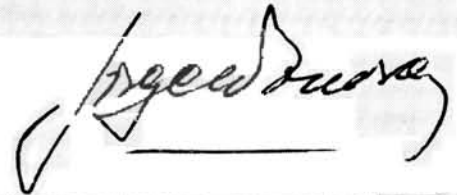
Fue nuestra Asociación la convocante a dicha reunión, gestión que tuvo el mayor de los éxitos. Una entusiasta concurrencia asistió y participó en los debates previos, así como a la coronación del esfuerzo con la constitución de la Federación y la designación de la primera comisión directiva, como se informa en este número de la revista.

Este paso trascendental, en el esfuerzo por conservar nuestra naturaleza, especialmente nuestra fauna ictícola, reuniendo en una sola agrupación a todos los pescadores conservacionistas del país, dará enorme fuerza a las ideas que ha sustentado desde su fundación, nuestra asociación.

La Federación no pretende convertir al cien por ciento de los pescadores del país en mosqueros, pero sí difundir y atraer al mayor número posible de aficionados a la doctrina de "Captura y Suelta". Para ello, no se limita el ingreso a la Federación exclusivamente a pescadores de salmónidos. Todos los peces, que habitan las aguas argentinas, merecen su consideración. De ellos, muchos se pueden pescar con equipos de mosca y la Federación divulgará los logros alcanzados en tal sentido. No se limita el ingreso del aficionado, sea o no pescador de mosca, interesa más que sea conservacionista y si es posible cultor de la teoría de la "captura y suelta"; si no lo es, igual lo acepta, esperanzada en convertirlo a la brevedad.

La labor es titánica, se necesita la ayuda de todos, espera la comprensión de los dirigentes, está abierta y solicita el diálogo. La guía, exclusivamente, el deseo de convertir a la Argentina en país conservacionista. Pretende volver a tener la extraordinaria pesca que tuvo allá por el año 1945. Sostiene que es más beneficioso para el país y sus habitantes el desarrollo del turismo ordenado, ofreciendo no sólo nuestra espectacular naturaleza, sino que aprovechando nuestros ubérrimos cursos de agua, desarrollar una pesca deportiva inigualada en el mundo. La Federación sostiene que se necesitan, no obras faraónicas, sólo créditos racionales para que los empresarios privados puedan desarrollar su talento, creando la infraestructura hotelera, sus empresas de transportes y demás actividades afines. Necesita que la Secretaría de Turismo, las líneas aéreas, las empresas de turismo, etc. difundan correctamente las posibilidades actuales y futuras de la pesca en la Argentina. No se refiere solamente a los salmónidos de Neuquén, Río Negro, Chubut, Santa Cruz, Tierra del Fuego, también la pesca del Dorado en Salta y Jujuy, además claro está de Corrientes, Chaco, Entre Ríos, Santa Fe, Misiones, Formosa, Santiago del Estero. La pesca de truchas en Córdoba, San Luis, Mendoza, San Juan, La Rioja, Catamarca, Buenos Aires, Salta, Tucumán, Jujuy, y en tantos otros lugares, donde con un poco de imaginación se pueden desarrollar ambientes donde los peces puedan vivir y brindar grandes satisfacciones a los aficionados.

A pesar de las enormes depredaciones que se han hecho y se siguen haciendo, este magnífico país, está maduro para iniciar una gran obra en pro de sus habitantes, su fauna y su flora. La Federación Argentina de Pesca con Mosca desea aportar su grano de arena en esta magna obra.



Constitución de la Federación Argentina de Pesca con Mosca

Los días 11, 12 y 13 de Noviembre pasado, tuvo lugar en la Hostería Chimehuin, en Junín de los Andes, el primer encuentro de clubes dedicados a la pesca con mosca en la Argentina.

FOTOS:
CARLOS BECERRA

Según el programa, se pudo contar con la presencia del Sr. Mel Krieger, conocido pescador y profesor de casting de EEUU, así como del Sr. Steve Rajeff, 16 veces Campeón Mundial de Casting.

El miércoles 11 según lo previsto, se efectuó la reunión inaugural en horas de la tarde, con la presentación de credenciales de los distintos clubes del país y se designaron las comisiones de trabajo encargadas de redactar el estatuto.

A la noche luego de la comida, el Sr. Krieger deleitó a los presentes con una conferencia sobre la esencia, no del casting, sino de la pesca con mosca en sí, su significado y su evolución.

El jueves 12, se realizó una clínica de casting, donde nadie dejó de aprender y admirar tanto el timing de Rajeff, como la facilidad de Krieger

para corregir los inconvenientes de los participantes. Si es cierto que todo lo bueno, tiene algo de malo, esta circunstancia era claro ejemplo de ello. Contábamos con eximios profesores, la clínica se realizaba al borde del Chimehuin, el cual corría con mucha agua, dejando un rumor conocido en los oídos. Por si ello fuera poco, la práctica de roll-cast, se realizó en el agua, con unas atractivas lanitas blancas que

MOVIAN alguna trucha. Todavía faltaban dos días para la apertura de la temporada.

La clínica fue un éxito a pesar de prolongarse desde las 9,30 horas a las 14,30 sin descanso.

Durante la tarde, se reunieron las subcomisiones las cuales empezaron a dar forma al estatuto. Simultáneamente Steve Rajeff demostraba que es un pescador



El maestro Mel Krieger durante la clínica de casting.

completo al dar una demostración de atado de moscas, que contó con gran cantidad de espectadores.

El viernes 13, a las 10,30 horas, (también frente al Chimehuin) finalizó la clínica iniciada la mañana anterior, y Steve Rajeff deleitó a los presentes con una demostración de casting inolvidable. Todos los movimientos iban acompañados de la explicación que permitía a los presentes comprender el porque de tanta precisión. No menos admirable fue verlo tirar distancia. Destacaban los presentes la facilidad aparente con que una mosca se depositaba en los sombreros elegidos como blanco o bien la distancia ENORME donde arrojaba una mosca.

Posteriormente, y de acuerdo al programa elaborado, se realizó un asado al aire libre, el cual contó con la presencia del Intendente de la Ciudad de Junín de los Andes, el Presidente de la Sociedad Rural de la misma ciudad, el Jefe del regimiento, y demás personalidades, así como de los aficionados que participaban del encuentro. Afortunadamente, entre los pescadores mendocinos, se encontraban algunos bodegueros, quienes mejoraron "particularmente" la calidad del vino disponible. A ellos nuestro "sobrio" agradecimiento.

A los postres, el Sr. Jorge Donován pronunció emotivas palabras, recordando los primeros años de pesca en la zona, así como a quienes ya, habitando el lugar, hacían posibles esas casi azarosas

El presidente de la A.A.P.M., Jorge Donovan, habla durante el asado de camaradería.




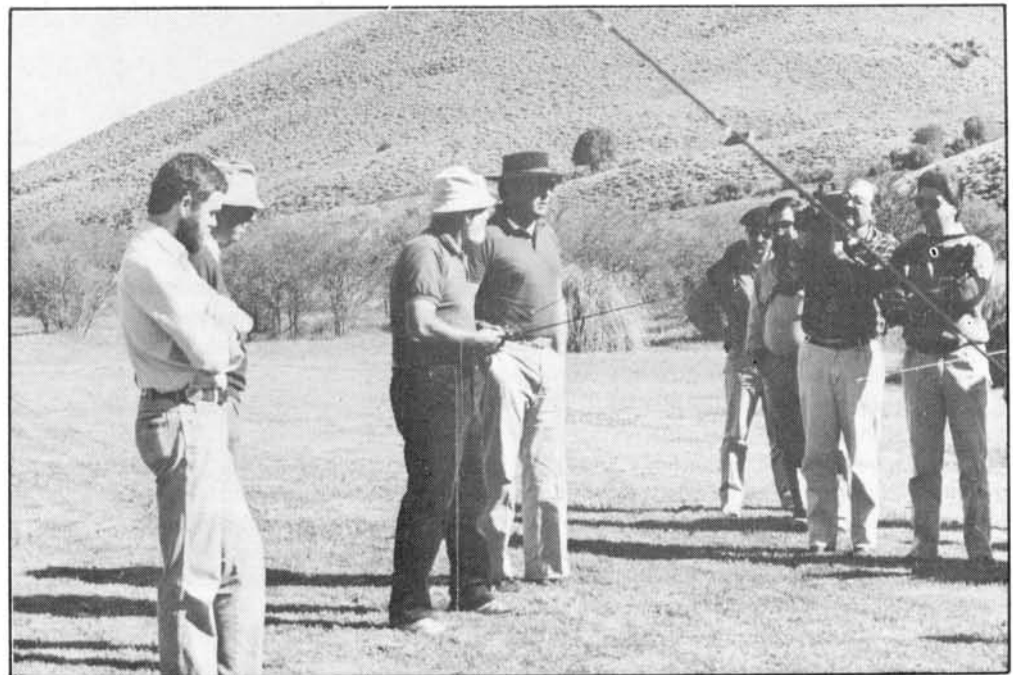
excursiones, finalizando con la entrega de medallas conmemorativas del evento a autoridades y personalidades locales.

Luego del café y antes que alguien pudiera retirarse, se inició un remate con el objeto de recaudar fondos para cubrir los gastos de organización del evento, el cual contó con el decidido apoyo de los presentes. Finalmente unas rondas de baile folklórico y una "clínica" con

boleadoras y lazo a cargo de los paisanos de la zona, dieron fin al asado.

A las 20 horas se declaró constituida la Federación Argentina de Pesca con Mosca, aprobándose su estatuto y eligiéndose a su Comisión Directiva.

Pocas horas después, se inició el desbande, la temporada se había abierto y las ansias de pesca dejaban su lugar a nuevas experiencias. 



En la clínica, Krieger explica la esencia del FLY CAST.

Carta de MEL KRIEGER

De regreso en su país, Mel Krieger envió una carta al presidente de la A.A.P.M. Jorge Donovan, que reproducimos a continuación.

25

ge:

De vuelta en casa. Estas notas son para agradecerle a vos y a la Asociación Argentina de Pesca con Mosca todas las atenciones que tuvieron tanto con Steve Rajeff como conmigo y también para hacerte llegar algunos deshilvanados pensamientos sobre el cónclave, ahora que todo está más calmado. La semana de pesca que disfrutamos Steve y yo con vos después del cónclave fue una deliciosa yapa. Nunca me cansaré de tu hermoso país.

El cónclave de pesca con mosca fue un éxito. El relativamente pequeño número de personas que asistió representaba una gran porción de la Argentina y sin excepción fueron entusiastas y comprometidas. El espíritu que nos animó y las nuevas amistades trabadas fueron una real bonificación agregada al tema central que fue el conservacionismo y el sistema de la "captura y suelta" de los peces. Estoy seguro que al día de hoy, todos los pescadores de la Argentina han oído de "la maravillosa reunión". Yo, por mi parte, no recuerdo haberlo pasado mejor. No dudo que Uds. necesitarán un lugar mucho más grandes el año que viene. Una pausa aquí para expresar la gratitud de todos hacia los pocos que con vos donaron cientos de horas de trabajo duro para que ese sueño se hiciera realidad. El año próximo, con más tiempo, más experiencia, más gente que quiera tomar parte de este movimiento conservacionista y social el cónclave será aún más grande y mejor.

En mi charla inicial mencioné que el paso más difícil de un largo viaje es el primero. Ustedes han dado un enorme paso inicial que las futuras generaciones les agradecerán siempre. También mencioné que el concepto de "captura y suelta", que desempeña un rol tan prominente en el manejo de las pesquerías (acuerdo

casi unánime en el simposio de "captura y suelta" del Humboldt College en 1987) es quizá aún más importante como filosofía, en que el énfasis recae sobre "la experiencia" (la sensación de reanimar y devolver la libertad de un pez) más que sobre el ánimo de cosechar premios; es más un estilo de vida que una competición por "anotarse tantos". Casi todos los esfuerzos del hombre se miden en números o comparándolos con los de otros. En la pesca con mosca también hay competencia y resultados, pero hay más: un fuerte énfasis sobre "la experiencia" (a través de la "captura y suelta") impulsa a nuestro deporte y a la mayoría de sus participantes a crecer (expandirse en estatura).

Jorge, vos y la mayor parte de los pescadores de mosca de la Argentina han crecido. Ustedes han establecido un movimiento de "captura y suelta" que probablemente supere al de cualquier país de la tierra con excepción de los Estados Unidos y Canadá y también han creado una federación de pescadores como culminación de un excelente cónclave que es sin duda el primero que se haya hecho en Sud América y también en la mayor parte del resto del mundo.

La Argentina tiene todo el derecho de sentirse orgullosa. Yo, por mi parte estoy orgulloso de cada uno de Ustedes y agradecido por haber estado allí para ser testigo y participar en ese histórico evento.

Sí. Verdaderamente, el cónclave fue un éxito!!

Por favor, mis mejores recuerdos para todos mis amigos y los pescadores de mosca de la Argentina.

inceramente,

MI KRIEGER

TESTAMENTO DE UN PESCADOR

Pue me gusta pescar disfruto de los lugares ir variables rmosos, trar
ucha mi disgustan los lugares lemente feos, donde se intan la uititudes. Pesca porque así es de
os avi: de de los e las falsas actitudes sociales. Por en un mundo donde la mayo
arecen t nsitar la vida haciendo cosas que detestan, mi pesca es a la vez una fuente inagotable de
ebelión, orque las truchas no mienten, ni hacen trampa, no pueden ser compradas ni sobornar
sino que responden únicamente a la quietud, a la humildad y a una infinita pacie
hombres recorren este camino por última vez y no quiero desperdiciar el viaje, porque
ime nc teléfonos en los ríos de truchas, porque solamente en los bosques puedo encontrar la
orque el whisky que se toma en una vieja taza de latón siempre sabe mejor, porqu
y finalmente no porque considere que pescar sea n terriblemente importante, s
preocupaciones de los f mbres son igualmente ascendentes y ni por asomo tr

LA COLECCION DE VARIETALES

Martins



CHARDONNAY

Príncipe de los cepajes blancos elaborado a baja temperatura para lograr diáfana transparencia y paladar bien seco sin sabores ajenos al específicamente propio. Ideal para acompañar los frutos del océano.

CABERNET SAUVIGNON

Mientras se elabora este cepaje fueriserie, los cuidados casi maniáticos de detalles en apariencia secundarios le conservan delicadísimas sutilezas. La fermentación maloláctica sin concesiones evita un regusto amargo. Sólo para comidas memorables.



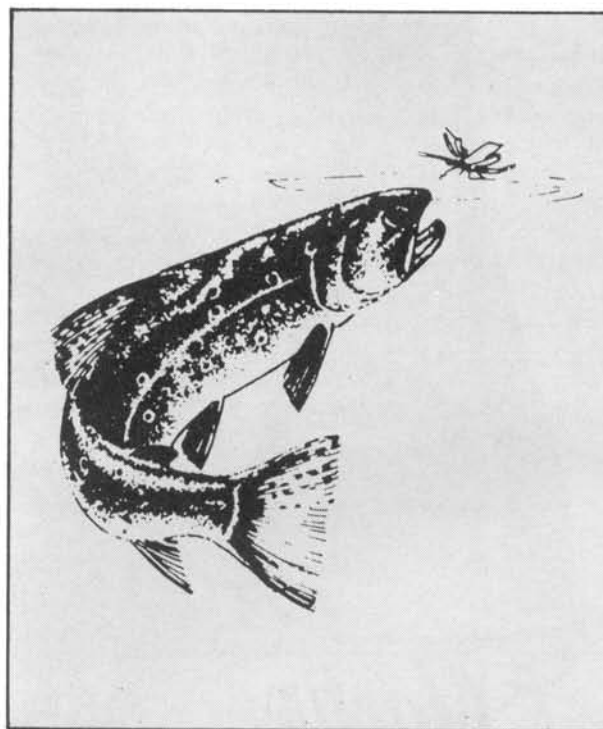
PARA EL DEGUSTADOR
CONNAISSEUR

Pídalos en Gaona 4283 - 4285
Tel. 67 - 7280

La función de los sentidos en los salmónidos

POR ALBERTO E. TEXIER

Un ensayo sobre la visión y otras facultades sensoriales, que condicionan la conducta de estos peces.



*“...en este mundo traidor,
nada es verdad, ni es mentira,
todo es cuestión del color,
del cristal con que se mira...”*

El hecho de ser médico oftalmólogo, neurooftalmólogo y pescador con mosca, ha sido la razón por la que siempre me ha interesado saber más sobre el sentido de la visión, en truchas y salmones. Hasta hoy, lo que había llegado a mí, estaba relacionado principalmente, con la famosa “ventana” visual de los salmónidos, y la generalizada aceptación de que poseen visión de los colores.

Mi intención al encarar este

ensayo, es actualizar, y también estimular la curiosidad del lector sobre antecedentes evolutivos de actos tan especializados como la percepción de la forma y el movimiento —no sólo del color— la visión binocular, el campo visual, y la interrelación con otros sentidos tanto o más importantes, y que hacen a la conducta de los Salmónidos, en su hábitat natural. Y yendo más allá, aportar elementos de juicio que aclaren dudas, y eventualmente

abran camino para una mejor comprensión de estos fenómenos.

Por lo tanto, dividiré este artículo en dos partes. La primera referida a generalidades con interés para el pescador o simple observador de la naturaleza que nos rodea; la segunda específicamente relacionada con la función visual de truchas y salmones. En todo, trataré de hacerlo lo más claro posible, de tal manera, que aún sin una formación científica previa, pueda ser inteligible para todos.

La aparición de la visión en las especies y el desarrollo de los órganos visuales

Todavía no se sabe cuando, en la evolución, la percepción de estímulos luminosos pasó a ser una sensación consciente. La reacción de algunos organismos a la luz, no significa necesariamente una forma de visión. En algún momento se creyó que los cambios de color corporal de algunos seres, estaba ligada a su capacidad de reconocerlos visualmente, y se ha demostrado que no es necesariamente así. Un lagarto del desierto, al elevarse la temperatura diurna, empalidece su color, mimetizándose con el suelo desértico y esto ocurre por mediación de receptores térmicos. Un sapo europeo (*Hyla arborea*), al contactar sus patas con una superficie rugosa (corteza de árbol) se torna marrón, y vuelve al color verde al pisar el pasto circundante. Aquí intervienen receptores táctiles. Lo que sí está en claro, actualmente, es que la esencial y primaria función de la visión ha sido el control preciso del movimiento, para obtener un ambiente óptico, con la mayor eficiencia posible (eludir obstáculos, perseguir presas, huir de enemigos...).

Por lo tanto, los ojos se encuentran casi exclusivamente en animales de actividad motora constante degenerando en aquellos de hábitos sedentarios o con tendencia a la inmovilidad. Siendo así, no hay duda que los Salmónidos, con antepasados de 100.000.000 de años de antigüedad y con la actividad motora que desarrollan, poseen ojos altamente diferenciados anatómicamente, incluyendo visión cromática, condicionantes, aunque no en forma predominante, de su conducta. Es la interacción con otros sentidos, lo condicionante, como, por ejemplo, el papel del olfato de estos peces anádromos (que desovan en los ríos, y viven y crecen en el mar), que les permite orientarse hacia su río originario, sin equivocarse, a través de los siglos.

El ojo de los salmónidos

Anatómicamente, el ojo de truchas y salmones, es bastante parecido al de los primates (Fig. 1), y posee los requerimientos para una

buena percepción de la forma y el color. Su sistema óptico para el enfoque de la imagen depende esencialmente de la lente o cristalino, esférico en este caso, y de gran poder de refracción, y que a diferencia de los primates, que recurren a una modificación de su forma para enfocar, estos peces lo hacen proyectando hacia adelante o atrás el

posee las mismas diez capas celulares que la retina humana, con células para la visión diurna (conos), y para la visión nocturna (bastones), con una zona central de mayor concentración de conos, donde prevalece una mayor discriminación visual, determinante del eje orientador del ojo hacia lo que llama su atención, y a su vez,

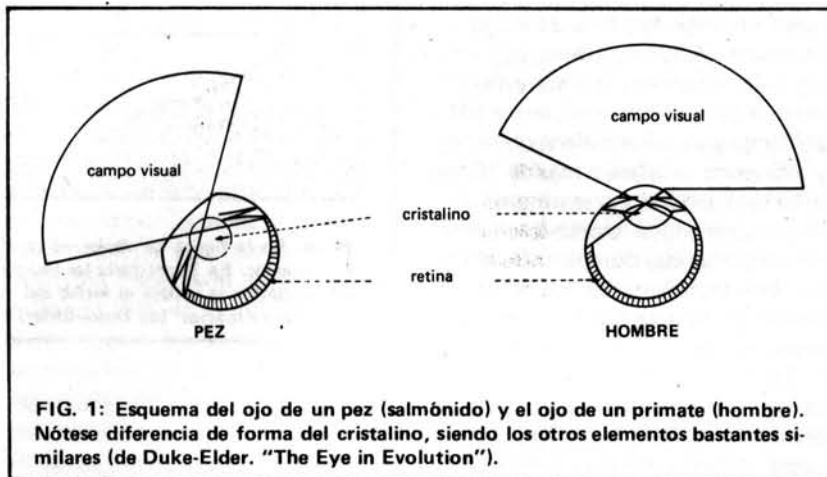


FIG. 1: Esquema del ojo de un pez (salmónido) y el ojo de un primate (hombre). Nótese diferencia de forma del cristalino, siendo los otros elementos bastantes similares (de Duke-Elder. "The Eye in Evolution").

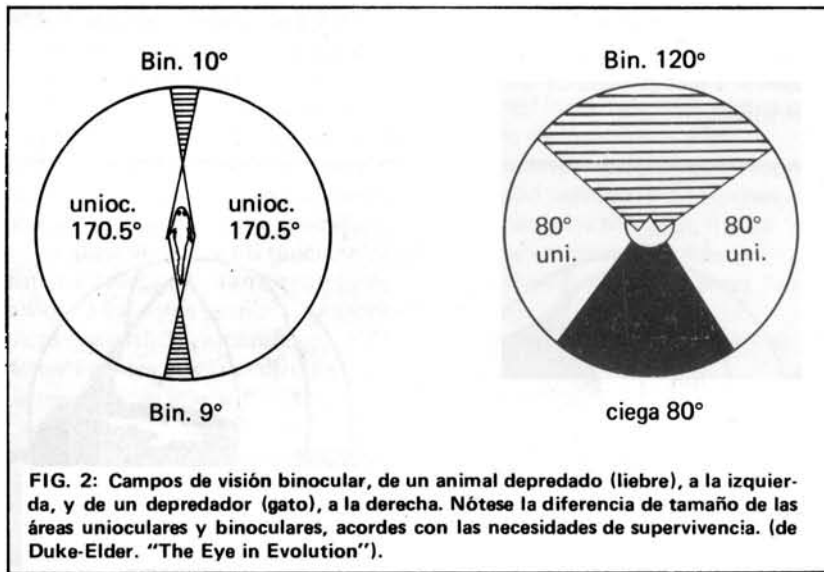


FIG. 2: Campos de visión binocular, de un animal depredado (liebre), a la izquierda, y de un depredador (gato), a la derecha. Nótese la diferencia de tamaño de las áreas unoculares y binoculares, acordes con las necesidades de supervivencia. (de Duke-Elder. "The Eye in Evolution").

cristalino, con lo cual obtienen similar resultado.

Se ha creído siempre que estos peces eran miopes, pero parece no ser así, dado que en un medio acuoso se comportan como normales. No obstante, habitualmente están focalizando el medio circundante cercano, y si algo más distante les llama la atención, retroceden su cristalino, adaptándose a una visión lejana. La retina, membrana sensible, receptora de los estímulos visuales,

posturalmente, del pez en su ambiente. Anatómica e histológicamente esto habla de buena agudeza visual y buena visión cromática, hechos también confirmados experimentalmente.

Percepción de la forma: el mecanismo, ya mencionado, de desplazamiento del cristalino, hacia atrás o adelante, permite con eficacia la focalización de las imágenes en la retina, con buena definición

perceptual. Comparando con un aparato fotográfico, el avance o retroceso del objetivo, permite el correcto enfoque en la película (retina).

Percepción del movimiento:

función muy importante para su supervivencia, ya sea para conseguir su sustento, o para huir de sus enemigos. Boulet, en 1953-54, demostró que la pesca, cuando una esfera era movida a una velocidad constante de 12° angulares, por segundo, respondía con actividad motora de medio cuerpo; entre 14° y 26° angulares, respondía todo el pez, y moviendo la esfera a más de 78° de velocidad angular, no se obtenía respuesta ninguna, y probablemente no era percibida. Comparando con el hombre, los resultados son pobres, pero el medio es distinto, y otras experimentaciones anteriores (Beebe 1934) mostraban que un hombre parado inmóvil en el fondo del océano, atraía la atención de los peces, pasando desapercibido si se dejaba derivar por la corriente, con ritmo similar al movimiento de las algas que lo rodeaban. Interesante observación, para el pescador, respecto a la movilidad de la mosca que utiliza.

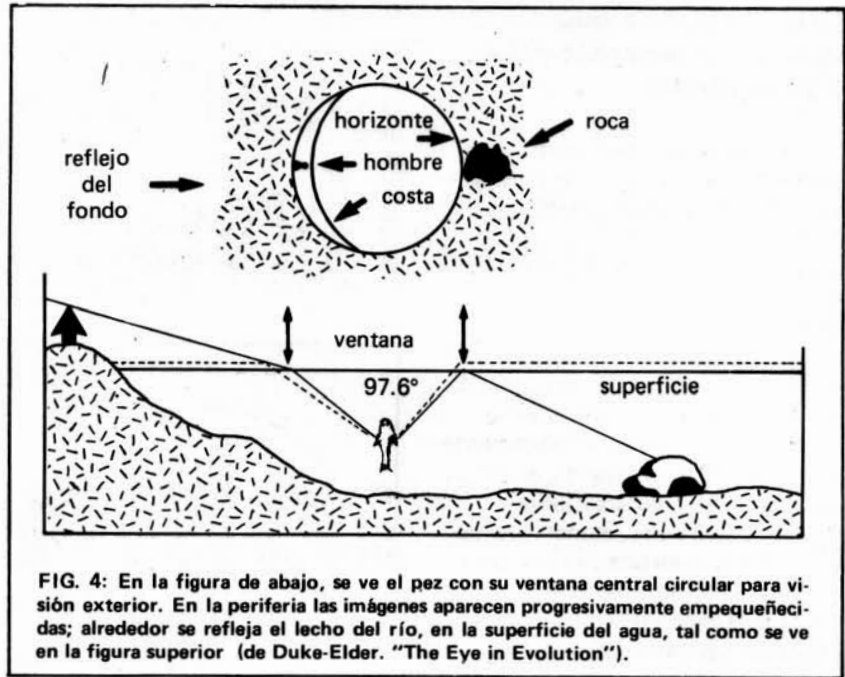


FIG. 4: En la figura de abajo, se ve el pez con su ventana central circular para visión exterior. En la periferia las imágenes aparecen progresivamente empequeñecidas; alrededor se refleja el lecho del río, en la superficie del agua, tal como se ve en la figura superior (de Duke-Elder. "The Eye in Evolution").

discriminación de los tonos se hace más notable y la respuesta más constante. También tiene que ver como mediadora (la visión cromática) en las modificaciones del color del cuerpo, acorde con el ambiente. Me arriesgo a pensar que el color del dorso de la trucha marrón, y quizá la Fontinalis, estaría dado por su

en esas épocas, y se ha demostrado, que en algunas especies, las hembras reconocen a su pareja por las variaciones del tono del color de sus cabezas, distintos en cada individuo. Lo que no está claro, es hasta donde este reconocimiento del color, es determinante de la conducta, con respecto a otras funciones visuales. Experiencias recientes parecen indicar que ocupa un lugar intermedio entre la percepción de la luz y la forma.

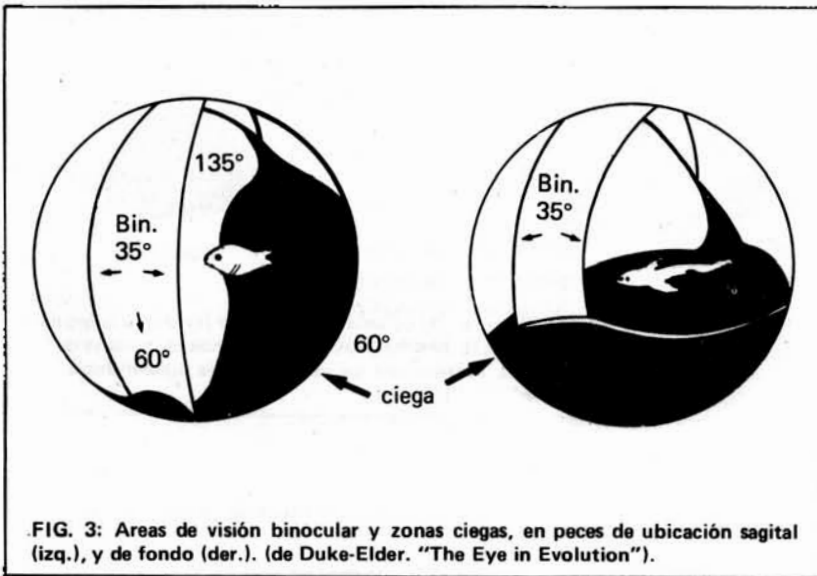


FIG. 3: Areas de visión binocular y zonas ciegas, en peces de ubicación sagital (izq.), y de fondo (der.). (de Duke-Elder. "The Eye in Evolution").

Percepción del color: ha sido motivo de mucho estudio y experimentación. Aparentemente los peces de éste tipo, perciben un espectro cromático muy similar al del hombre, más extendido hacia la zona ultravioleta, y se cree que cuando existe una relación comida-color, la

ubicación más cerca del fondo del río, con el que se confunde, y la arco iris a su posición más de aguas intermedias o superficiales, al color del agua en movimiento. Esta facultad de percepción cromática está relacionada también con la reproducción; conocemos las variaciones de color de los salmones

Percepción del espacio

circundante: un tema del mayor interés. Tiene que ver con la visión binocular, y la famosa "ventana" visual de los salmónidos. Dada la posición de los ojos de estos peces, no se tenía precisión sobre que extensión tenía el campo de visión binocular, ni para que lado se extendía más. Tratando de ser más claro, el campo de visión binocular, es donde las áreas visuales de cada ojo coinciden, superponiéndose y en algunos casos (hombre) fusionando las imágenes semejantes, pero no idénticas, percibidas unocularmente. Esto permite visión estereoscópica y la mayor fineza perceptual posible. La visión unocular, también llamada panorámica, es utilizada mayormente para detectar objetos móviles, sin mucho detalle, provocando rápidas reacciones de alarma, para huir, o de persecución, para agredir. Generalmente estas reacciones hacen que el animal trate de orientar la

zona visual de su campo binocular, sea este reducido o amplio, en esa dirección, con el fin de afinar la percepción y ubicarlo más eficazmente. Es así que los animales depredados poseen reducidos campos de visión binocular, hacia adelante y hacia atrás, y amplia visión panorámica, y los depredadores, buen ángulo de visión binocular y menos visión panorámica. Es evidente que los primeros dependen de poder detectar rápidamente al agresor y huir, mientras que los segundos necesitan la fineza de la visión binocular para acechar y perseguir eficazmente a su presa. En el desarrollo evolutivo de las especies, el sacrificio de lo primero por lo segundo, presupone, que ya bien por ferocidad, astucia, inteligencia o extrema adaptabilidad, este animal se sienta seguro, de esta forma, en su habitat natural. (Fig. 2).

Los Salmónidos, de ubicación sagital en su medio, a diferencia de los peces que yacen en el fondo (Chucho, raya. . .), con sus ojos colocados semilateralmente, los primeros, y arriba, en el dorso, los segundos, están demostrando cuál es el área que más les interesa controlar, adelante, arriba, atrás y a los costados, los de aguas intermedias, arriba principalmente, los del fondo. (Fig. 3).

Por lo tanto, truchas y salmones, tienen un campo de visión binocular de aproximadamente 36°, con zonas ciegas abajo y en el extremo posterior. Esto no es la "ventana"; se refiere al área binocular en el medio

acuoso. La "ventana" es la zona inmediata superior a su posición, supra-acuática, o sea del espacio exterior, y subtiende un ángulo de 97,6°, variando el tamaño circular de la misma, de acuerdo a la profundidad en que esté el pez, y es por donde penetran los rayos luminosos provenientes de los objetos exteriores, que refractándose en el medio acuoso difiere al aire, llegan a los ojos del pez. (Fig. 4).

Pero en toda la zona periférica de la "ventana", estos rayos inciden muy angulados, llegando al momento crítico en que en lugar de penetrar y refractarse, se reflejan en la superficie, escapando por lo tanto, a la percepción del pez, que fuera de su "ventana", sólo ve el fondo del río reflejado (Fig. 4). Donde comienza a percibir, en el borde de la "ventana", las imágenes son mucho más pequeñas y difusas de lo que son en realidad. Por lo tanto una mosca flotando en la superficie, será "vista" con dificultad cuando ingresa a la "ventana", llamará o no la atención, será registrada e inspeccionada al acercarse al centro de la misma, y si suscita mayor interés, el pez se aproximará y tratará de ubicar su área de visión binocular abarcando la presa, en este caso, la mosca. No ocurre lo mismo en su propio medio acuoso, donde interviene también su visión panorámica, y no funciona el sistema "ventana". Tampoco hay que olvidar a los otros sentidos, olfatorio, táctil y auditivo, quizá más determinantes que la visión. La llamada "línea lateral", con

receptores nerviosos altamente especializados, ligada al sentido del tacto, detecta cambios de presión del agua circundante, y mínimas alteraciones en su movimiento, percibiendo el pez las ondas provocadas por una microscópica pulga de agua, que se desplaza relativamente lejos de su posición.

Conclusión: Es obvio que la función visual de los Salmónidos es de fundamental importancia en su comportamiento, aún sin ser absolutamente condicionante. Es la interacción con otros sentidos, lo que determina su conducta. Hay que destacar que la evolución final de la visión, no está en la mayor especialización del ojo, sino en una progresiva y mejor eficacia del cerebro en el análisis e integración de las sensaciones visuales, al servicio del individuo. Por eso el hombre posee un evolucionado cerebro, con un bien desarrollado lóbulo occipital visual, porque la visión condiciona preferentemente su conducta; en cambio, truchas y salmones, poseen un pequeño cerebro, reservado en su totalidad al sentido del olfato. No hay, por lo tanto, un real analizador de los estímulos visuales. Habrá un registro de los mismos y la subsecuente respuesta motora, pero el mundo perceptual de truchas, salmones y los hombres, difiere substancialmente. Por más que algunos quieran, no podemos "ver" como estos peces, y tampoco imaginarnos como ellos "ven" su mundo.

Oswaldo Depetris

ATADOR PROFESIONAL DE MOSCAS.

12 años de experiencia puestos a su disposición, y todas atadas personalmente por mí. Todos los pedidos son enviados para su aprobación, si no lo satisfacen mis moscas, devuélvalas en el estado en que las recibí y le reintegraré la totalidad del dinero que usted abonó. Contáctese a la dirección o teléfono indicados y conocerá mi ventajoso PLAN 100, reservado únicamente a los primeros cien clientes.



NUNCA MAS LE FALTARA LA MOSCA INDICADA CUANDO ESTE EN SU RIO PREFERIDO

Si desea conocer previamente la calidad de mi trabajo envíe un giro por \$30 y recibirá seis embajadoras que lo convencerán.

OSVALDO DEPETRIS - Echeverria 6536 - B° Santa Ana Guaymallén - (5521)- Tel.265657 - Mendoza



aquaterra[®]

**WADER EN LATEX
(TIPO SEAL DRY)**

WADER EN NYLON

FABRICA Y VENTAS
USPALLATA 2678 - 1642 SAN ISIDRO
PROVINCIA DE BUENOS AIRES
TELEFONO: 765-0089

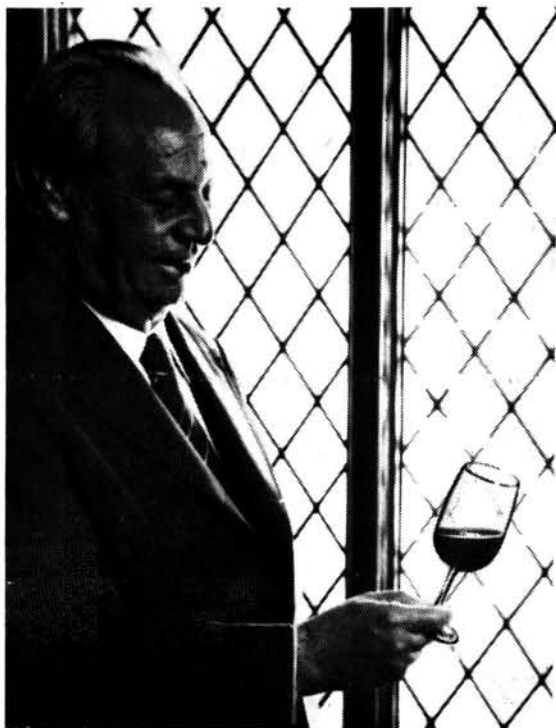
**cabañas
del lago**



Avda. Costanera y San Martín
(8370) S. Martín de los Andes
Prov. de Neuquen - Rep. Argentina
0972-27898/27899

En Buenos Aires
798-4146
682-2341/2441/2541

**EXCURSIONES DE PESCA – SERVICIO DE LANCHAS Y BOTES NEUMATICOS
TRASLADO A AEROPUERTO Y LUGARES DE PESCA**



“Para nosotros,
el resultado alcanzado
con CARRASCAL
es excelente.

Mucha gente
comienza a apreciarlo
atraída
por su bello color.

Luego, sigue
descubriendo la riqueza
de sus cualidades.”

Raúl de la Mota

Raúl de la Mota.

Reconocido enólogo argentino.

CARRASCAL, vino fino tinto, proviene de la
vinificación de uvas Cabernet Sauvignon,
Malbec y Merlot cultivadas en Luján de Cuyo,
Mendoza.

Su armonización está a cargo del enólogo
Raúl de la Mota.

Es de CAVAS DE WEINERT.

PUBLIMEN





CAMPING
FABRICACION DE
CAÑAS A MEDIDA
IMPORTADORES

HIJOS de SANTIAGO BRUZONI S. R. L.
PARAGUAY 1200 - C. P. 1057 BUENOS AIRES
TEL.: 45-3587 - REPUBLICA ARGENTINA

Captar srl

Servicios de Personal

Av. Diag. Julio A. Roca 570 - 8° P. - Of. B
1067 Buenos Aires
Teléfonos: 331-7102 / 30-9268

Un "leader" a sus pies.



El mejor calzado argentino.

FABRICA
Av. Juan de Garay 2439-cap.

SHOPPING SUR
Av. Pavón 299/381 local 29-Avellaneda.

SAN MARTIN DE LOS ANDES
CABAÑAS PARA TURISMO



COMPLETAMENTE EQUIPADAS - CALEFACCION A LEÑA Y GAS
ESTACIONAMIENTO PROPIO - GUARDA ESQUIES
Reservas en Buenos Aires: Vélez Sársfield 207 - Capital Tel.: 23-8144 y 26-4711
Rudecindo Roca 344 - San Martín de los Andes, Neuquén





FILO HUAHUM (Franco La Torre)

Acerca del «Catch and Release»

POR CARLOS E. SALINAS

La filosofía del "catch and release", la decisión voluntaria de liberar la presa sin matarla, explicada en una nota que deja mucho en qué pensar.

Deseo contarles al correr de la pluma, o mejor en mi caso a los tropezones de la máquina, las razones por las que he dejado de matar truchas y salmones desde hace ya bastante tiempo, porque últimamente he notado un cierto tufillo a pólvora en la conversación de mis amigos pescadores acerca de la estrictez con que las reglas del "catch and release" deben ser cumplidas.

En materia de léxico, sé que hay quienes se sienten molestos por el uso que otros hacen de expresiones inglesas. Por eso se ha inventado algo tan solemne y pomposo como

"captura y devolución". Jamás he de utilizar semejante jerga. Si alguien me propusiera llamar a la cosa "agarre y suelte" aceptaría encantado, pero sé que es muy difícil que prospere esta idea. Por lo tanto seguiré diciendo "catch and release". Qué en realidad no fue inventado por Donovan, que es entre nosotros el sumo sacerdote de este culto. -

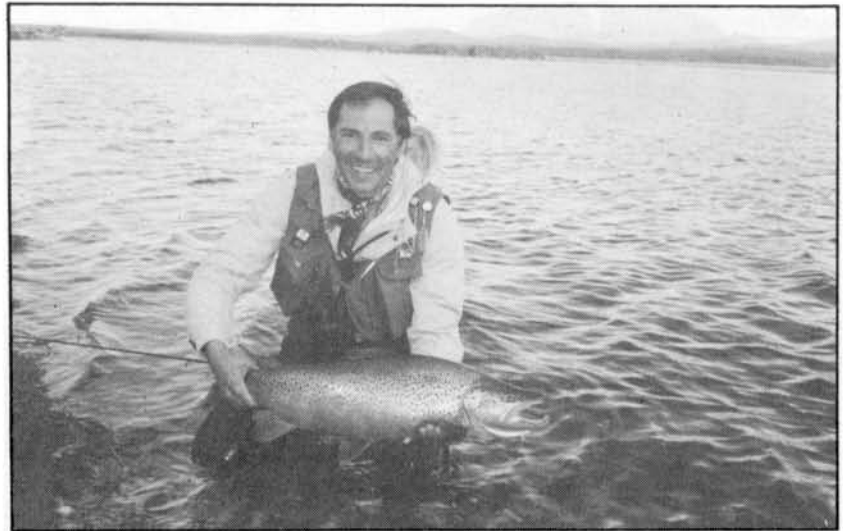
Lo inventaron según creo los americanos (esto no pretende ser un trabajo erudito sino una charla como podríamos tener en la calle Honduras). Tenían una presión de pesca tan brutal en todos sus ríos y lagos que les fue fácil darse cuenta que sus truchas estaban en vías de extinción inminente. Lo primero que se les ocurrió fue llenar el país de pisciculturas y los ríos de truchas de cultivo. Además cada vez las querían más grandes. Y cuanto más grandes las sembraban más estúpidas eran. Las masas de pescadores iban atrás de los camiones sembradores y las truchas no duraban más que minutos en el río. Se llegó al extremo de inventar la "pellet fly", que pretendía reproducir esos balines de alimentos balanceados. Cada tiro, un pescado a la bolsa. Los pescadores eran para las truchas la viva imagen de quien las alimentaba en el criadero. Venían a retozar a sus pies.

Ese estado de cosas solo podía satisfacer a los que gozan al máximo exhibiendo su presa muerta ante los demás. Los pescadores de verdad estaban desconformes y vino la reacción. En muchas partes se dejó de sembrar, al menos truchas grandes, y se impuso en cada vez más aguas la pesca exclusiva con mosca. Si bien hubo grandes progresos fue necesario ir más allá. En muchos ríos; especialmente los de gran calidad, se estableció la regla del "catch and release" y como allá el cumplimiento de las normas resulta bastante más popular que entre nosotros, los resultados fueron espectaculares y ríos que se consideraban perdidos volvieron por sus fueros. Y Donovan se enteró de todo esto. . . .

Su prédica en nuestro medio fue constante, prolongada y puso en ella su entusiasmo de siempre. Desparramó montones de semillas entre las piedras, pero algunas cayeron en lo fértil y la campaña comenzó a dar sus frutos. Desde hace ya varios años tenemos ríos colocados bajo la regulación del "catch and release" tanto en parques nacionales como en jurisdicción provincial. Ya nos hemos acostumbrado a ello olvidándonos un poco del gran trabajo que costó imponer la idea.

Personalmente tengo la impresión de que el sistema no ha rendido aquí en forma tan notable como en su cuna. No sé si ello debe atribuirse al frecuente incumplimiento de las regulaciones, pero lo cierto es que no tenemos datos precisos por falta de medios técnicos para censar la población de los ríos, falta de interés en ese tipo de investigación o lo que sea. De todas maneras no tengo dudas de que el sistema ha sido y seguirá siendo bueno y que podría dar aún muchos mejores frutos si fuera objeto de acatamiento generalizado.

Ante una norma que ponga un río o un tramo de él bajo el régimen en cuestión, los pescadores suelen reaccionar de distintas maneras. Un número regular acata cumplidamente la regla y sigue pescando con gusto en el río de que se trate. Otros acatan también la norma pero se van a pescar a otro lado pues al parecer la pesca no les complace tanto si no logran desnucar al adversario. Los hay también y son muchos, que exteriorizan una aceptación teórica del sistema, aunque en la práctica lo



Laguna El Pescado (F. Donovan).

violan permanentemente usando múltiples pretextos; esta categoría no se ve tanto en los ríos en que el "catch and release" está impuesto en forma absoluta, sino en aquellos en que sólo se permite matar truchas

pienso que el más grave reproche debe en el fondo provenir de la misma conciencia de los infractores. Las normas se han hecho para ser cumplidas si queremos convivir pacíficamente y ello debe bastar para

Río Hondo (F. Donovan).



que excedan de cierta longitud: en este sentido resulta admirable la versatilidad de nuestros instrumentos de medición! Por último, hay quienes violan las regulaciones desfachatadamente o simulando ignorarlas.

En lo que sigue no me voy a ocupar de las dos últimas formas de conducta aludidas en el párrafo anterior, porque pienso que toda transgresión deliberada de una norma jurídica vigente se descalifica a sí misma. Se trata de un obrar ruin y

que los hombres de bien las respeten (tal vez convenga que haga salvedad con respecto a cierto tipo de normas que no deseo explicitar aquí para no crearme enredos con el fisco). Creo entonces que no vale la pena tratar de exponer las razones por las cuales debe darse acatamiento a este tipo de regulación de pesca o cualquier otra, ya que son obvias y están al alcance de todos.

Mucho más interesante parece tratar de analizar los motivos que mueven a algunos pescadores a no



Acerca del «Catch and Release»

matar las truchas que pescan, aún en aguas en que la matanza es lícita.

Ya se vio anteriormente que también hay pescadores que prefieren no concurrir a las aguas "catch and release" y pescar en cambio en otras en que la presa puede ser matada luego de su captura.

Vale la pena estudiar las causas que impulsan a unos y otros a obrar de esos modos, aunque para mi propósito prefiero comenzar con los últimos y terminar por los primeros.

En materia de motivaciones conviene distinguir entre las que se exteriorizan y las que suelen mantenerse ocultas, ya que las primeras pueden resultar ser simples pretextos para disimular las segundas.

Hay quienes dicen que ciertos pescadores deportivos matan a su presa por razones de atavismo, esto es por la reaparición de instintos ancestrales propios de las eras primitivas, en que el hombre vivía de la caza y de la pesca. Esta explicación no me convence por un doble motivo: por un lado creo que los que fueron los instintos de los trogloditas se hallan recubiertos por tantas capas de pintura aplicadas por nuestra civilización, que carecen de posibilidades prácticas de aflorar (conste que me estoy refiriendo a quienes practican el arte gentil de la pesca con mosca, ya que difícilmente podría decir lo mismo de algunos otros cenáculos). Por otra parte, aún no he encontrado a quien me diga que se munió de un palo o de una piedra y descalabró a una pobre trucha porque sintió un impulso irreprimible para hacerlo. Tampoco he encontrado a quien me confiese que experimenta algún placer en el acto mismo del sacrificio. . . ¿Quién podría gozar en aplicarle un porrazo a algo tan lindo, tan brillante, tan colorido y vivaz como una trucha y transformarla de golpe en algo rígido, opaco, desteñido y hasta maloliente.

Dejemos entonces de lado la teoría del instinto y analicemos ciertas explicaciones que uno suele



Río Buckley. B. Columbia.

recibir. A veces alguien que está acampando mata una trucha y explica que lo hace porque no tiene otra cosa que comer o sea que en definitiva estaría tratando de matar el hambre. Esta teoría no tiene conexión con la anterior, ya que cabe suponer que si la razón es sincera, si hubiera tenido un par de latas de sardinas hubiese perdonado a la trucha. Debo confesar que esta justificación "famélica" es casi la única que me parece tener alguna fuerza de convicción, aunque escasa y tampoco habla demasiado bien del sentido de previsión del sujeto.

Muy emparentada con la anterior está la doctrina del pescador "gourmet", que sostiene que la trucha es un bocado tan sublime que le resulta imposible resistir la tentación de matarla para poder gozar de las delicias que le proporciona su ingestión en cualquiera de las variadas formas que nos brinda el arte culinario. Este argumento me impresiona como débil. Aunque sea en definitiva

cuestión de gustos, no me parece que la trucha sea entre los pescados un manjar tan excepcional como para justificar el sacrificio de su valor deportivo. Por otra parte, cuando veo un señor que todas las noches llega a su casa, a la hostería, al club, al refugio o adonde sea, con varias truchas en su haber, me cuesta todavía mucho más creer en la sinceridad del argumento. No imagino a nadie comiendo caviar u ostras todas las noches por muy ricos que sean.

Otra línea argumental sostiene que con cierto tipo de heridas provocadas por el anzuelo o debido al agotamiento que resulta de una prolongada batalla —sobre todo si el material terminal es muy fino— la trucha ha de morir muy probablemente, por lo que más vale asegurarse de que tal suceda aplicándole un buen garrotazo. Esta es la que podría llamarse "doctrina eutanásica".

Las consecuencias de las heridas que al ser capturadas pueden sufrir

las truchas son muy difíciles de determinar para legos, como lo somos casi todos los pescadores. ¿Cuántas veces he oído decir a alguien que mató una trucha porque estaba pinchada en un ojo y cuántas veces me he encontrado con truchas tuertas en plena actividad? El tema del cansancio y del ácido láctico es también muy opinable. Hay estudios biológicos serios que establecen que el nivel de toxicidad generado por la lucha contra el equipo de mosca jamás puede llegar a ser letal para el pez.

Pero en definitiva sólo algo importa: la forma más segura de que la trucha no sobreviva es que el mismo pescador sea su verdugo. Creo que por más maltrechas que parezcan nuestras amigas se les debe dar la oportunidad de reponerse; y si no podemos reaímarlas y se nos quedan entre las manos sin escapar, nos quedará el consuelo de no haberlas matado adrede. . .

Continuando con este desfile aparece ahora la teoría del trofeo. Según ella se justificaría matar una trucha si ella fuera muy grande, ya sea en términos absolutos, o por lo menos en relación al agua en que se la sacó. Esta doctrina recibe un aparente apuntalamiento con la afirmación de la esterilidad de las truchas de gran tamaño. Esta última tesis es muy frágil ya que el tamaño del pez no depende solamente del



Río Malleo (S. Fariña)



Río Ueashir, Alaska.

tiempo que ha vivido sino de la cantidad de alimento que ha tenido a su disposición. Muy difícil le es a un pescador común, luego del fragor del combate y muchas veces en muy malas condiciones de luz, abrir un juicio certero sobre la fertilidad de su presa.

Pero dejando de lado este aspecto marginal me da la sensación de que el matador de truchas "trofeo" estima en más el poder exhibir ante otros la prueba de su captura que el saber que en cierto río está todavía una trucha magnífica dispuesta a aceptar un nuevo desafío.

Es como si el buscador de trofeos olvidara que en nuestro deporte el verdadero adversario es la trucha y buscara confrontar con los otros pescadores, como en un concurso de pesca. Es como si voluntariamente y por una extraña regresión renunciara a lograr el grado máximo en la jerarquía de los pescadores de truchas (el que busca truchas difíciles) y retrocediera al peldaño que le sigue (el buscador de truchas grandes).

No querría ser mal interpretado. Las truchas de gran tamaño son generalmente mañosas y muy fuertes. Tanto el hacerlas morder como el dominarlas requiere destreza y experiencia (más una pizca de suerte, como en todo). Comprendo bien que se las busque. Son un desafío. Lo único que no comparto es que se las mate por el solo hecho de ser grandes, por ser "trofeo", para lucirse ante los demás. . . Porque el

mero tamaño no garantiza la dificultad de la captura. La trucha puede haber mordido la mosca en un lance absolutamente común y puede haberse entregado sin demasiada resistencia. El porte no lo dice todo. . . Si la captura fue realmente difícil y meritoria, el único verdadero trofeo estará grabado en la memoria del pescador de raza, que la registrará en todos sus detalles, en forma indeleble y para siempre. . . En relación a los demás, tal vez pueda compartir su precioso recuerdo con algún otro, siempre que tenga la inmensa suerte de dar con alguien interesado en escucharlo y que no esté a la espera ansiosa de la menor pausa respiratoria para interrumpirlo y espetarle su propia historia.

Lamentablemente he llegado a la convicción de que es este tipo de motivaciones "sociales" el que predomina entre quienes gustan de matar las truchas que capturan. Son muy variadas. . . Van desde un erróneo afán competitivo, exhibicionismo, deseos de quedar bien con alguna persona, de azorar a los no iniciados con el exótico manjar ahumado, etc. Lo digo con toda tranquilidad porque no tengo empacho en confesar que a lo largo del tiempo he experimentado todos y cada uno de esos impulsos. En lo que queda trataré de explicarles las razones por las que han dejado de motivarme.

El "catch and release" absoluto, o sea la voluntaria decisión de no matar

más truchas aunque resulte lícito hacerlo, ha sido defendido con una serie de argumentos teñidos de cierta grandilocuencia y que personalmente no me emocionan demasiado.

Algunos hablan de que debemos preservar la riqueza ictiológica de nuestras aguas para beneficio de las generaciones futuras. Creo que lo mejor que podemos hacer por las generaciones futuras es no tratar de protegerlas y dejarlas que reaccionen frente a las circunstancias que les toque vivir del modo que estimen más acertado. No debemos perder de vista que a esas generaciones les hemos dejado ya un legado invaluable, como es la experiencia del más extraordinario cúmulo de barrabasadas que generación alguna pudo consumir. Si realmente queremos el bien de las generaciones futuras no nos ocupemos de ellas, no les brindemos "cobertura"; nos quedarán eternamente agradecidas.

También se dice que cuidando de acrecentar la población truchera en las aguas aptas, se fomentará el turismo en las provincias en que ellas existen, con la consiguiente generación de riqueza. Si es así no

puedo menos que considerar esa consecuencia del "catch and release" como un mal necesario. Jamás he considerado que la pesca con mosca pueda practicarse gratuitamente en el marco de un hormiguero turístico. Basta con ver la diferencia que va de febrero a marzo, cuando abren sus puertas los benditos colegios y nos dejan en ese dulce aislamiento sin soledad que nos brindan los ríos, como escribió Traver. Buenos, si gracias a no matar truchas se produce esa avalancha turística (me huelo que se requiere algo más), seguiré sin matarlas, me buscaré un buen páramo y emigraré.

Pero, me podrá decir quien haya tenido la paciencia de seguirme hasta acá, ¿cuál es al fin la razón por la que usted dice que no mata las truchas? La primera razón es que me apasiona la pesca de truchas con mosca porque en mi vida jamás pude encontrar algo tan agradable, divertido y emocionante para pasar mi tiempo libre. Agradable por lo maravilloso de los parajes donde están siempre las truchas. Divertido y emocionante por la concentración mental que requiere el lograr engañarlas y la bizarría con

que dan batalla cuando se las enfrenta con equipo adecuado. Pienso en las truchas como en maravillosas compañeras de juego. ¿Cómo me va a pasar por la cabeza matarlas?. Cada vez que devuelvo una trucha luego de lograr dominarla, me da un enorme placer porque sé que estoy contribuyendo a que si otro no la mata, ella esté al poco tiempo nuevamente al acecho y dispuesta a brindar un nuevo encuentro, una nueva emoción, pero mayor, porque habrá salido del entrevero más hábil, más desconfiada, más difícil. El "catch and release" educa a las truchas, las hace mejores, más aptas para enfrentarnos y darnos placer.

Cada vez que reanimo una trucha con toda la delicadeza de que soy capaz y la veo escaparse con vivacidad de entre mis manos, estoy saboreando por anticipado una nueva lucha con un adversario, más difícil aún que el que acabo de vencer. Y este placer me resulta, a mí al menos, infinitamente superior a la exhibición del "trofeo", al de comérmela, de regalarla, o a cualquier otro que pueda imaginarse. Por eso no mato más; por puro egoísmo. ●

ARANEO PESCA



Olazábal 2487 - Tel. 783-0238
Cap. Fed. (1428)

SEÑUELOS ALFER

EQUIPOS ESPECIALES PARA
MOSCA Y TODO TIPO DE PESCA

CAÑAS: FENWICK, KUNNAN, CONOLON.

REELS: ABU, PFLUEGER, MITCHELL, HARDY, ALAKUSH.

WADERS: NACIONALES E IMPORTADOS.

MATERIALES DE ATADO, PLUMAS, PELOS, CHENILLE 14
COLORES, TINSEL, ETC.

HERRAMIENTAS DE ATADO ALAKUSH.

ENVIOS AL INTERIOR

CHEQUES O GIROS
A NOMBRE DE JORGE ARANEO
AGREGAR \$ 5 PARA FRANQUEO

CATALOGO GRATIS

TODAS LAS TARJETAS DE
CREDITO



Saiar

División Termotanques

Termotanques Domésticos

Gas Natural 60-85-120-150 lts.
Eléctricos 65-90-130-160 lts

Termotanques Alta Recuperación

250 y 300 lts.
Para countries, consorcios,
fábricas, etc.

Calefactores a Gas

Tiro Natural y Balanceado
2500-4000 y 6000 calorías/hora

División Envases

Baldes Plásticos

(Polietileno Alta y
Baja Densidad)

4-5-10-20 lts. y
10 lts. para Helados

Bidones Plásticos

(Polietileno Alta Densidad)

10-20 y 25 lts.

Peils de Acero

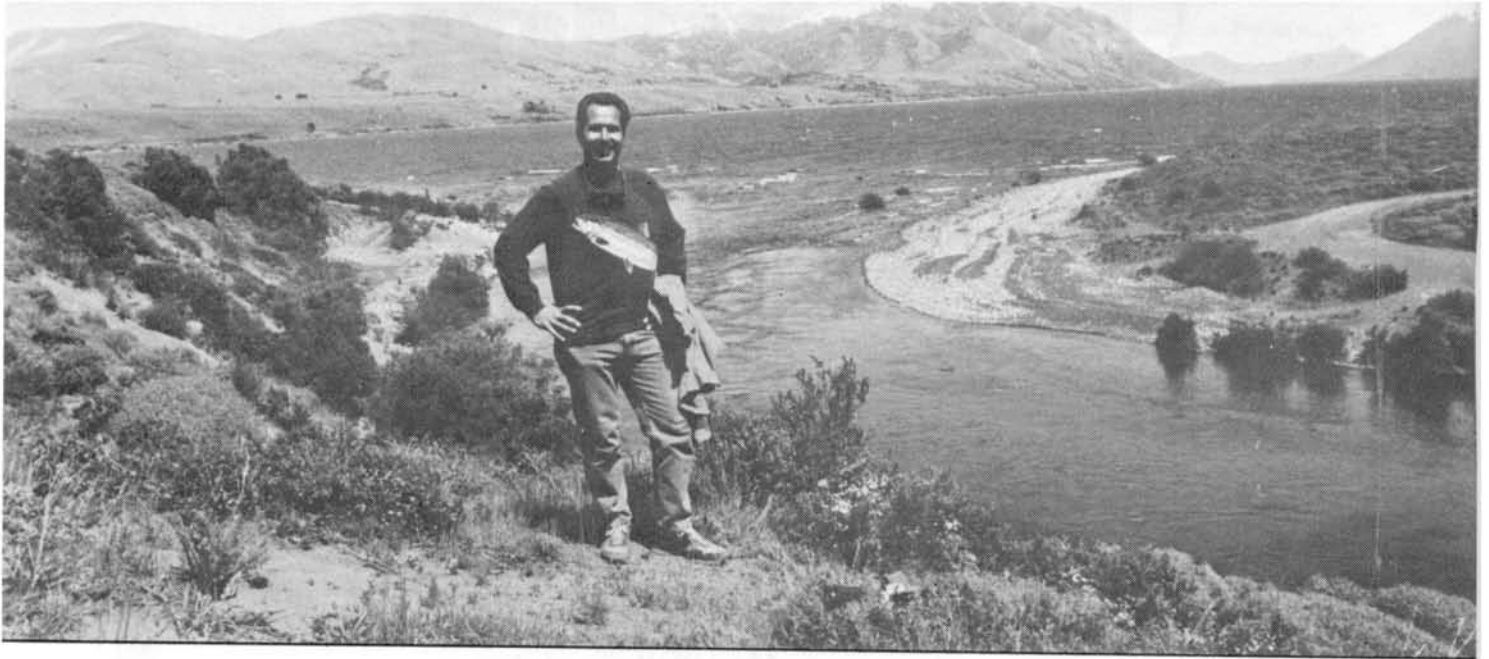
20-25 y 29 lts.

Tambores de Acero

200 lts. liviano y pesado

Para la Industria Química y Alimenticia

Consultas y asesoramiento:
Av. Belgrano 570 - 1092 Buenos Aires
Teléfonos: 331-6006/9
Télex: 18142 SAIAR AR



RAJEFF

POR JORGE DONOVAN

Compartir un día de pesca con Steve Rajeff, múltiple campeón mundial de casting, fue para el autor de esta nota una experiencia digna de ser contada.

Para los que concurren al encuentro donde se constituyó la Federación Argentina de Pesca con Mosca, en Junín de los Andes, el título de este artículo significa conocer y palpar lo que es un atleta, super campeón mundial de casting. Realmente asombró a la concurrencia con sus demostraciones de lanzamiento. No queremos abundar en el tema, sólo lamento que un mayor número de aficionados, no se arrimara a aprovechar la oportunidad de ver y aprender un poco más, de este difícil arte que es el casting con mosca.

Después del cónclave la enorme mayoría se dispersó a pescar, yo me quede con los dos visitantes y recorrimos juntos varios ríos. Fue para mí una revelación verlo a Steve en el río; si es superior lanzando, pescando es increíble. Todos los que se denominan guías debieron estar con él y verlo en acción. Steve tiene

estudios universitarios en comercio. Ha sido guía en Montana como aprendiz. Ha sido pescador comercial embarcado en Alaska. Para sus 30 años ha desarrollado una intensa actividad. Hoy trabaja para "Loomis" como encargado de ventas.

Creo que lo que hace mejor es pescar, lee el agua como no me puedo imaginar otro mejor, ve pescados donde no se puede ver el fondo y lo que es más los saca.

En el río Malleo, ni bien se bajó del automóvil y a una distancia de 40 a 50 mts., en una curva muy familiar para mí, vió tres truchas y comentó que podrían ser más. Cuando nos arrimamos al río dijo dos comen ninfas en el fondo, la tercera está en superficie. Cuando nos las mostró, las vimos. Un algo escéptico le dije, eligiendo la más difícil, que la sacara, puso un ninfa lastrada, un indicador de pique, más bien grande, hecho de telgopor, y en el segundo

intento la prendió. . . después le dije a Mel que sacara la otra, obediente la sacó y dejó la de flote para mí; con una Adams, también la saqué.

Después lo llevé a un lugar donde hay una o más truchas grandes. Yo ví dos que él vió antes que yo, desde bastante lejos. Es un lugar detrás y debajo de un gran sauce, en un brazo del río, no el principal. Lo difícil es colocar una mosca seca debajo de las ramas sin que líneas ni leader asusten los peces. En el primer intento, luego de colocarse correctamente, como si hubiera pescado en el lugar cien veces, prendió un arco iris de más de 2 kg. Había una más grande con ella, pero el disturbio provocado por el primer pez la ahuyentó.

Siguió subiendo el río del mal lado, cambió nuevamente a ninfa y e indicador y en un trecho de cincuenta metros, ubicó 5 ó 6 marrones de buen porte, a las que sin



Rajeff y la caña de dos manos.

piedad sacó del agua, devolviéndolas sanas y salvas al río. Llegó por fin al curvón, las truchas delante del último sauce estaban comiendo, como siempre. Con Mel elegimos la que más cerca de la costa comía y se la señalamos a Rajeff, que estaba abajo en la orilla de enfrente, y no podía ver esa trucha. Puso una seca y realizó el cast más formidable del día 28 mts. por lo menos. . . la mosca se posó en el agua a menos de 1 metro delante del pez y flotó sin hacer drag ese metro. . . . y por supuesto el pez tomó!!!!. Ese día merecía una buena audiencia. Por lo menos yo no he visto a nadie mejor, y en esa tarde aprendí mucho. No sólo de cómo se pesca sino de cómo se guía o mejor dicho, cómo es un buen guía. Una vez más la libre competencia provoca sus magníficos resultados. Para trabajar en USA hay que ser bueno o morir de hambre. No se improvisa.

Todo lo que vimos en el césped de este gran pescador, lo aplica en la práctica. En el río Traful quise pescar una enorme ninfa lastrada, posiblemente fue atada para lanzar con caña de spinning, apenas lograba un menos que mediocre lanzamiento. Justamente estaba Steve en la orilla detrás mío, lo llamé para ver si él lograba lanzarla, tomó mi caña 8'9" de Boron-Grafito Orvis para línea 7 y si ningún esfuerzo aparente no sólo sacó toda la línea sino que arrojó



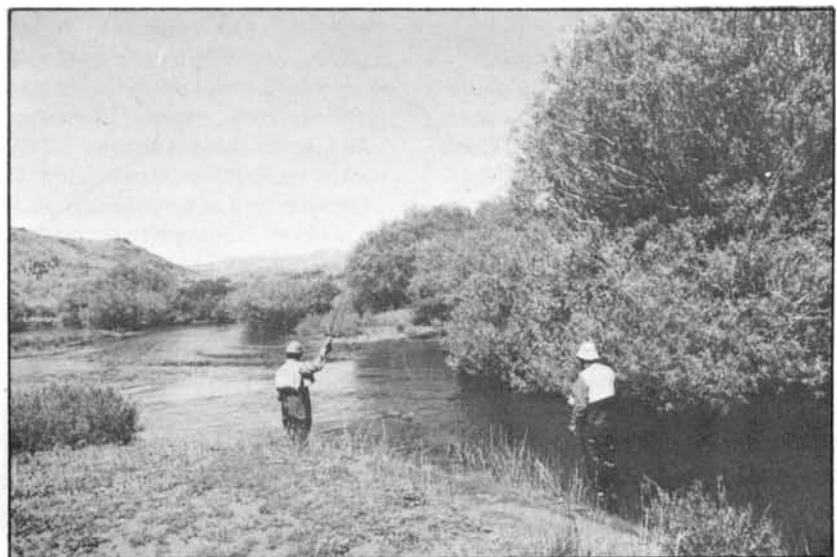
La muñeca bien firme.

unos buenos 5 metros de backing fuera de la puntera. La ninfa la conservó, (pesa 3 grains, una ninfa lastrada pesada, pesa normalmente 1 8/10 de grain y una woolly-bugger atada en anzuelo No. 2 sin lastrar pesa 7/10 de grain.) la he donado al museo para todo aquel que quiera hacer la prueba de lanzarla. Creo que el secreto de Rajeff, aparte de que es un atleta, es el poder que le imprime a su tiro haciendo que la caña se flexione desde el mango; observe en la fotografía: su muñeca firme y que aún no ha completado su tirón de la

mano izquierda hacia abajo.

Lamento que la concurrencia no se animara y pescara por lo menos un día con Rajeff.

Como me gusta planear con tiempo, pienso que en la primera reunión de la Comisión Directiva de la flamante Federación, propondré el próximo encuentro en Capital Federal. La semana siguiente pescar en el Bermejo o en Santiago del Estero. Es decir que los invitados extranjeros pesquen nuestro pez nacional, y que una nutrida delegación los acompañe.



Rajeff sacando la más chica.

Mortal Nelsons Caddis

POR CARLOS BECERRA

Nada egoísta, el autor de esta crónica nos enseña a atar la Nelson's Caddis y, como si fuera poco, el modo más efectivo de hacer el "reach cast".

Durante todo el día viernes, previo a la apertura de la temporada —el sábado 14 de noviembre—, nuestra temperatura piscatoria tiene un nivel rayano en la locura. Fundada la Federación y clausurado el Cónclave con un vibrante y emocionado discurso de J. Donovan, sólo nos resta esperar la mañana para comenzar a satisfacer esta trucha-dependencia que padecemos desde hace algunos años, Domingo, Eduardo, Luis y yo.

Antes de dormir, la noche transcurre en poner las cajas de moscas en el chaleco, los rollos de nylon para cambiar los tippets, revisar los nudos, elegir la caña; si hay viento la 6 si no la 4. En fin, todo eso que hace que nuestra ansiedad sea más tolerable.

Después del desayuno en la

Hostería y ya en el camino, comprobamos que la subida de Santa Julia está destruída, no recomendable para cuidadosos del auto. Pero a pesar del estado del camino, estamos rumbo a uno de los mejores lugares para pescar truchas que existen en todo el sur: el Río Malleo en el paraje Pino Santo.

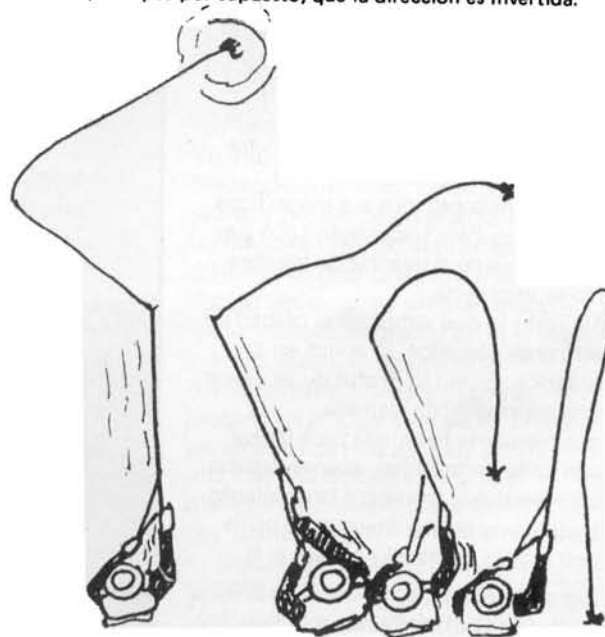
Cuánto tardamos en llegar, no lo sé. Cuánto tardamos en armar la carpa, tampoco. Sí sé que es eterno el calzar los wader, las medias, los botines, el cinturón, el chaleco, armar la caña, ponerle el reel, pasar la línea. ¡¡Por Dios, cuánto equipo!! Pero al fin ya estoy vadeando. Me sigue Domingo, luego Luis. Eduardo ya se adelantó y está tirando en una corredera debajo de unos sauces. Sigo rumbo al pozo que tenía pensado de antemano y reflexiono sobre la gran

REACH CAST

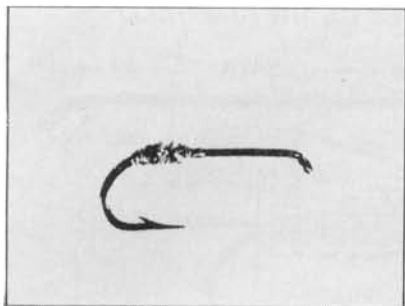
El reach cast tanto a la izquierda como a la derecha, es básicamente lo mismo, excepto por supuesto, que la dirección es invertida.



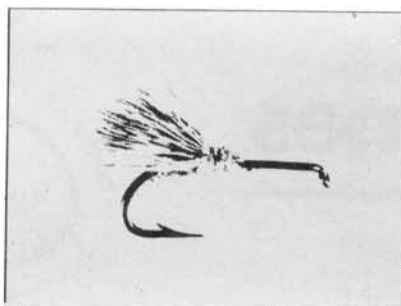
2



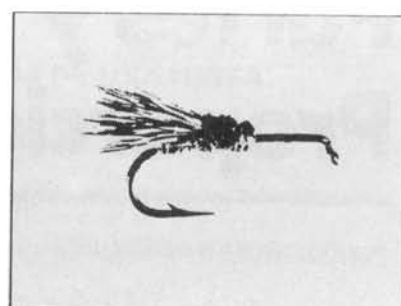
3 2



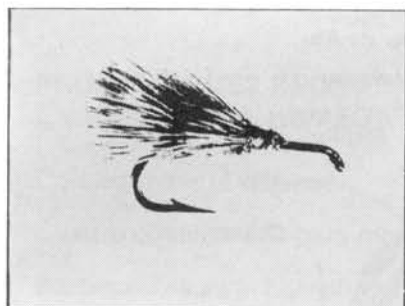
Hacer dubbing en la última porción del cuerpo.



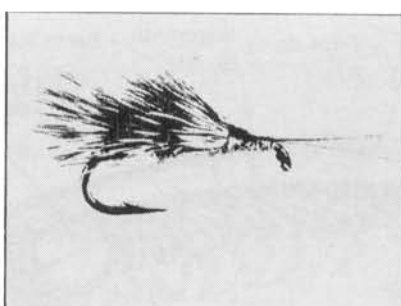
Atar el último mechón de pelo de ciervo.



Hacer dubbing en la segunda porción del cuerpo.



Atar el segundo mechón de pelo de ciervo.



Hacer dubbing en el primer segmento del cuerpo y atar el primer mechón de pelo de ciervo.



Por último atar el hackle y hacer la cabeza.

cantidad de agua que trae el río este año. Paso una fila de sauces, doblo pasado un alambrado, ya divisó el remanso. ¡Están comiendo arriba! Ato una Red Quill, prendo una trucha muy chiquita y luego nada. Decido cambiar por una Adams, saco otra chiquita y de nuevo nada. No hay duda de que la comida es otra. Me propongo investigar, pensando en lo que harían mis maestros, y descubro que desde los árboles caen unas pequeñas caddis. ¿Qué serán, anzuelo 14 o 16? Decido atar una Nelson's Caddis con la panza amarilla, en anzuelo 16. La copié de Fly Fisherman y me parece una buena mosca. Remonto un poco más, frente a un sauce está subiendo una más grande. La veo desde donde estoy.

El lugar no puede ser peor. Estoy parado con el agua más arriba de la cintura, delante mío, la corriente muy fuerte que me separa del remanso unos 18 metros. Un tiro realmente difícil. Tengo que poner la mosca en el remanso y hacerla derivar bien. La corriente principal me la saca del lugar apenas cae. Vuelvo a pensar en lo que aprendí, y entiendo que lo que tengo que hacer es un "reach cast", que consiste en lo siguiente. Comienzo el tiro con los falsos cast como para un tiro normal, una vez formado el loop, recuesto la caña hacia el lado izquierdo todo lo

que puedo, inclusive con el cuerpo, de manera de lograr que la línea caiga en diagonal —desde la izquierda— a la mosca que ha caído a la derecha. Luego vuelvo la puntera de la caña apuntando a la mosca, acompañando el derivar rápido de la línea, lograré que mi mosca esté más tiempo quieta o derivando lentamente sobre el pescado, sin hacer drag. No es un tiro demasiado difícil y muy útil en muchas situaciones.

En mi segundo o tercer intento el tiro me salió bien. ¡¡Y acaba de tomar!! Tres metros a la derecha, salta y se muestra. Entonces, como desde hace tanto tiempo cada vez que estoy frente a esta visión, se me detiene el corazón. Domingo desde cerca me grita alguna broma. Luis desde enfrente me felicita y alienta. Los oigo pero no se lo que dicen, porque ya estoy sordo, mudo y soldado —tippet 6x por medio—, a ese espectacular arco iris como de dos kilos, que vuelve a saltar, se lleva mi línea y alguna parte de mi backing. Se va derecho a las raíces de un mimbre, logro pararla, se vuelve y entonces comienzo a recoger todo lo rápido que puedo. Luego del tercer salto, empiezo a pensar que la voy a sacar y elaboro una frase célebre para decirle cuando la suelte, aunque cuando la tengo en la mano la devuelvo sin poder decir ni una

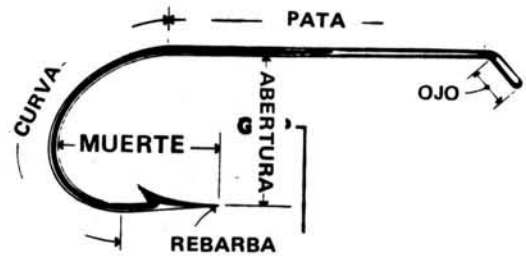
Nelson's Caddis	
ANZUELO:	94833 ó 94840 Nº 12, 14, 16.
HILO:	6/0 del color del cuerpo.
CUERPO:	Dubbing natural o sintético. Amarillo, gris o marrón.
ALAS:	Palos de ciervo colorado.
HACKLE:	Gallo marrón.

palabra. ¡¡Tan hermosa es!!

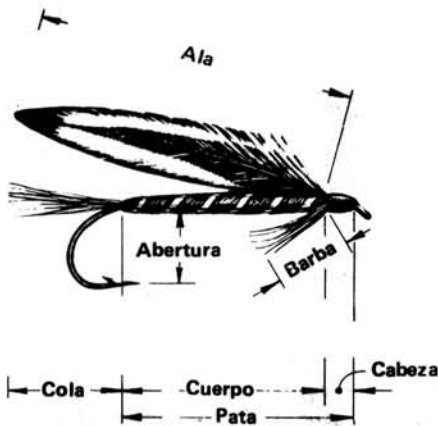
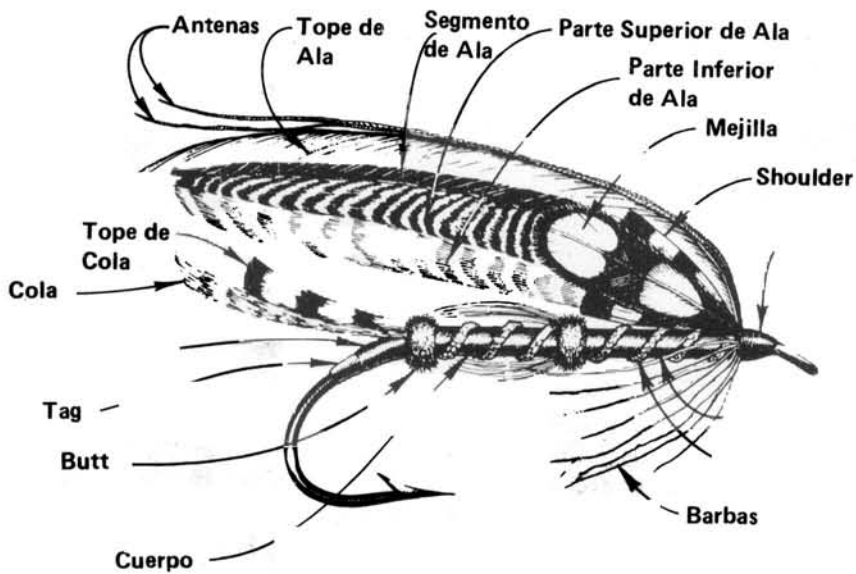
Luego le daré a Domingo y a Luis y a Eduardo "la mosca" con la que sacaremos varias truchas igualmente inolvidables.

Ahora que ya pasaron varios meses desde aquella experiencia, he querido recordarla para ustedes en esta página, como también he querido recordar a mis amigos y a mis maestros, Jorge Donovan, Bebe Anchorena y también a Mel Krieger, Steve Rajeff y Nelson Ishiyama, este último, que a través de la revista "Fly Fisherman", me enseñó a atar la mortal Nelson's Caddis. Y para que las enseñanzas de estos grandes no terminen aquí, les transcribo la receta de la mosca, un esquema del atado y unos dibujos del modo de hacer el "reach cast".

Partes y Proporciones

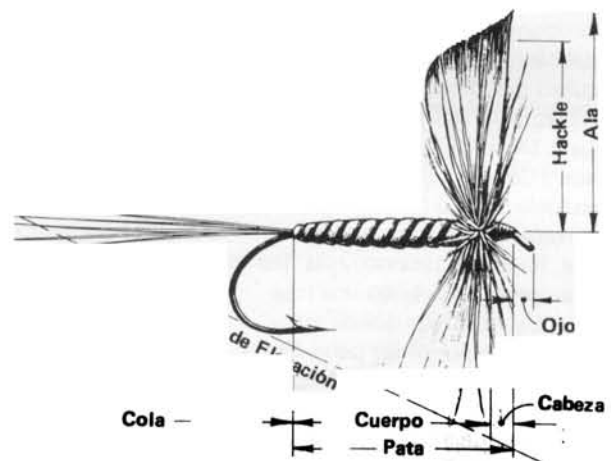


PARTES DE UNA MOSCA



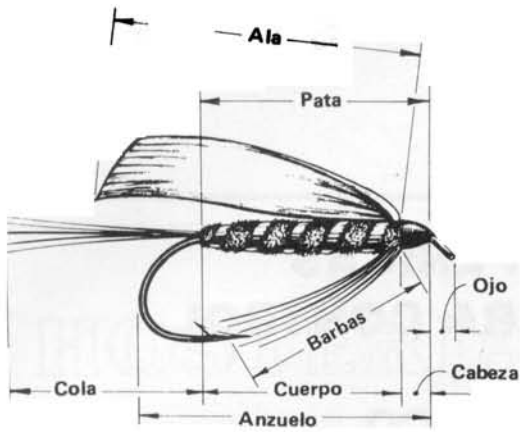
UN STREAMER CLASICO TIENE LAS SIGUIENTES PROPORCIONES:

- Cola equivale a 1 1/2 abertura.
- Cuerpo equivale a pata del anzuelo menos la cabeza.
- Cuello equivale a abertura.
- Ala equivale a cuerpo más cola.
- Cabeza equivale a un ojo del anzuelo.



PROPORCIONES DE UNA MOSCA SECA:

- Cola equivale a 1 – 1 1/2 cuerpo.
- Cuerpo equivale a pata menos cabeza.
- Ala equivale a pata anzuelo.
- Hackle equivale a cuerpo.
- Cabeza equivale a ojo del anzuelo.

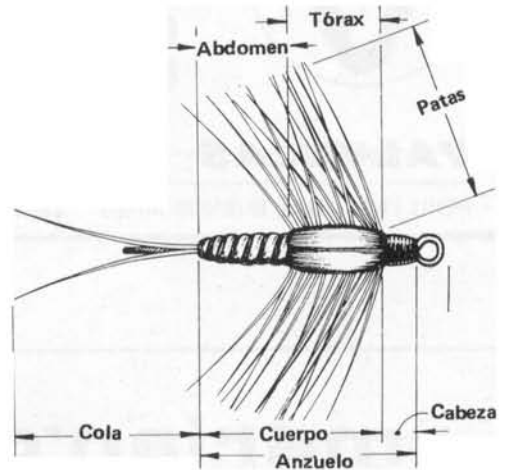


MEDIDAS DE UNA NINFA:

- Cola equivale al cuerpo.
- Cuerpo equivale a pata menos cabeza.
- Cuerpo equivale abdomen más tórax.
- Tórax equivale a 1/2 cuerpo.
- Patatas equivale al cuerpo.

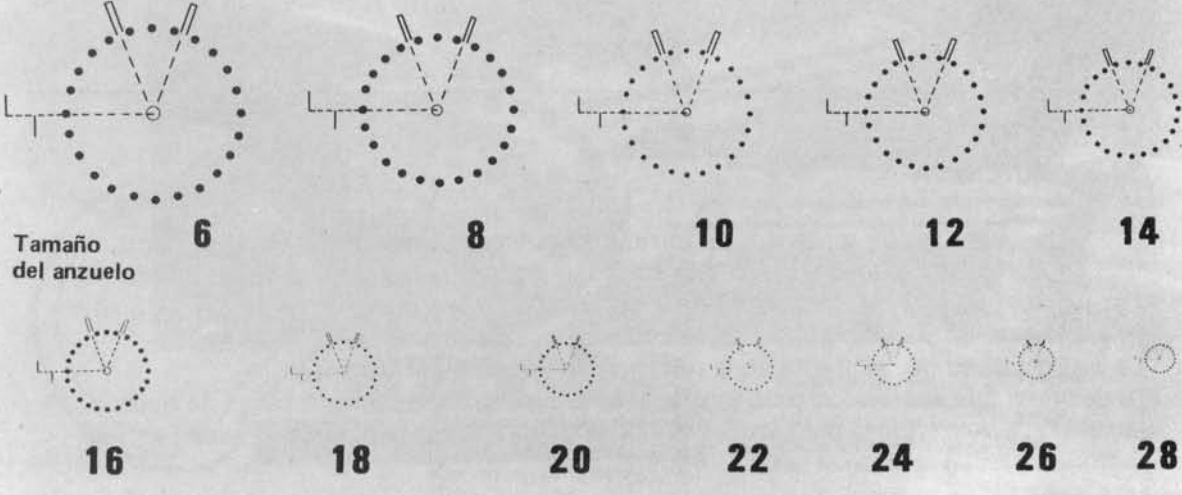
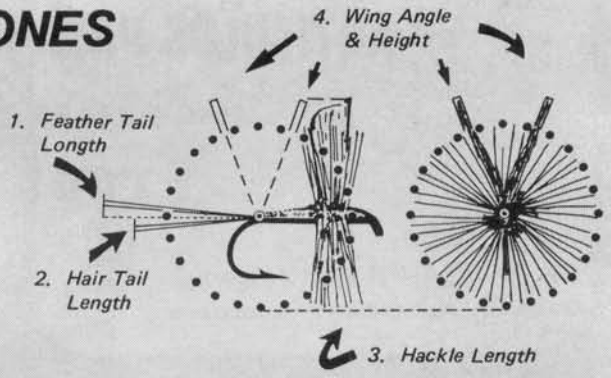
PROPORCIONES RECOMENDADAS EN UNA MOSCA HUMEDA:

- Cola equivale al cuerpo.
- Cuerpo equivale a la pata menos cabeza.
- Barbas equivale al cuerpo (mínimo a la punta del anzuelo).
(máximo a la rebaba del anzuelo).
- Alas equivale al anzuelo completo.
- Cabeza equivale al ojo del anzuelo.



CARTA DE PROPORCIONES

- REFERENCIAS:**
- 1. Largo de la cola de pluma
 - 2. Largo de la cola de pelo
 - 3. Largo del Hackle
 - 4. Angulo y medida de las alas





**VALVULAS ESFERICAS
VALVULAS PARA CONTROL
DE FLUIDOS
CIERRE HERMETICO
EN GASES Y LIQUIDOS**

VALVULAS WORCESTER DE ARGENTINA S.A.

PERU 1345 - (1141) BUENOS AIRES TELEFONOS: 362-2852/0037/0138/0231/0339/0435 TELEX: 18893 VALWO AR

mariano
PESCA

ARTICULOS PARA PESCA DEPORTIVA

NACIONALES - IMPORTADOS

Excursiones

AV. SANTA FE 2450. Loc. 2
GALERIA AMERICANA - SUBSUELO

☎ 824 - 6035

TOMAR CONCIENCIA

Matar un pescado puede ser *lícito*, permitido por los reglamentos, aún así cada vez que sacrifique un ejemplar indague sobre la *justicia* de su proceder. *Legal* no es sinónimo de *justo*. Usted tiene la libertad de *no matarlo* y así contribuiría a preservar una irreproducible gracia de la naturaleza.

La justicia de su decisión está en la responsabilidad con que la adopte.

Al decir del Jefe Seattle "... todo lo que ocurre a los animales pronto habrá de ocurrir también al hombre..." (Carta del Jefe Seattle de la Tribu Suwanish al Gran Jefe de Washington -1985-).

L.A.S.

HOSTERIA CHIMEHUIN

JUNIN DE LOS ANDES

¿ SIN AUTO
POR UNOS
DIAS?

MODELOS	1 DIA	7 DIAS	ADIC.
FIAT SPAZIO	172	1072	1,32
FIAT 128	190	1180	1,50
FIAT DUNA	230	1420	1,90
PICK-UP	230	1420	1,90
PEUGEOT 504			
REGATTA 85	260	1600	2,20
PEUGEOT 505			
REGATTA WE.	310	1904	2,66
RURAL 505			
PEUGEOT 505 AUT.	349	2144	2,99



AUTOGRAD
RENT-A-CAR

FIAT - PEUGEOT - CHEVROLET

Buenos Aires: Central de Reservas
Av. Córdoba 3637
Tel.: 86-6811 al 15/8044/8640
Maipú 989 - Tel.: 312-1266
Pto. Iguazú - Posadas - Bariloche

La Receta del Verano

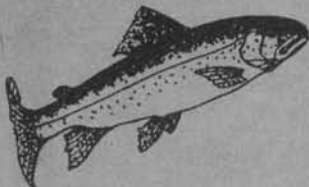


FILET DE TRUCHAS

POR FRANCIS MALLMAN

Ingredientes:

1200 grs. de Filet de Trucha
600 grs. de crema de leche
1 litro de champagne
10 echalottes
1 pote de caviar



P

reparación:

Cortar los echalottes. Brunear y fondear con un poco de manteca, agregar el champagne y reducir, agregar la crema y reducir 15 minutos más, salpimentar y a último momento incorporar el caviar a la salsa.

La trucha se cortará en trozos, para luego envolver en papel Foi y hervir en agua con sal durante 8 minutos.

Servir con arroz.

Actividades

19 de Abril:

Comida de Camaradería.

15 de Mayo:

Concurso de *Casting*, válido para *ranking*.

20, 21 y 22 de Mayo:

Curso de *Casting* para principiantes.

Curso de *Casting* para menores de 14 años.

Inscribirse en Secretaría.

Máximo 25 alumnos.

5 de Junio:

Clínica de *Casting*.

5 de Julio:

Comida de camaradería.

6, 13 y 20 de Julio:

Curso de atado de moscas.

Inscribirse en Secretaría.

Máximo 12 alumnos.

17 de Julio:

Concurso de *Casting*, válido para *ranking*.

CAMPAÑA

2x1

La campaña de suscripción de socios "Dos por Uno", por la que se solicita a cada asociado que acerque dos nuevos integrantes, se mantendrá en vigencia hasta el 31 de julio próximo. Para el primer y segundo socio que la presenten mayor cantidad de solicitudes se ha previsto como premios el alojamiento gratuito para dos personas durante una semana en Punta del Este, República Oriental del Uruguay, y en Bariloche, respectivamente, en instalaciones de tiempo compartido. Los premios no incluyen los traslados. Recordamos que el costo cuatrimestral es de \$56.- y sólo es necesario completar una solicitud por socio, adjuntando dos fotos de 4 x 4 cms.



Ramiro Rodríguez Pardo
Director

Abierto hasta la 1.30 A.M.

Reconquista 875

Tel. 313-0182

EXXON

CHEMICALS

**INVESTIGANDO Y
DESARROLLANDO
PRODUCTOS
PARA EL PAIS,
SU INDUSTRIA
Y SU GENTE.**

- Cauchos sintéticos:
EXXON BUTYL, CHLOROBUTYL,
BROMOBUTYL Y VISTALON*.
- Resinas Sintéticas: ESCOREZ*.
- Productos Químicos
para refinerías, producción de
petróleo y protección del medio
ambiente: COREXIT* Y BREXIT*.
- Aditivos para aceites lubricantes
y combustibles: PARAMINS*.
- Solvente desaromatizado
para la extracción de aceites
comestibles: HEXANO.
- Solventes Alifáticos numerados.
- Solvente Alifático
tipo aguarrás: VARSOL*.
- Bases para herbicidas e
insecticidas.
- Solventes Isoparafínicos: ISOPAR*.
- Solventes Aromáticos pesados:
SOLVESSO*.
- Solventes Oxigenados:
EXXATE* 600 Y EXXATE* 700.
- Solventes Desodorizados:
EXXSOL*.
- Otros solventes alifáticos,
aromáticos y oxigenados para la
industria.

* (MARCA REGISTRADA)

EXXON CHEMICAL ARGENTINA S.A.I.C.

Avda. Pte. Roque Sáenz Peña 567,
7° p. (1352) Buenos Aires.
Tel.: 331-7531/8151 y 30-5061
Planta: Colón y Avda. Ing. E. Mitre
(2804) Campana, Buenos Aires.
Tel.: 0315-20119/16.

Poemas

POR BENITO PEREZ

Efímera, el Pescador y la Trucha

El río, reflejando su hermosura
a efímera enamorada, espera,
que blanca y translúcida vuela
sobre el lecho nupcial
de piedras y agua pura.

Entregada a urgencias amorosas
que su corta vida le reclama
de salmones y truchas peligrosas
la acechanza cierta, no le allana.

Mano experta, delicada caña,
el pescador por la ribera avanza
y su línea con mucha maña,
en curva graciosa, al aire lanza.

Una efímera artificial coloca,
hecha con plumas y fina lana,
tan delicada, que cuando el agua toca
a la voraz trucha engaña.

Media luna de plata, furiosa,
sobre el agua aparece
en el crepúsculo asomada,
mas ni la quietud de la profunda poza,
ni la fuerza desplegada, puede



evitar que húmeda y brillante,
su vida al pescador entregue.
Pero no anida en él, la intención aleve
y al agua devuelve la hermosa trucha,
pues comer su carne no se atreve
y satisfecho está, sólo con la lucha.



Boca del Chimehuin

Neuquén 978

Tobogán de agua, del lago a la media
luna
tus centinelas Araucos en la loma
te observan al anochecer
y también cuando el sol asoma
Cancha pesqueril, no hay ninguna
que en el mundo se te pueda parecer.

En tu boca, perlas negras destacas
y en tus dos pozones, sombras
acechantes,
unas son marrones, otras son de plata
y unas a tus encantos mil
del Lanín la cumbre helada
y la piedra de Radziwill.

Franccken®

LA MARCA QUE PREFIEREN LOS AVICULTORES ENTENDIDOS

**UNA GAMA DE RECURSOS CON LA APLICACION
DE LA MAS ALTA TECNOLOGIA AL SERVICIO DEL AVICULTOR**

FAMAGRO S.A.I.C.A.I.

Almirante Brown 1405
1878 Quilmes - Pcia. de Buenos Aires - Argentina
Teléfonos: 253-5171/2735

Galeno está siempre junto a usted. Por eso está presente también en el deporte.

La protección de su salud y la de su familia exigen una cobertura integral.

Porque prever es una de las actitudes más inteligentes del Hombre.

Acérquese a Galeno y compruebe la eficiencia de su sistema de Medicina Privada.

Casa Central: Paraguay 1571
Pso. 1ro. - Capital

San Isidro: Belgrano 126, Loc. 35
Lomas de Zamora: Av. Meeks 216,
Pso. 1ro.

Ramos Mejía: Av. de Mayo 492.
Bariloche: Mitre 150 Of. "E" -
Bariloche.

GALENO

Previsión Médica



Comparta la fuerza de una constante evolución

Apartur



La empresa líder en Tiempo Compartido

AYER



APARTUR BARILOCHE
Bmé. Mitre 685 esq. O'Connors
S. C. de Bariloche (Río Negro)
Tel. (0944) 26189/94



CLUB APARTUR PUNTA DEL ESTE
Parada 26 y 1/2 Brava
Punta del Este (R.O.U.)
Tel. (0842) 82525/86711/86406

HOY



INAUGURACION
JULIO '88

APARTUR Mountain Club
Villa Catedral
S. C. de Bariloche (Río Negro)



APARTUR LAS BARRANCAS PUNTA DEL ESTE
Parada 26 y 1/2 Brava
6 cuadras del mar

INAUGURADO
DICIEMBRE '87

MAÑANA

Comenzamos una nueva etapa, con los estudios para el lanzamiento de nuevos complejos.

APARTUR CORDOBA

APARTUR MAR DEL PLATA

APARTUR EN EL VALLE DE LAS LEÑAS

En la cumbre del Tiempo Compartido

INAUGURACION JULIO '88

SIEMPRE

- El mismo entusiasmo y la misma fe en el país y en el sistema de Tiempo Compartido.
- El mismo nivel de calidad y servicios **AMPLIANDONOS** para brindarle lo mejor.

Informes: **ELANGENI S.A.**
Avda. Pte. Roque S. Peña 530 - Edificio Sudamérica 8º piso (1035) Buenos Aires
Tel. 331-4454-1636/6138 y 34-6571/2434